

Adroddiad Defnydd Oedolion o'r Cyfryngau a'u Hagwedd Atynt

2020/21



Gwneud
synnwyr o'r
cyfryngau

Trosolwg

Mae'r adroddiad hwn yn ymchwilio i ymwybyddiaeth oedolion o'r cyfryngau. Diffiniad Ofcom o ymwybyddiaeth o'r cyfryngau yw'r 'gallu i ddefnyddio, deall a chreu cyfryngau a chyfathrebu mewn amrywiaeth o gyd-destunau'. Mae'r adroddiad yn ddogfen gyfeirio ar gyfer y diwydiant, rhanddeiliaid a'r cyhoedd.

Mae Deddf Cyfathrebiadau 2003 yn gosod rhwymedigaeth ar Ofcom i hyrwyddo ac i gyflawni ymchwil i ymwybyddiaeth o'r cyfryngau. Mae'r adroddiad hwn yn cefnogi ein gwaith yn y maes hwn a'n rhaglen [Gwneud Synnwyr o'r Cyfryngau](#) ehangach.

Canfyddiadau allweddol:

Allgáu Digidol

- Nododd yr astudiaeth Bywydau Cyfryngau Oedolion **y bu'r pandemig yn gatalydd i newid sylweddol mewn sgiliau digidol rhai cyfranogwyr**. Roedd nifer o gyfranogwyr gyda sgiliau digidol cyfyngedig wedi cofleidio technoleg newydd a mynd yn fwy hyderus ar-lein.
- **Er hynny, roedd 6% o aelwydydd nad oedd ganddynt fynediad i'r rhyngwrwd o hyd** ym mis Mawrth 2021, a gallai hyn fod yn ffactor anrymusol penodol yn yr hinsawdd bresennol. Mae hyn yn awgrymu gostyngiad yn y gyfran o aelwydydd nad oes ganddynt fynediad i'r we, o'i gymharu ag 11% ym mis Mawrth 2020. Fodd bynnag, oherwydd newidiadau a orfodwyd i'r fethodoleg, dylid gweld y gostyngiad hwn fel un dangosol yn unig.
- **Yn gyffredinol roedd gan ddefnyddwyr rhyngwrwd cul (sy'n cwblhau llai o weithgareddau ar-lein) ddealltwriaeth feirniadol o'r amgylchfyd ar-lein sy'n is na'r cyfartaledd.**
- **Defnyddiodd 10% o ddefnyddwyr y rhyngwrwd ffôn clyfar yn unig i fynd ar-lein.** Roedd hyn yn fwy tebygol ymysg y rhai 25-34 oed, yn y grŵp cymdeithasol-economaidd DE ac roedd y rhain yn fwy tebygol o fod yn fenywod na dynion. Roedd defnyddwyr ffôn clyfar yn unig y rhyngwrwd yn fwy tebygol na'r cyfartaledd i fod yn ddefnyddwyr rhyngwrwd cul.

Gweithgareddau cyfryngau digidol a'r defnydd ohonynt

- **Yn 2020, defnyddiwyd amrywiaeth eang o ddyfeisiau i fynd ar-lein. Ffonau clyfar oedd y ddyfais fwyaf tebygol**, a ddefnyddiwyd i fynd ar-lein gan 85% o ddefnyddwyr y rhyngwrwd.
- **Roedd mwyafrif o oedolion yn chwarae gemau yn 2020; Roedd 62% o oedolion yn chwarae gemau ar unrhyw fath o ddyfais.** Yn benodol, roedd mwyafrif enfawr o oedolion iau'n chwarae

gemau; Chwaraeodd 92% o bobl 16-24 oed gemau ar unrhyw ddyfais ac roedd 67% yn gwneud hynny ar-lein, gyda neu yn erbyn pobl eraill.

- **Roedd oedolion iau'n fwyaf amrywiol yn eu defnydd o'r cyfryngau cymdeithasol ac yn fwy tebygol na'r cyfartaledd i gael proffil ar y rhan fwyaf o wefannau neu apiau, tra bod defnyddwyr hŷn y cyfryngau cymdeithasol yn ffafrio Facebook i raddau helaeth.**

Dealltwriaeth feirniadol

- **Nid oedd y rhan fwyaf o ddefnyddwyr y rhyngrwyd yn ymwybodol o'r holl ffyrdd y gall cwmnïau gywain eu data personol ar-lein.** Y rhesymau mwyaf cyffredin a roddwyd gan ddefnyddwyr y rhyngrwyd am alluogi cwmnïau i gywain a defnyddio eu data oedd cael sicrwydd priodol ynglŷn â diogelu a defnyddio eu data: gan gynnwys y gallant ddileu caniatâd unrhyw bryd a bydd y cwmni'n stopio defnyddio eu data; neu na fydd eu gwybodaeth yn cael ei rhannu â chwmnïau eraill.
- **Nid oedd rhai defnyddwyr y rhyngrwyd yn ymwybodol o'r potensial am wybodaeth anghywir neu unllygeidiog ar-lein;** credodd 3% o ddefnyddwyr y rhyngrwyd fod yr holl wybodaeth y maent yn dod ar ei thraws ar-lein yn eirwir, credodd 30% fod y rhan fwyaf yn eirwir, ac roedd 24% arall nad oeddent hyd yn oed yn ystyried a oedd yr wybodaeth y maent yn dod o hyd iddi'n eirwir ai beidio.
- **Mae bwlch o hyd rhwng hyder wrth adnabod hysbysebu ar-lein ac ymwybyddiaeth go iawn.** Roedd 84% o ddefnyddwyr y rhyngrwyd yn hyderus y gallent adnabod hysbysebu ar-lein. Ond dim ond 62% o ddefnyddwyr peiriannau chwilio fu'n adnabod rhestrïadau y telir amdanynt mewn canlyniadau chwilio ac yn deall mai dyna oedd yr unig reswm pam bod y canlyniadau hynny'n ymddangos ar frig y rhestr.

Gan alw'n bennaf ar ein Traciwr Ymwybyddiaeth Oedolion o'r Cyfryngau, mae'r adroddiad yn darparu tystiolaeth ar ddefnydd o'r cyfryngau, agweddau a dealltwriaeth ymysg oedolion y DU 16 oed ac yn hŷn. Mae mwy o fanylder, gan gynnwys dadansoddiad demograffaid ychwanegol a'r holl gwestiynau nad oedd yn bosib i'w ffitio yn yr adroddiad hwn ar gael yn y [pecyn siartiau](#) a'r [adroddiad rhwyngweithiol](#) sy'n cyd-fynd â'r adroddiad hwn.

Mae'r adroddiad hwn hefyd yn galw ar ein hymchwil [Bywydau Cyfryngau Oedolion](#), [arolwg Tracio Technoleg omnibws CATI](#) meintiol a'r [Arolwg Allgáu Digidol](#) meintiol i ddarparu naratif trosgynnol ar themâu allweddol profiadau oedolion o'r cyfryngau yn 2020.

Mewn blynyddoedd blaenorol, mae'r **Traciwr Ymwybyddiaeth Oedolion o'r Cyfryngau** wedi cael ei gynnal wyneb yn wyneb, mewn cartrefi gan ddefnyddio Cyfweld Personol â Chymorth Cyfrifiadur (CAPI). Yn 2020, oherwydd y pandemig Covid-19 - ac mewn cyffredin ag astudiaethau tracio eraill Ofcom sydd ag elfen o gyfweld yn y cartref - ni fu'n bosib defnyddio'r dull hwn wrth gyflawni'r ymchwil. Ar gyfer yr astudiaeth hon, defnyddiwyd cyfuniad o sampl trwy'r post, gydag ymatebwyr naill ai'n cwblhau'r arolwg ar-lein neu drwy dderbyn holiadur papur trwy'r post, a phanel ar-lein.

Gellir dod o hyd i wybodaeth bellach am y fethodoleg yn yr [adroddiad technegol](#) sy'n cyd-fynd â'r adroddiad hwn.

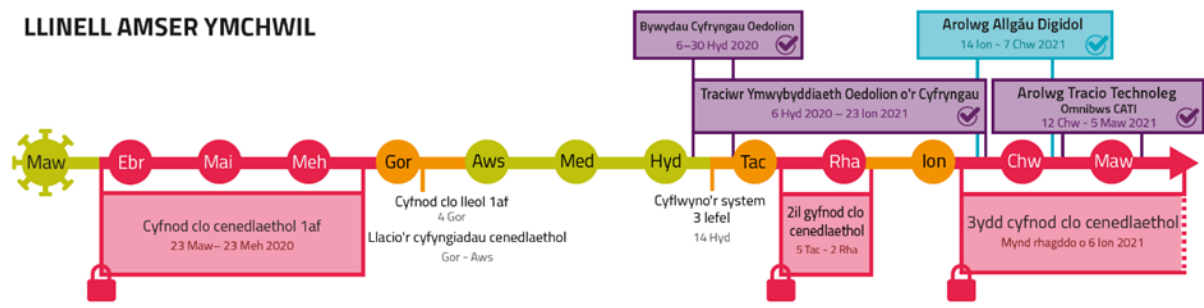
Fel gyda'r Traciwr Ymwybyddiaeth Oedolion o'r Cyfryngau, bu'n rhaid addasu methodoleg wyneb yn wyneb y **Traciwr Technoleg** eleni, a mabwysiadwyd ymagwedd debyg o bostio i'r we a phostio i bapur. Yn ychwanegol at brif Draciwr Technoleg Ofcom, comisiynwyd arolwg omnibws CATI atodol (dros y ffôn) i ddarparu rhai ystadegau allweddol i Ofcom nad oes modd eu cywain yn hawdd gan ddefnyddio methodolegau eraill. Comisiynwyd yr arolwg omnibws CATI gydag oedolion 18+ oed sy'n byw yn y DU (nid 16+ oed).

Mae ein hymchwil **Bywydau Cyfryngau Oedolion** yn brosiect ansoddol, hydredol, ethnograffaid a seiliedig ar fideo sydd wedi parhau ers 2005. Mae'r ymchwil wedi dilyn yr un (mor bell ag sy'n bosib) 18 o gyfranogwyr dros amser, gan gyfweld â nhw gartref i ddeall eu perthynas â'r cyfryngau digidol. Eleni, cynhaliwyd cyfweiliadau 60 munud ar-lein dros Zoom.

Cyflawnwyd yr **Arolwg Allgáu Digidol** fel darn ad-hoc o ymchwil, gan anelu at gyrraedd y rhai sydd oddi ar-lein ac i ddeall eu rhesymau dros beidio â mynd ar-lein. Cyflawnwyd y gwaith maes gan ddefnyddio'r Panel hap-debygolrwydd NatCen gyda'r dewis o gwblhau'r arolwg dros y ffôn. Mae'r Panel NatCen wedi'i ffurfio o bobl sydd wedi cael eu recriwtio o'r arolwg hap-debygolrwydd Agweddau Cymdeithasol Prydain (BSA).

O ganlyniad i'r newid sylweddol hwn ym methodoleg y traciwr, nid yw cymariaethau uniongyrchol rhwng y ton presennol a thonnau blaenorol yn bosib. Ble bynnag y bo'n ddichonol, rydym yn cyfeirio at newidiadau sylweddol neu gyfeiriad tueddiadau lle gallwn fod yn hyderus y bu newid gwirioneddol mewn ymddygiad. Rydym hefyd yn darparu sylwadaeth ar unrhyw newidiadau y credwn iddynt gael eu hysgogi'n bennaf gan y newid yn y fethodoleg. Mae'n bosib yr effeithiwyd ar y canfyddiadau eleni gan y ffaith y cynhaliwyd y gwaith maes yn ystod y pandemig; mae hyn yn debygol o fod wedi cael effaith sylweddol ar ddefnydd, ymddygiad ac agweddau oedolion o ran y cyfryngau.

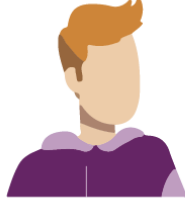
Cyflawnwyd holl elfennau'r ymchwil yn ystod hydref 2020 a gaeaf 2020/21. Mae'r llinell amser isod yn rhoi rhywfaint o gyd-destun cryno ar sefyllfa'r pandemig yn y DU ar adeg y gwaith maes.



Defnydd o'r cyfryngau fesul oedran: cipolwg

↑ Mwy tebygol na chyfartaledd y DU
↓ Llai tebygol na chyfartaledd y DU

16-24 oed



- ↑ Mae **99%** yn defnyddio'r rhyngwrwyd gartref (ymysg y rhai 18-24 oed)
- ↑ Mae **96%** yn defnyddio ffôn clyfar
Mae **12%** yn defnyddio ffôn clyfar yn unig i fynd ar-lein (ymysg defnyddwyr y we)
- ↑ Mae gan **88%** broffil cyfryngau cymdeithasol (ymysg defnyddwyr y we)
- ↑ Mae **92%** yn chwarae gemau ar unrhyw ddyfais

- Mae **54%** yn nodi hysbysebion yn gywir ar Google (a pheiriannau chwilio eraill)
- ↓ Mae **53%** yn ymwybodol y bydd rhai gwefannau'n gywir neu'n ddiuedd ac y bydd rhai eraill ddim (ymysg defnyddwyr peiriannau chwilio)
- ↓ Mae **28%** yn ymwybodol o bob un o'r pedair ffordd yn yr arolwg y gall cwmnïau gywain data personol ar-lein (ymysg defnyddwyr y we)

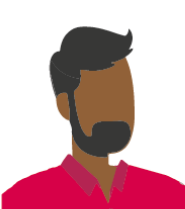
25-34 oed



- ↑ Mae **99%** yn defnyddio'r rhyngwrwyd gartref
- ↑ Mae **96%** yn defnyddio ffôn clyfar
Mae **15%** yn defnyddio ffôn clyfar yn unig i fynd ar-lein (ymysg defnyddwyr y we)
- ↑ Mae gan **89%** broffil cyfryngau cymdeithasol (ymysg defnyddwyr y we)
- ↑ Mae **82%** yn chwarae gemau ar unrhyw ddyfais

- Mae **59%** yn nodi hysbysebion yn gywir ar Google (a pheiriannau chwilio eraill)
- Mae **62%** yn ymwybodol y bydd rhai gwefannau'n gywir neu'n ddiuedd ac y bydd rhai eraill ddim (ymysg defnyddwyr peiriannau chwilio)
- Mae **34%** yn ymwybodol o bob un o'r pedair ffordd yn yr arolwg y gall cwmnïau gywain data personol ar-lein (ymysg defnyddwyr y we)

35-44 oed



- ↑ Mae **99%** yn defnyddio'r rhyngwrwyd gartref
- ↑ Mae **96%** yn defnyddio ffôn clyfar
Mae **13%** yn defnyddio ffôn clyfar yn unig i fynd ar-lein (ymysg defnyddwyr y we)
- ↑ Mae gan **91%** broffil cyfryngau cymdeithasol (ymysg defnyddwyr y we)
- ↑ Mae **76%** yn chwarae gemau ar unrhyw ddyfais

- Mae **62%** yn nodi hysbysebion yn gywir ar Google (a pheiriannau chwilio eraill)
- Mae **64%** yn ymwybodol y bydd rhai gwefannau'n gywir neu'n ddiuedd ac y bydd rhai eraill ddim (ymysg defnyddwyr peiriannau chwilio)
- Mae **36%** yn ymwybodol o bob un o'r pedair ffordd yn yr arolwg y gall cwmnïau gywain data personol ar-lein (ymysg defnyddwyr y we)

45-54 oed



- ↑ Mae **97%** yn defnyddio'r rhyngwrwyd gartref
- ↑ Mae **94%** yn defnyddio ffôn clyfar
Mae **8%** yn defnyddio ffôn clyfar yn unig i fynd ar-lein (ymysg defnyddwyr y we)
- Mae gan **86%** broffil cyfryngau cymdeithasol (ymysg defnyddwyr y we)
- Mae **62%** yn chwarae gemau ar unrhyw ddyfais

- Mae **68%** yn nodi hysbysebion yn gywir ar Google (a pheiriannau chwilio eraill)
- Mae **69%** yn ymwybodol y bydd rhai gwefannau'n gywir neu'n ddiuedd ac y bydd rhai eraill ddim (ymysg defnyddwyr peiriannau chwilio)
- ↑ Mae **52%** yn ymwybodol o bob un o'r pedair ffordd yn yr arolwg y gall cwmnïau gywain data personol ar-lein (ymysg defnyddwyr y we)

55-64 oed



- Mae **94%** yn defnyddio'r rhyngwrwyd gartref
- Mae **86%** yn defnyddio ffôn clyfar
Mae **8%** yn defnyddio ffôn clyfar yn unig i fynd ar-lein (ymysg defnyddwyr y we)
- ↓ Mae gan **73%** broffil cyfryngau cymdeithasol (ymysg defnyddwyr y we)
- ↓ Mae **43%** yn chwarae gemau ar unrhyw ddyfais

- Mae **70%** yn nodi hysbysebion yn gywir ar Google (a pheiriannau chwilio eraill)
- Mae **71%** yn ymwybodol y bydd rhai gwefannau'n gywir neu'n ddiuedd ac y bydd rhai eraill ddim (ymysg defnyddwyr peiriannau chwilio)
- ↑ Mae **51%** yn ymwybodol o bob un o'r pedair ffordd yn yr arolwg y gall cwmnïau gywain data personol ar-lein (ymysg defnyddwyr y we)

65+ oed



- ↓ Mae **77%** yn defnyddio'r rhyngwrwyd gartref
- ↓ Mae **55%** yn defnyddio ffôn clyfar
Mae **2%** yn defnyddio ffôn clyfar yn unig i fynd ar-lein (ymysg defnyddwyr y we)
- ↓ Mae gan **59%** broffil cyfryngau cymdeithasol (ymysg defnyddwyr y we)
- ↓ Mae **30%** yn chwarae gemau ar unrhyw ddyfais

- Mae **58%** yn nodi hysbysebion yn gywir ar Google (a pheiriannau chwilio eraill)
- ↑ Mae **72%** yn ymwybodol y bydd rhai gwefannau'n gywir neu'n ddiuedd ac y bydd rhai eraill ddim (ymysg defnyddwyr peiriannau chwilio)
- Mae **39%** yn ymwybodol o bob un o'r pedair ffordd yn yr arolwg y gall cwmnïau gywain data personol ar-lein (ymysg defnyddwyr y we)

Defnydd o'r cyfryngau fesul grŵp cymdeithasol-economaidd: cipolwg

↑ Mwy tebygol na chyfartaledd y DU
↓ Llai tebygol na chyfartaledd y DU



↑ Mae **97%** yn defnyddio'r rhyngwrwyd gartref

↑ Mae **91%** yn defnyddio ffôn clyfar

↓ Mae **4%** yn defnyddio ffôn clyfar yn unig i fynd ar-lein (ymysg defnyddwyr y we)

Mae gan **83%** broffil cyfryngau cymdeithasol (ymysg defnyddwyr y we)

Mae **65%** yn chwarae gemau ar unrhyw ddyfais

Mae **65%** yn nodi hysbysebion yn gywir ar Google (a pheiriannau chwilio eraill)

Mae **68%** yn ymwybodol y bydd rhai gwefannau'n gywir neu'n ddiuedd ac y bydd rhai eraill ddim (ymysg defnyddwyr peiriannau chwilio)

↑ Mae **48%** yn ymwybodol o bob un o'r pedair ffordd yn yr arolwg y gall cwmnïau gywain data personol ar-lein (ymysg defnyddwyr y we)



↑ Mae **96%** yn defnyddio'r rhyngwrwyd gartref

↑ Mae **94%** yn defnyddio ffôn clyfar

Mae **8%** yn defnyddio ffôn clyfar yn unig i fynd ar-lein (ymysg defnyddwyr y we)

Mae gan **83%** broffil cyfryngau cymdeithasol (ymysg defnyddwyr y we)

↑ Mae **74%** yn chwarae gemau ar unrhyw ddyfais

Mae **66%** yn nodi hysbysebion yn gywir ar Google (a pheiriannau chwilio eraill)

↑ Mae **72%** yn ymwybodol y bydd rhai gwefannau'n gywir neu'n ddiuedd ac y bydd rhai eraill ddim (ymysg defnyddwyr peiriannau chwilio)

↑ Mae **49%** yn ymwybodol o bob un o'r pedair ffordd yn yr arolwg y gall cwmnïau gywain data personol ar-lein (ymysg defnyddwyr y we)



Mae **93%** yn defnyddio'r rhyngwrwyd gartref

Mae **88%** yn defnyddio ffôn clyfar

Mae **12%** yn defnyddio ffôn clyfar yn unig i fynd ar-lein (ymysg defnyddwyr y we)

Mae gan **85%** broffil cyfryngau cymdeithasol (ymysg defnyddwyr y we)

Mae **64%** yn chwarae gemau ar unrhyw ddyfais

Mae **61%** yn nodi hysbysebion yn gywir ar Google (a pheiriannau chwilio eraill)

Mae **62%** yn ymwybodol y bydd rhai gwefannau'n gywir neu'n ddiuedd ac y bydd rhai eraill ddim (ymysg defnyddwyr peiriannau chwilio)

↓ Mae **32%** yn ymwybodol o bob un o'r pedair ffordd yn yr arolwg y gall cwmnïau gywain data personol ar-lein (ymysg defnyddwyr y we)



↓ Mae **86%** yn defnyddio'r rhyngwrwyd gartref

↓ Mae **74%** yn defnyddio ffôn clyfar

↑ Mae **18%** yn defnyddio ffôn clyfar yn unig i fynd ar-lein (ymysg defnyddwyr y we)

Mae gan **77%** broffil cyfryngau cymdeithasol (ymysg defnyddwyr y we)

↓ Mae **50%** yn chwarae gemau ar unrhyw ddyfais

↓ Mae **53%** yn nodi hysbysebion yn gywir ar Google (a pheiriannau chwilio eraill)

↓ Mae **53%** yn ymwybodol y bydd rhai gwefannau'n gywir neu'n ddiuedd ac y bydd rhai eraill ddim (ymysg defnyddwyr peiriannau chwilio)

↓ Mae **27%** yn ymwybodol o bob un o'r pedair ffordd yn yr arolwg y gall cwmnïau gywain data personol ar-lein (ymysg defnyddwyr y we)

Defnydd o'r cyfryngau fesul rhyw: cipolwg

↑ Mwy tebygol na menywod/dynion
↓ Llai tebygol na menywod/dynion

Menywod



Mae **92%** yn defnyddio'r rhyngwrwyd gartref

Mae **87%** yn defnyddio ffôn clyfar

↑ Mae **13%** yn defnyddio ffôn clyfar yn unig i fynd ar-lein (ymysg defnyddwyr y we)

Mae gan **84%** broffil cyfryngau cymdeithasol (ymysg defnyddwyr y we)

Mae **63%** yn chwarae gemau ar unrhyw ddyfais

Mae **61%** yn nodi hysbysebion yn gywir ar Google (a pheiriannau chwilio eraill)

Mae **63%** yn ymwybodol y bydd rhai gwefannau'n gywir neu'n ddiuedd ac y bydd rhai eraill ddim (ymysg defnyddwyr peiriannau chwilio)

↓ Mae **37%** yn ymwybodol o bob un o'r pedair ffordd yn yr arolwg y gall cwmnïau gywain data personol ar-lein (ymysg defnyddwyr y we)

Dynion



Mae **93%** yn defnyddio'r rhyngwrwyd gartref

Mae **84%** yn defnyddio ffôn clyfar

↓ Mae **7%** yn defnyddio ffôn clyfar yn unig i fynd ar-lein (ymysg defnyddwyr y we)

Mae gan **80%** broffil cyfryngau cymdeithasol (ymysg defnyddwyr y we)

Mae **61%** yn chwarae gemau ar unrhyw ddyfais

Mae **63%** yn nodi hysbysebion yn gywir ar Google (a pheiriannau chwilio eraill)

Mae **68%** yn ymwybodol y bydd rhai gwefannau'n gywir neu'n ddiuedd ac y bydd rhai eraill ddim (ymysg defnyddwyr peiriannau chwilio)

↑ Mae **43%** yn ymwybodol o bob un o'r pedair ffordd yn yr arolwg y gall cwmnïau gywain data personol ar-lein (ymysg defnyddwyr y we)

Defnydd o'r cyfryngau fesul cenedl: cipolwg

↑ Mwy tebygol na chyfartaledd y DU
↓ Llai tebygol na chyfartaledd y DU

<p>LLOEGR</p> 	<p>Mae 93% yn defnyddio'r rhyngwrwd gartref Mae 85% yn defnyddio ffôn clyfar Mae 10% yn defnyddio ffôn clyfar yn unig i fynd ar-lein (ymysg defnyddwyr y we) Mae gan 82% broffil cyfryngau cymdeithasol (ymysg defnyddwyr y we) Mae 62% yn chwarae gemau ar unrhyw ddyfais</p>	<p>Mae 62% yn nodi hysbysebion yn gywir ar Google (a pheiriannau chwilio eraill) Mae 65% yn ymwybodol y bydd rhai gwefannau'n gywir neu'n ddiuedd ac y bydd rhai eraill ddim (ymysg defnyddwyr peiriannau chwilio) Mae 40% yn ymwybodol o bob un o'r pedair ffordd yn yr arolwg y gall cwmnïau gywain data personol ar-lein (ymysg defnyddwyr y we)</p>
<p>YR ALBAN</p> 	<p>Mae 93% yn defnyddio'r rhyngwrwd gartref Mae 82% yn defnyddio ffôn clyfar Mae 10% yn defnyddio ffôn clyfar yn unig i fynd ar-lein (ymysg defnyddwyr y we) Mae gan 83% broffil cyfryngau cymdeithasol (ymysg defnyddwyr y we) Mae 58% yn chwarae gemau ar unrhyw ddyfais</p>	<p>Mae 63% yn nodi hysbysebion yn gywir ar Google (a pheiriannau chwilio eraill) Mae 65% yn ymwybodol y bydd rhai gwefannau'n gywir neu'n ddiuedd ac y bydd rhai eraill ddim (ymysg defnyddwyr peiriannau chwilio) Mae 43% yn ymwybodol o bob un o'r pedair ffordd yn yr arolwg y gall cwmnïau gywain data personol ar-lein (ymysg defnyddwyr y we)</p>
<p>CYMRU</p> 	<p>Mae 90% yn defnyddio'r rhyngwrwd gartref Mae 85% yn defnyddio ffôn clyfar Mae 10% yn defnyddio ffôn clyfar yn unig i fynd ar-lein (ymysg defnyddwyr y we) Mae gan 85% broffil cyfryngau cymdeithasol (ymysg defnyddwyr y we) Mae 67% yn chwarae gemau ar unrhyw ddyfais</p>	<p>Mae 66% yn nodi hysbysebion yn gywir ar Google (a pheiriannau chwilio eraill) Mae 63% yn ymwybodol y bydd rhai gwefannau'n gywir neu'n ddiuedd ac y bydd rhai eraill ddim (ymysg defnyddwyr peiriannau chwilio) Mae 36% yn ymwybodol o bob un o'r pedair ffordd yn yr arolwg y gall cwmnïau gywain data personol ar-lein (ymysg defnyddwyr y we)</p>
<p>GOGLEDD IWERDDON</p> 	<p>Mae 88% yn defnyddio'r rhyngwrwd gartref Mae 92% yn defnyddio ffôn clyfar Mae 12% yn defnyddio ffôn clyfar yn unig i fynd ar-lein (ymysg defnyddwyr y we) Mae gan 83% broffil cyfryngau cymdeithasol (ymysg defnyddwyr y we) Mae 60% yn chwarae gemau ar unrhyw ddyfais</p>	<p>Mae 55% yn nodi hysbysebion yn gywir ar Google (a pheiriannau chwilio eraill) Mae 63% yn ymwybodol y bydd rhai gwefannau'n gywir neu'n ddiuedd ac y bydd rhai eraill ddim (ymysg defnyddwyr peiriannau chwilio) Mae 40% yn ymwybodol o bob un o'r pedair ffordd yn yr arolwg y gall cwmnïau gywain data personol ar-lein (ymysg defnyddwyr y we)</p>