

**Ofcom**

sicrhau bod cyfathrebiadau'n  
gweithio i bawb



Dyddiad Cyhoeddi: 25 Hydref 2018

# Adroddiad Blynyddol Ofcom ar y BBC



---

# Cynnwys

## Adran

1_ Trosolwg	01
2_ Y Prif ganfyddiadau	06
3_ Cyd-destun y farchnad	15
4_ Perfformiad y BBC	21
5_ Effaith y BBC ar gystadleuaeth	33
6_ Safonau Cynnwys y BBC	40
Nodiadau i Gloi	48

## Ofcom yn rheoleiddio'r BBC

Dyma Adroddiad Blynyddol cyntaf Ofcom ar y BBC, ar gyfer y cyfnod o fis Ebrill 2017 i fis Mawrth 2018. Mae'r Siarter Brenhinol yn ei gwneud yn ofynnol i Ofcom gyhoeddi adroddiad bob blwyddyn sy'n nodi sut rydym wedi cyflawni ein swyddogaethau fel rheoleiddiwr annibynnol y BBC, ac sy'n asesu a yw'r BBC wedi cydymffurfio â gofynion ein Fframwaith Gweithredu, ein Trwydded Weithredu a'r dogfennau cysylltiedig.

Yn yr adroddiad hwn, rydym yn darparu ein hasesiad o sut mae'r BBC yn perfformio yn y dirwedd cyfryngau sy'n newid yn gyflym. Rydym hefyd wedi nodi'r camau rydym wedi'u cymryd i asesu sut mae'n cyflawni ei genhadaeth a'i ddibenion cyhoeddus, ei effaith ar gystadleuaeth a sicrhau ei safonau golygyddol.

Ar wahân i hynny, mae'n ofynnol i ni adrodd o leiaf yn flynyddol ar berfformiad y BBC yn erbyn y mesurau rydym wedi'u gosod ochr yn ochr â'r Drwydded Weithredu. Mae hwn ar gael ar ffurf atodiad i'r adroddiad, ac mae'n ffurfio'r sylfaen dystiolaeth ar gyfer ein gwaith o asesu perfformiad y BBC yn erbyn ei ddibenion cyhoeddus.

---

1

**Trosolwg**



# Trosolwg

**Dyma Adroddiad Blynyddol cyntaf Ofcom ar y BBC,**<sup>1</sup> ar gyfer y cyfnod o fis Ebrill 2017 i fis Mawrth 2018. Mae'r BBC yn sefydliad unigryw ac mae'r Senedd wedi rhoi cylch gwaith eang iddo i hysbysu, i addysgu ac i ddiddanu'r cyhoedd ac i gefnogi'r economi greadigol ar draws y DU.

**Er bod Bwrdd y BBC yn gyfrifol am gyflawni'r genhadaeth a'r dibenion cyhoeddus sydd wedi'u nodi yn y Siarter Frenhinol (y "Siarter"),**<sup>2</sup> rôl Ofcom yw dal y BBC i gyfrif ar ran cynulleidfaedd drwy reoleiddio'n gadarn, yn deg ac yn annibynnol. Mae ein cyfrifoldebau'n cwmpasu tri maes allweddol: rheoleiddio perfformiad y BBC i sicrhau ei fod yn cyflawni ei gylch gwaith; asesu ei effaith ar gystadleuaeth deg ac effeithiol; a sicrhau safonau golygyddol yn rhaglenni'r BBC.

## Cefndir ein hadolygiad

Mae'r adroddiad hwn yn cyflwyno sut mae'r BBC yn gweithredu mewn tirwedd cyfryngau sy'n newid. Yn benodol:

- **Mae darlledwyr traddodiadol yn wynebu mwy a mwy o gystadleuaeth gan ddarparwyr ar-lein** Mae darparwyr fel Netflix ac Amazon yn cynnig cynnwys o ansawdd uchel i gynulleidfaedd yn y DU, ac mae llwyfannau fel YouTube yn cynnig amrywiaeth eang o gynnwys sy'n amrywio o fideos 'sut mae gwneud' a flogs i fideos cerddoriaeth a chynnwys ffurf hir.
- **Mae cynulleidfaedd yn symud oddi wrth raglenni byw sydd wedi'u hamserlennu tuag at gynnwys ar-lein ac ar-alw.** Mae'r cynulleidfaedd iau yn arwain y duedd hon - mae dros hanner pobl ifanc 16-34 oed yn y DU yn gwyllo cynnwys nad yw'n cael ei ddarlledu. Mae patrymau tebyg i'w gweld yn y farchnad sain.

Oherwydd y tueddiadau hyn, rhaid i'r BBC a darlledwyr eraill yn y DU addasu i sicrhau bod eu cynnwys yn dal i apelio, a'i fod ar gael ble bynnag a phryd bynnag y mae cynulleidfaedd yn dymuno hynny.

Mae'r adroddiad hwn yn asesu pa mor dda mae'r BBC yn perfformio, ac yn nodi pedwar maes allweddol lle mae gofyn i'r gorfforaeth wneud mwy.



## Ein prif gasgliadau

Er bod tirwedd y cyfryngau yn newid yn gyflym, mae'r BBC yn parhau i chwarae rhan ganolog ar draws blatfformau teledu, radio ac ar-lein. Mae ei gyrhaeddiad cyffredinol yn parhau'n uchel gyda naw o bob deg oedolyn yn gwneud defnydd o gynnwys y BBC bob wythnos. Mae hefyd yn parhau i ddenu cynulleidfaoedd mawr drwy raglenni teledu fel y Bodyguard a rhaglenni radio fel sioe frecwast BBC Radio 2.

**Mae'r BBC yn cyflawni ei gylch gwaith ar gyfer cynulleidfaoedd** at ei gilydd drwy gyfrwng ehangder ac ansawdd ei allbwn. Mae'n cynnig darpariaeth sylweddol o raglenni newyddion a materion cyfoes, ystod eang o gynnwys dysgu ac addysgol, yn ogystal â chynnwys unigryw a chreadigol o safon uchel ar gyfer yr holl gynulleidfaoedd ar draws ei wasanaethau cyffredinol ac arbenigol. Mae bodlonrwydd y gynulleidfa yn parhau i fod yn gymharol uchel; mae tri chwarter o bobl yn dweud eu bod yn fodlon â radio'r BBC a BBC ar-lein a dau o bob tri yn hapus â theledu'r BBC.

**Ond mae pedwar maes allweddol lle mae gofyn iddo wneud mwy:**

- **Sicrhau bod ei arferion gwaith yn dryloyw.** Nid yw'r BBC yn ddigon tryloyw, yn arbennig ym maes cystadleuaeth. Nid yw'n mynd ati'n rheolaidd i egluro newidiadau sydd wedi'u cynllunio i'w weithgareddau gwasanaeth cyhoeddus yn ddigon manwl i drydydd partion posib y gallai hynny effeithio arnynt. Rhaid iddo wneud hyn er mwyn asesu effaith bosib ei weithgareddau ar gystadleuaeth. Dylai Bwrdd y BBC ysgogi'r gwelliannau yma. Mae angen i drefniadau llywodraethu'r BBC sicrhau bod gweithgareddau masnachol a gwasanaeth cyhoeddus y BBC wedi cael eu gwahanu'n ddigonol. Rydym wedi mynegi rhai pryderon ynghylch llywodraethu gweithgareddau masnachol y BBC, a ddylai fod yn fwy tryloyw. Rydym yn nodi bod y BBC wedi dweud ei fod yn bwriadu gwella tryloywder yn y maes hwn.

- **Parhau i ymrwymo i raglenni gwreiddiol y DU.** Gall y BBC amlygu ei hun drwy ddarlledu rhaglenni gwreiddiol sy'n adlewyrchu profiadau a bywydau yn y DU. Dylai barhau i ganolbwyntio ar hyn, ac o ystyried y setliad ariannu ar gyfer cyfnod y Siarter, dylai fod yn fwy arloesol a chymryd mwy o risgiau wrth wneud hynny.
- **Cymryd rhagor o gamau pwysig i ennyn diddordeb pobl ifanc.** Mae'r BBC ei hun yn cydnabod nad yw'n gwneud digon, yn ddigon cyflym ar hyn o bryd, i gyrraedd pobl ifanc, sy'n hanfodol i'w lwyddiant yn y dyfodol. Mae angen iddo gymryd camau sylweddol i roi sylw i'r mater hwn, er mwyn sicrhau ei fod yn darparu cynnwys sy'n apelio mewn ffyrdd sy'n addas i bobl ifanc ac sy'n adlewyrchu eu harferion gwyllo a gwrando.
- **Parhau i wella sut mae'n cynrychioli ac yn portreadu cymdeithas y DU i gyd. Mae ein [Hadolygiad o gynrychioli a phortreadu ar deledu'r BBC](#) wedi canfod bod y BBC (a theledu yn gyffredinol) yn cynrychioli ac yn portreadu cymysgedd ehangach o bobl yn well nag oedd yn arfer ei wneud. Ond mae gofyn iddo wneud mwy er mwyn cynrychioli a phortreadu gwahanol gynulleidfaoedd yn ddilys. Rydym wedi gosod amodau llym yn y Drwydded, a ddaeth i rym eleni, yn y cyswllt hwn. Byddwn yn parhau i fonitro perfformiad y BBC yn y maes hwn, gan gynnwys a yw'n cydymffurfio â'r amodau hyn. Byddwn yn adrodd yn llawn yn ein Hadroddiad Blynyddol 2018/19.**

**Rydym wedi ysgrifennu at y BBC i gyflwyno'r materion sydd wedi'u cynnwys yn yr adroddiad hwn.** Byddwn yn trafod gyda'r BBC sut mae'n bwriadu rhoi sylw iddynt. Os bydd gennym bryderon am y cynnydd sy'n cael ei wneud, byddwn yn cymryd camau pellach.

**Ar wahân i hyn, byddwn yn adolygu allbwn newyddion a materion cyfoes y BBC, sy'n rhan ganolog o'i gylch gwaith.** Mewn sawl ffordd, mae'r BBC yn perfformio'n dda yma. Dyma'r ffynhonnell newyddion a materion cyfoes sy'n cael ei defnyddio amlaf yn y DU. Mae cynulleidfaoedd yn canmol y ffynhonnell am ddarparu newyddion o ansawdd uchel, sy'n ddibynadwy ac yn gywir, ac sy'n eu helpu

i ddeall beth sy'n digwydd yn y byd. Mae'r ffaith bod pobl ifanc yn benodol yn cael gafael ar newyddion ar-lein fwyfwy y dyddiau hyn, a chwestiynau ynghylch pa mor ddibynadwy yw rhai ffynonellau newyddion ar-lein, yn tynnu sylw at bwysigrwydd rôl y BBC fel darparwr newyddion a materion cyfoes dibynadwy. O ystyried hyn, byddwn yn adolygu allbwn newyddion a materion cyfoes y BBC, a sut mae'n addasu i'r amgylchedd newyddion sy'n newid, er mwyn sicrhau ei fod yn parhau i fod yn ffynhonnell ddibynadwy i gynulleidfaoedd. Bydd hyn yn edrych ar sut mae'n darparu cynnwys manwl ac amrywiol yn ei newyddion a materion cyfoes ar draws ei wasanaethau teledu, radio ac ar-lein.



---

# 2.

**Y prif  
ganfyddiadau**





## Y prif ganfyddiadau

Rydym yn cyflwyno ein prif ganfyddiadau yma. Mae rhagor o fanylion am gyd-destun y farchnad, perfformiad y BBC, yr effaith ar gystadleuaeth a safonau golygyddol ar gael mewn adrannau eraill.<sup>3</sup>

**Mae ein canfyddiadau'n seiliedig ar newid sylweddol yn y dirwedd cyfryngau, gan gynnwys mwy o gystadleuaeth gan chwaraewyr ar-lein.**

Mae'r twf mawr yn y nifer sy'n defnyddio dyfeisiau wedi'u cysylltu ac ar-lein, yn ogystal â band eang cyflym iawn, wedi galluogi chwaraewyr ar-lein byd-eang fel Netflix ac Amazon i ymsefydlu'n gyflym iawn yn y DU. Mae YouTube yn cyrraedd mwy na 44 miliwn o bobl y mis erbyn hyn.<sup>4</sup> Mae'r cynnydd hwn mewn cystadleuaeth wedi arwain at amrywiaeth eang o gynnwys newydd, o fideos byr ar-lein a phodlediadau i gyfresi drama o safon uchel, sydd wedi'u comisiynu gan chwaraewyr sydd â chyllidebau sy'n uwch o lawer na chyllidebau'r darlledwyr gwasanaeth cyhoeddus yn y DU<sup>5</sup> gyda'i gilydd.

**Mae cynulleidfaoedd yn dal i symud oddi wrth raglenni byw sydd wedi'u hamserlennu tuag at gynnwys ar-lein ac ar-alw, a hynny fwyfwy ar ddyfeisiau cludadwy.** Cynulleidfaoedd iau sy'n arwain y newid hwn. Cynnwys nad yw'n cael ei ddarlledu y mae dros hanner pobl ifanc 16-34 oed yn ei wyllo ar bob dyfais, ac mae hyn yn cynnwys bron i awr y diwrnod o YouTube. Mae patrymau tebyg i'w gweld o ran gwrando hefyd.

**Mae angen i'r BBC a darlledwyr traddodiadol eraill addasu** i sicrhau bod eu cynnwys yn dal i apelio, a'i fod fwyfwy ar gael yn barod ble bynnag a phryd bynnag y mae cynulleidfaoedd yn dymuno ei ddefnyddio.

Yn fwyfwy, bydd gofyn i ddarlledwyr gwasanaeth cyhoeddus ffurfio partneriaethau ag amrywiaeth o chwaraewyr, gan ganfod tir cyffredin i lywio drwy'r dirwedd sy'n newid er mwyn sicrhau'r canlyniadau gorau i gynulleidfaoedd yn y DU.

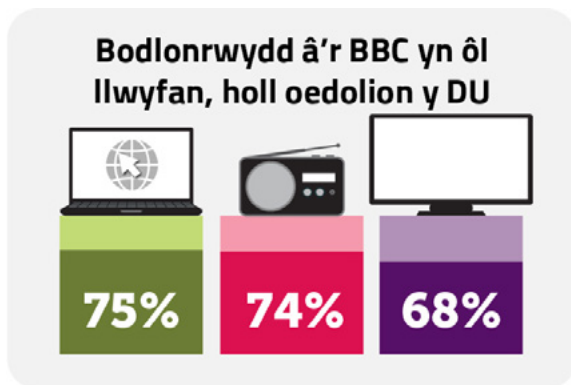
**Mae'r BBC yn cyflawni ei gylch gwaith ar gyfer cynulleidfaoedd yn gyffredinol**

Er bod y dirwedd cyfryngau'n newid, mae gan y BBC rôl ganolog ar draws llwyfannau teledu, radio ac ar-lein yn y DU o hyd. Mae ganddo gyrhaeddiad uchel o hyd yn gyffredinol, gyda dros naw o bob deg oedolyn yn defnyddio cynnwys y BBC bob wythnos. Ar gyfartaledd, rydym yn amcangyfrif bod cynulleidfaoedd yn treulio tua 2 awr 45 munud gyda'r BBC bob diwrnod.

**Mae'r BBC yn dal i ddenu cynulleidfaoedd mawr** gyda'i raglenni teledu, yn amrywio o *Call*



*the Midwife* i *Blue Planet II* ac, yn fwy diweddar, *Bodyguard*. Y sioe frecwast ar BBC Radio 2 yw'r rhaglen radio sy'n denu'r nifer fwyaf o wrandawyr radio yn y DU, gyda dros naw miliwn o wrandawyr bob wythnos. Mae rhaglen Today ar Radio 4 yn cyrraedd dros saith miliwn o oedolion bob wythnos hefyd.<sup>6</sup> Mae'r BBC yn denu cynulleidfaoedd o bob oed at ei gilydd, ledled y DU, drwy roi sylw i ddigwyddiadau mawr fel Cwpan pêl-droed y Byd a'r briodas frenhinol. Ar gyfartaledd, mae dros 4.1 miliwn o ddefnyddwyr rhyngwryd yn y DU yn ymweld â'i wefannau bob mis.<sup>7</sup>



**Mae bodlonwydd cynulleidfaoedd â'r BBC yn gymharol uchel:** mae tri chwarter yn dweud eu bod yn fodlon â radio'r BBC a BBC ar-lein ac mae ychydig dros dwy ran o dair yn dweud eu bod yn fodlon â theledu'r BBC.<sup>8</sup> Mae'r rhan fwyaf yn canmol y BBC am gyflawni ei ddibenion cyhoeddus.<sup>9</sup>

**Rydym yn gweld bod y BBC yn cyflawni ei gylch gwaith ar gyfer cynulleidfaoedd, at ei gilydd.** Rydym wedi edrych ar ystod eang o dystiolaeth, gan gynnwys allbwn, cyrhaeddiad a safbwyntiau cynulleidfaoedd ynghylch ei berfformiad. Yn ystod blwyddyn gyntaf y Siarter, ein hasesiad ni yw bod y BBC yn cyflawni ei gylch gwaith yn gyffredinol,<sup>10</sup> gan gynnwys drwy ddarparu:

- **Nifer sylweddol o gynnwys newyddion a materion cyfoes** aar draws ei lwyfannau teledu, radio ac ar-lein, yn helpu cynulleidfaoedd i ddeall a chael yr wybodaeth ddiweddaraf am faterion cenedlaethol a rhyngwladol, yn ogystal â materion lleol a rhanbarthol.<sup>11</sup> Mae gan gynulleidfaoedd feddwl mawr o'r allbwn hwn ac draws y rhan fwyaf o'r agweddau, a'r BBC yw'r

ffynhonnell newyddion a materion cyfoes sy'n cael ei defnyddio amlaf yn y DU.<sup>12</sup>

- **Cynnwys addysgol a dysgu uchel ei barch ar gyfer pobl o bob oed.** Mae'r BBC yn darparu cynnwys teledu, radio ac ar-lein sy'n helpu oedolion i ddysgu am amrywiaeth eang o bynciau, gan gynnwys y celfyddydau, cerddoriaeth, gwyddoniaeth a hanes. Ni fyddai llawer o hyn yn cael ei ddarparu gan y farchnad fel arall mewn ffordd flaenllaw. Mae'n cynnig llawer iawn o gynnwys i blant ar y teledu ac yn cefnogi addysg plant, yn arbennig drwy gyfrwng BBC Bitesize ar-lein. Mae'r plant sy'n defnyddio gwefan ac apiau'r BBC ar gyfer eu gwaith ysgol yn fodlon iawn. Ar hyn o bryd, mae'r BBC yn datblygu ei gynnwys i blant, gan gynnwys BBC Bitesize, er mwyn gwella'r hyn y mae'n ei gynnig ar bob llwyfan.
- **Amrywiaeth o gynnwys creadigol, unigryw ac o'r ansawdd gorau** sy'n wahanol i gynnwys darparwyr eraill. Mae ychydig dros chwech o bob deg (63%) o oedolion yn canmol y BBC am ddarparu cynnwys o'r fath ar draws ei wasanaethau teledu, radio ac ar-lein. Mae'n darparu amrywiaeth o genres ar ei wasanaethau prif ffrwd yn ogystal â'i wasanaethau arbenigol. At ei gilydd, mae'n darparu ystod o wasanaethau nad ydynt yn cael eu darparu gan unrhyw ddarlledwr masnachol. Cynnwys gwreiddiol o'r DU yw'r rhan fwyaf o raglenni teledu'r BBC.
- **Cynnwys sy'n cynrychioli bywyd a diwylliant pobl o bob gwlad a rhanbarth yn y DU yn gywir ac sy'n eu portreadu'n ddilys.** Mae chwech o bob deg (59%) o oedolion yn canmol y BBC am gyflawni yn y maes hwn. Er hynny, fel rydym yn ei nodi isod, mae'n amrywio ar draws pobl o wahanol gefndiroedd ac ardaloedd yn y DU. Mae gofyn i'r BBC fuddsoddi yn economïau creadigol pob un o'r gwledydd, ac ers 2014, mae tua hanner y swm y mae'r BBC yn ei wario ar gynnwys rhwydwaith wedi bod y tu allan i Lundain.

**Hefyd, mae'r BBC yn gosod safonau golygyddol uchel.** Yn y rhan fwyaf o achosion, mae'r BBC yn datrys y cwynion golygyddol y mae'n eu cael yn effeithlon ac yn effeithiol, ac mae'n bodloni'r safonau cynnwys gofynnol.

## Ond, mae'n rhaid i'r BBC wneud mwy mewn sawl maes

Mae Ofcom wedi nodi pedwar prif faes lle mae gofyn i'r BBC wneud mwy er mwyn cyflawni ar gyfer cynulleidfaoedd. Rydym yn amlinellu'r rhain isod. Nid yw'r rhain yn feysydd lle mae'r BBC yn mynd yn groes i'w ofynion neu ei rwymedigaethau, ond yn hytrach, meysydd lle rydym wedi nodi y mae gofyn iddo wneud mwy. Rydym wedi ysgrifennu at y BBC yn nodi'r materion hyn, a byddwn yn trafod sut mae'n bwriadu mynd i'r afael â nhw. Byddwn yn monitro perfformiad y BBC yn y meysydd hyn yn ofalus yn ystod y flwyddyn, ac yn adrodd ar ei gynnydd mewn adroddiadau blynyddol dilynol. Os na fydd y BBC yn gwneud digon o gynnydd, byddwn yn cymryd camau pellach.<sup>13</sup>

### 1) Sicrhau bod ei arferion gwaith yn dryloyw

**Gan fod y BBC yn sefydliad unigryw, sy'n cael arian cyhoeddus, ac sydd â statws breintiedig yn sector darlledu'r DU, mae'n rhaid iddo fod yn dryloyw ac yn atebol.** Mae hyn er budd y cyhoedd, cystadleuwyr y BBC a'r BBC ei hun. Mae hyn yn meithrin hyder yn y BBC ac yn gymhellant i gydymffurfio â'i rwymedigaethau rheoleiddio.

**Yn y flwyddyn gyntaf hon, rydym wedi cymryd camau i wella tryloywder y BBC.**<sup>14</sup> Rydym wedi'i gwneud yn ofynnol i'r BBC gyhoeddi gwybodaeth reolaidd am ei gwynion golygyddol ac adrodd yn gyhoeddus ynghylch pa mor dda mae ei brosesau comisiynu'n cyfrannu at ei nodau o ran amrywiaeth. Roeddem wedi sicrhau bod y BBC yn ymrwymo i barhau i fod yn dryloyw pan unodd ei ddau is-gwmni masnachol mwyaf, BBC Studios a BBC Worldwide. Heddiw, rydym yn cyhoeddi amrywiaeth eang o ddata am berfformiad y BBC o ran cyflawni ei ddibenion cyhoeddus, er mwyn galluogi eraill i weld y dystiolaeth drostynt eu hunain.

**Ond, mae gofyn i'r BBC wneud mwy i sicrhau bod ei arferion gwaith yn dryloyw,**<sup>15</sup> yn arbennig ym maes cystadleuaeth. Er bod yna achosion lle mae'r BBC wedi ymddwyn yn dryloyw, nid yw'n egluro newidiadau sydd wedi'u trefnu i'w weithgareddau gwasanaeth cyhoeddus yn ddigon manwl i'r partïon



y gallai hynny effeithio arnynt o bosib. Er enghraifft, rhoddodd y BBC gyfle rhesymol i randdeiliaid wneud sylwadau ystyrlon ynghylch ei gynigion ar gyfer BBC Scotland. Ond, yn fwy diweddar, nododd y BBC ei fod yn bwriadu newid iPlayer, ond ni wnaeth ddarparu digon o wybodaeth ynghylch y newidiadau hynny.<sup>16</sup> Mae hyn yn ei gwneud yn anoddach i'r BBC ddeall yr effaith y mae'n debygol o'i chael ar gystadleuaeth,<sup>17</sup> gan gynnwys ar weithgareddau a chynlluniau darlledwyr eraill yn y DU. Hefyd, nid yw'r BBC wedi rhoi digon o fanylion i Ofcom am ei gynlluniau hirdymor bob amser chwaith, er mwyn i ni allu eu hasesu'n brydlon.

**Gall Bwrdd y BBC chwarae rôl allweddol o ran gwella tryloywder,** gan gynnwys drwy sicrhau bod y BBC yn ymgysylltu'n effeithiol â darlledwyr eraill yn y DU.

**Mae angen i drefniadau llywodraethu'r BBC fod yn dryloyw hefyd.** Rydym wedi mynegi rhai pryderon ynghylch llywodraethu gweithgareddau masnachol y BBC, ac mae gofyn iddynt fod yn dryloyw. Rydym yn nodi bod y BBC wedi dweud ei fod yn bwriadu gwella tryloywder yn y maes hwn.

#### Y camau nesaf:

**BBC:** Mae gofyn i'r BBC wella ei dryloywder, yn arbennig ym maes cystadleuaeth. Bwrdd y BBC ddylai ysgogi'r newidiadau hyn.

**Ofcom:** Byddwn yn parhau i ddal y BBC i gyfrif am ei dryloywder. Byddwn yn gweithio gyda Bwrdd y BBC i wneud yn siŵr ei fod yn sicrhau bod y BBC yn cyrraedd safon uchel o ran tryloywder ei weithgareddau presennol a'i gynlluniau i'r dyfodol.

## 2) Parhau i ymrwymo i raglenni gwreiddiol y DU

**Mae'r angen i gynhyrchu rhaglenni unigryw wrth galon Siarter y BBC; ac yn gyffredinol, rydym o'r farn bod y BBC yn unigryw.** Mae'n unigryw mewn sawl ffordd, gan gynnwys yn y ffordd y mae'n darparu cynnwys o ansawdd uchel ar draws ystod o genres ar ei wasanaethau prif ffrwd, yn ogystal â'i wasanaethau arbenigol, a'r rheini lle nad oes modd eu cymharu'n uniongyrchol â darparwyr eraill, fel BBC Asian Network, BBC Radio 4, BBC Parliament, CBeebies a CBBC.

**Ond mae sawl agwedd ar fod yn unigryw, a'r tu cefn i'r darlun cadarnhaol yn gyffredinol, rydym yn credu bod y BBC yn wynebu heriau,** yn arbennig wrth ystyried y gystadleuaeth gref am gynulleidfaedd, a'r cynulleidfaedd iau sy'n crwydro.

**Mae rhaglenni gwreiddiol o'r DU yn un ffordd bwysig y gall y BBC amlygu ei hun.** Mae gwylwyr a gwrandawyr yn gwerthfawrogi rhaglenni gwreiddiol sydd wedi cael eu gwneud yn arbennig iddynt hwy. Mae'r BBC eisoes yn darlledu nifer o raglenni sy'n adrodd straeon y DU, gan gynnwys dramâu sydd wedi cael cryn ganmoliaeth, fel Three Girls.

**Ond, yn yr un modd â darlledwyr gwasanaeth cyhoeddus yn gyffredinol, mae buddsoddiad y BBC mewn cynnwys gwreiddiol o'r DU sy'n cael ei ddangos am y tro cyntaf wedi bod yn lleihau.**<sup>18</sup> Gwelodd y BBC refeniw ffi'r drwydded yn gostwng mewn termau real yn 2010. Ers hynny, mae ei fuddsoddiad mewn cynnwys gwreiddiol o'r DU sy'n cael ei ddangos am y tro cyntaf wedi disgyn bron i chwarter (23%).

Yn ystod yr un cyfnod, gwelsom ostyngiad sylweddol yn nifer o oriau'r BBC o gynnwys gwreiddiol o'r DU sy'n cael ei ddangos am y tro cyntaf mewn rhai genres pwysig fel comedi (gostyngiad o 38%), plant (gostyngiad o 30%) ac adloniant (gostyngiad o 11%).

**Mae'r BBC wedi cydbwysu'r gostyngiad mewn buddsoddiad yn rhannol drwy gydweithio â chynhyrchwyr a llwyfannau eraill.** Mae cyllid trydydd parti o'r fath yn cynyddu gallu'r BBC i gynhyrchu cynnwys gwreiddiol a chostus, fel Collateral, cynhyrchiad ar y cyd â Netflix. Ond mae'r math yma o gyllid yn bennaf ar gyfer rhaglenni sy'n apelio'n fyd-eang, sy'n wahanol i gynnwys sy'n adlewyrchu bywydau a phroblemau cynulleidfaedd y DU yn benodol. Hefyd, nid oes sicrwydd ynghylch gallu'r BBC i ddibynnu ar gytundebau o'r fath.

**Er mwyn parhau i fod yn unigryw yng nghanol y gystadleuaeth gref am gynulleidfaedd teledu, dylai'r BBC gynnal ei ymrwymiad i ddarparu cynnwys gwreiddiol o'r DU sy'n adlewyrchu straeon y DU.** Bydd gofyn i'r BBC fod yn fwy arloesol a chymryd mwy o risgiau o fewn setliad ariannu'r BBC ar gyfer y Siarter hon. Mae hyn yn berthnasol, nid yn unig i'r math o gynnwys sy'n cael ei gomisiynu yn y DU, ond hefyd, sut mae'n cael ei wneud, ac â phwy. Efallai y bydd hyn yn golygu newid mawr i ddull gweithredu'r BBC, oherwydd roedd llai na chwech o bob deg (57%) o wylwyr teledu'r BBC yn credu ei fod yn cymryd risgiau creadigol ac yn arloesi gyda'i raglenni.<sup>19</sup>

### Y camau nesaf:

**BBC:** Dylai'r BBC barhau i ymrwymo i raglenni gwreiddiol sy'n adlewyrchu lleisiau, bywydau a phrofiadau yn y DU. Er mwyn gwneud hynny, mae'n rhaid iddo fod yn arloesol a chymryd mwy o risgiau, gan gynnwys o ran sut mae'n creu cynnwys gwreiddiol yn y DU, ac â phwy.

**Ofcom:** Bydd natur unigryw'r BBC yn parhau i fod yn faes pwysig i waith monitro Ofcom a'i adroddiadau blynyddol dilynol ar y BBC. Byddwn yn trafod gyda'r BBC pa gamau y bydd yn eu cymryd i gynnal ei ymrwymiad i gynnwys gwreiddiol yn y DU, a sut bydd yn fwy arloesol ac yn cymryd mwy o risgiau.



### 3) Cymryd rhagor o gamau pwysig i ennyn diddordeb pobl ifanc

Er mwyn bod yn unigryw, mae'n rhaid i'r BBC wasanaethu pob cynulleidfa, ond nid yw'n cyrraedd digon o bobl ifanc, sy'n troi eu cefnau ar wasanaethau teledu a radio'r BBC.<sup>20, 21</sup> Mae hyn, yn rhannol, yn adlewyrchu newid strwythurol ehangach yn eu harferion gwyllo. Ond, pan fyddant yn gwyllo teledu sy'n cael ei ddarparu ar set deledu, mae pobl ifanc yn treulio bron cymaint o amser yn gwyllo ITV â BBC One (tra mae gwylwyr ar y cyfan yn treulio llawer mwy o amser yn gwyllo BBC One nag ITV).<sup>22</sup> Hefyd, mae pobl ifanc yn fwy tebygol o wrando ar radio masnachol, yn hytrach nad gorsafoedd radio'r BBC.

**Mae pobl ifanc yn defnyddio BBC ar-lein a BBC iPlayer. Ond mae cyrhaeddiad cyffredinol y BBC ymhlith pobl ifanc yn dal i fod yn is nag ymhlith yr holl oedolion.** Rydym yn amcangyfrif bod pobl ifanc, ar gyfartaledd, yn treulio tua awr ac ugain munud gyda'r BBC bob dydd, sydd tua llai na hanner cymaint o amser â chynulleidfaoedd yn gyffredinol.<sup>23</sup> Ychydig o bobl ifanc sy'n dewis gwyllo BBC Three ar-lein.<sup>24</sup>

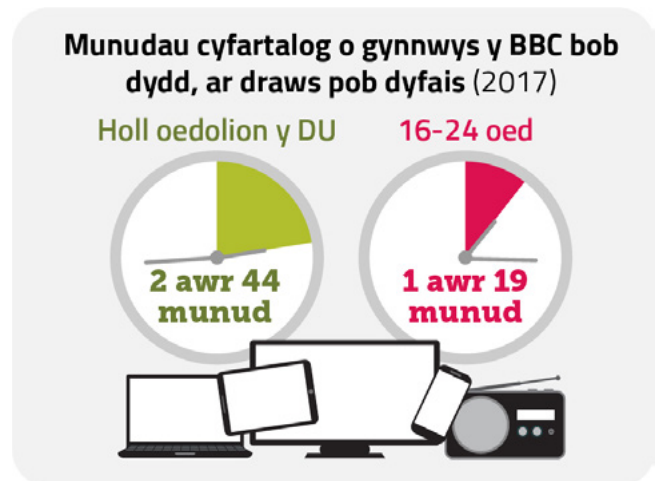
**Yn fwy cyffredinol, mae ein gwaith ymchwil ansoddol i natur unigryw'r BBC wedi canfod bod rhai pobl ifanc yn teimlo bod y BBC yn canolbwyntio ar gynulleidfaoedd hŷn.** Roeddent hefyd am i'r BBC gymryd mwy o risgiau, ac roeddent yn teimlo ei fod yn dibynnu gormod ar fformatau confensiynol.

Mae'r BBC ei hun yn cydnabod bod gofyn iddo wneud mwy, yn fwy cyflym, i gyrraedd pobl ifanc, sy'n hanfodol i'w lwyddiant yn y dyfodol. Mae wedi amlinellu sut bydd yn gwneud pethau'n wahanol i'w gwasanaethu. Yn ogystal â darparu cynnwys sy'n apelio, mae gofyn iddo ganfod ffyrdd newydd o gyrraedd pobl ifanc sy'n cyd-fynd â'u harferion gwyllo a gwrando, ac sy'n eu hadlewyrchu.

#### Y camau nesaf:

**BBC:** Mae'n rhaid i'r BBC gymryd camau mawr i sicrhau ei fod yn ennyn diddordeb pobl ifanc yn effeithiol. Mae'n gweithio ar fynd i'r afael â'r mater hwn.

**Ofcom:** Byddwn yn trafod gyda'r BBC sut mae'n bwriadu rhoi sylw i'r mater hwn ac yn monitro effaith y newidiadau y bydd yn eu gwneud. Os na fyddwn yn gweld digon o gynnydd yma, byddwn yn ystyried mesurau eraill.





#### 4) Parhau i wella sut mae'n cynrychioli ac yn portreadu cymdeithas y DU i gyd

Mae'r ffordd y mae'r BBC yn adlewyrchu, yn cynrychioli ac yn gwasanaethu cymdeithas y DU i gyd<sup>25</sup> wedi bod yn fater pwysig y mae Ofcom a'r BBC wedi bod yn canolbwyntio arno eleni. Mae deall a chynrychioli cymdeithas y DU i gyd, gan gynnwys y gwledydd a'r rhanbarthau, yn helpu'r BBC i daro tant fel darlledwr unigryw.

Roeddem wedi cynnwys nifer o amodau newydd yn *Nhrwydded Weithredu'r BBC*,<sup>26</sup> fel ei gwneud yn ofynnol i'r BBC adrodd ar amrywiaeth ei brosesau comisiynu, ei gynnydd tuag at gyrraedd y targedau cynrychioli a phortreadu ar y sgrin ac oddi ar y sgrin, a bodlonrwydd cynulleidfaoedd.<sup>27</sup> Daeth yr amodau hyn i rym yn 2018 a bydd adroddiad yn cael ei ddarparu amdanynt am y tro cyntaf y flwyddyn nesaf.<sup>28</sup> Gwnaethom hefyd lansio adolygiad o sut mae'r BBC yn cynrychioli ac yn portreadu pobl ar draws y DU gyfan ar y teledu (yr "adolygiad o gynrychioli a phortreadu").<sup>29</sup> Ar wahân i hynny, mae'r BBC wedi bod yn cymryd camau i wella amrywiaeth drwy ei Strategaeth Amrywiaeth a Chynhwysiant 2016-2020, sy'n nodi nifer o fentrau a thargedau er mwyn sicrhau gwell amrywiaeth erbyn 2020.<sup>30</sup>

**Yn ein hadolygiad o gynrychioli a phortreadu<sup>31</sup> dywedodd cynulleidfaoedd wrthym fod y BBC, a theledu yn gyffredinol, yn cynrychioli ac yn portreadu cymysgedd ehangach o bobl yn well nag oedd yn arfer ei wneud.** Yn hanesyddol roedd rhai grwpiau'n cael eu gwthio i'r ymylon ar deledu, ond mae pobl yn teimlo bod y sefyllfa wedi gwella, a bod pethau'n newid er gwell.

**Ond mae rhai pobl yn dal i deimlo'n llai gweladwy ar deledu.** Teimlir bod cynrychiolaeth o fenywod hyn yn gyfyngedig i is-set o rolau a genres, ac mae rhai pobl yn teimlo bod cynnwys y BBC yn adlewyrchu bywydau pobl dosbarth canol yn fwy na'r rheini o gefndiroedd eraill.

Roedd eraill wedi codi pryderon ynghylch cael eu cyflwyno mewn ffordd un dimensiwn, annidwyll neu ystrydebol. Er enghraifft, roedd rhai pobl anabl wedi dweud bod y BBC a theledu'n gyffredinol, yn tueddu i ganolbwyntio ar eu hanawsterau a'u trafferthion.

**Er ei bod yn ymddangos bod y BBC yn cymharu'n dda ag eraill o ran cynrychioli a phortreadu'r gwledydd a'r rhanbarthau, mae awydd amlwg i wneud mwy.** Roedd pobl yn y gwledydd yn rhoi sawl enghraifft o gynrychioli a phortreadu yn gadarnhaol fel *Peaky Blinders* (Birmingham, Lloegr), a *Keeping Faith* (Cymru). Ond, mae pobl eisiau gweld mwy o gynrychiolaeth o'r DU o'r tu allan i'r prif ddinasoedd, ac yn enwedig Llundain.

**Mae ein canfyddiadau'n cefnogi dilyn agwedd sy'n fwy amrywiol wrth greu rhaglenni** er mwyn adlewyrchu'r amrywiaeth mewn grwpiau yn ogystal â rhyngddynt. Mae gwell dealltwriaeth o'r amrywiaeth hwn yn helpu darlledwyr i wneud rhaglenni sy'n teimlo'n fwy dilys i'w cynulleidfaoedd.

#### Y camau nesaf:

**BBC:** Rydym yn croesawu cynnydd y BBC hyd yma. Rydym yn disgwyl y bydd yn parhau i wneud cynnydd yn y maes hwn, yng ngoleuni canfyddiadau adolygiad Ofcom o gynrychioli a phortreadu.

**Ofcom:** Bydd yr adolygiad yn llinell sylfaen ar gyfer asesu perfformiad y BBC yn y dyfodol, a byddwn yn parhau i'w fonitro. Rydym wedi cynnwys nifer o amodau y mae modd eu gorfodi yn *Nhrwydded Weithredu'r BBC* i sicrhau ei fod yn cyflawni ar gyfer holl gynulleidfaoedd y DU. Fodd bynnag, gan mai dim ond yn 2018 y daeth yr amodau hyn i rym, ni fydd darlun llawn o ba mor dda mae'r BBC yn ei wneud ar gael tan ein hadroddiad blynyddol ar gyfer 2018/19. Os byddwn yn gweld nad yw'r BBC yn llwyddo i gyflawni ei amcanion, neu os byddwn yn penderfynu bod ei gynnydd yn rhy araf, byddwn yn ystyried diwygio amodau'r *Drwydded*.

## Mae darpariaeth newyddion a materion cyfoes y BBC yn hollbwysig

Mae'n ofynnol i'r BBC ddarparu newyddion a gwybodaeth ddiuedd i helpu pobl i ddeall ac ymgysylltu â'r byd, fel sydd wedi'i nodi yn niben cyhoeddus 1. Mae'r rôl yn ganolog i gylch gwaith y BBC, ac mae'n cael ei chydabod yn swyddogaeth allweddol gan unigolion a chymdeithas y DU.

Mae'r amgylchedd newyddion y dyddiau hyn yn gymhleth. Mae twf newyddion ar-lein, a'r ffordd y mae'n cael ei ddarparu ar ffonau clyfar a'r cyfryngau cymdeithasol, wedi arwain at newidiadau cyflym o ran sut rydym yn cael gafael ar newyddion ac o ran nifer y ffynonellau sydd ar gael. Hefyd, mae yna gwestiynau ynghylch pa mor ddibynadwy yw rhai o'r cyfryngau cymdeithasol a ffynonellau newyddion eraill ar-lein. Mae'r datblygiadau hyn yn tynnu sylw at bwysigrwydd y BBC fel darparwr newyddion a materion cyfoes dibynadwy.

Mewn sawl ffordd, mae'r BBC yn perfformio'n dda yn y maes hwn. Dyma'r ffynhonnell newyddion sy'n cael ei defnyddio amlaf ar draws llwyfannau teledu, radio ac ar-lein. Dyma'r sefydliad newyddion sy'n cael ei ddilyn amlaf ar safleoedd cyfryngau cymdeithasol allweddol hefyd. Pan ofynnwyd i gynulleidfaoedd fynegi barn ar wahanol agweddau ar newyddion y BBC, roedd dros saith allan o bob deg yn canmol y BBC am ddarparu newyddion o ansawdd uchel, sy'n ddibynadwy ac yn gywir, ac sy'n eu helpu i ddeall beth sy'n digwydd yn y byd. Mae dros wyth unigolyn o bob deg yn canmol rhaglenni materion cyfoes y BBC ar y teledu am ddarparu sylwebaeth a newyddiaduraeth ymchwiliadol o ansawdd uchel ac am eu helpu i ddeall beth sy'n digwydd yn y byd.<sup>32</sup>



Gan fod hyn yn dod yn fwyfwy pwysig mewn tirwedd newyddion sy'n fwyfwy cymhleth, byddwn yn adolygu allbwn newyddion a materion cyfoes y BBC a sut gall barhau i fod yn ffynhonnell ddibynadwy i gynulleidfaoedd. Bydd hyn yn sail ar gyfer ein gwaith o ystyried sut mae'r BBC wedi cyflawni diben 1 yn ystod cyfnod y Siarter. Byddwn yn edrych ar sut mae'r BBC yn addasu i'r dirwedd newyddion sy'n newid i sicrhau ei fod yn parhau i fod yn berthnasol i'r holl gynulleidfaoedd ac yn darparu newyddion a materion cyfoes iddynt.

Byddwn yn edrych yn benodol ar sut mae'n ceisio darparu cynnwys a dadansoddiad manwl ac amrywiol yn ei allbwn newyddion a materion cyfoes ar draws ei wasanaethau teledu, radio ac ar-lein. Mae hyn yn allweddol i helpu cynulleidfaoedd i ymgysylltu'n llwyr â materion lleol, rhanbarthol, cenedlaethol a byd-eang pwysig a chymryd rhan yn y broses ddemocrataidd. Mae gan y BBC gyfrifoldeb penodol yma, o ystyried ei gylch gwaith.<sup>33</sup> Yn ogystal â hyn, mae didueddrwydd y BBC yn ategu ei rôl fel darparwr newyddion dibynadwy. Oherwydd hyn, ac oherwydd diddordeb brwd y cyhoedd yn nidueddrwydd y BBC, byddwn yn edrych ar yr adnoddau a'r technegau y mae'n ei ddefnyddio i sicrhau ei fod yn parhau i ddarparu newyddion a materion cyfoes diddudedd mewn amgylchedd newyddion sy'n newid.

### O blith gwylwyr rheolaidd newyddion teledu'r BBC:



yn canmol newyddion y BBC am eu helpu i ddeall digwyddiadau'r byd



yn canmol y BBC am ddarparu newyddion diduedd



yn canmol y BBC am fod yn ddibynadwy

---

3.

**Cyd-destun  
y farchnad**



# Cyd-destun y farchnad

Mae'r cyd-destun y mae darlledwyr yn gweithio ynddo yn newid yn gyflym ar hyn o bryd.<sup>34</sup> Mae'r twf sylweddol yn y defnydd o ddyfeisiau sydd wedi'u cysylltu ac ar-lein a band eang cyflym iawn wedi galluogi chwaraewyr mawr ar-lein i ddod i'r farchnad, gyda chyllidebau mawr ar gyfer rhaglenni. Bellach, mae gan wylwyr gyfoeth o ddewis o ran sut, ble, pryd a beth maent am ei wyltio. Mae'r newidiadau hyn yn cyflwyno heriau a chyfleoedd i'r BBC ac i ddarlledwyr traddodiadol eraill, sydd angen addasu i sicrhau bod eu cynnwys yn parhau i ddenu a chyrraedd cynulleidfaoedd, ble bynnag y maent.

## Pwysigrwydd darlledwyr gwasanaeth cyhoeddus

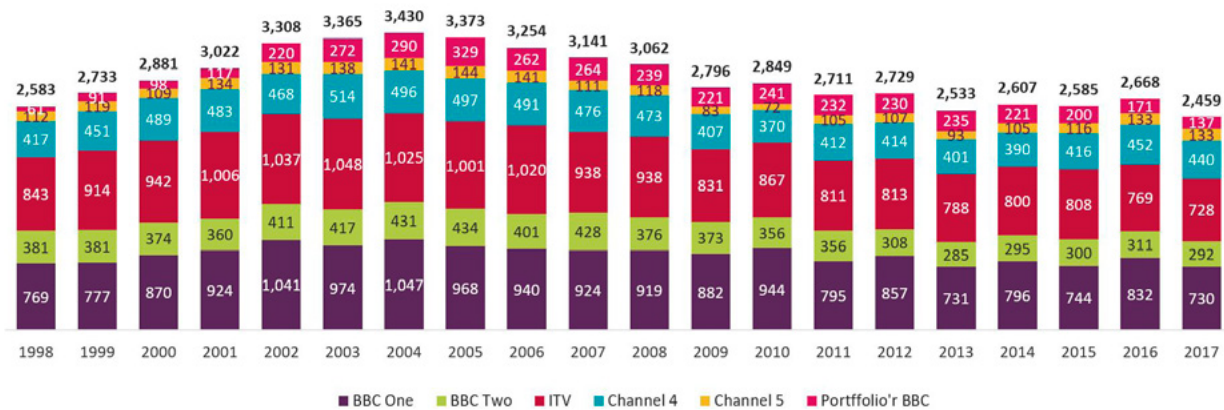
Mae'r darlledwyr gwasanaeth cyhoeddus yn chwarae rôl allweddol ym maes darlledu yn y DU. Maent yn darparu newyddion diduedd a dibynadwy ac yn cynnig cynnwys gwreiddiol o'r DU o ansawdd uchel, sydd ar gael i bawb ei ddefnyddio yn rhad ac am ddim. Maent hefyd yn cynnig rhaglenni a fyddai'n cael eu darparu'n llai helaeth pe bai'r farchnad yn unig yn gyfrifol

amdanynt, fel y celfyddydau, crefydd a rhaglenni gwreiddiol i blant. Y BBC yw conglaen y system darlledu gwasanaeth cyhoeddus, ac mae disgwyl iddo chwarae rhan weithredol yn ei dyfodol.

Mae bodlonrwydd â darlledwyr gwasanaeth cyhoeddus yn uchel,<sup>35</sup> ac mae sianeli darlledu gwasanaeth cyhoeddus yn dal i gyfrif am hanner yr holl raglenni sy'n cael eu darlledu sy'n cael eu gwyltio bob dydd.<sup>36</sup> BBC One yw'r sianel ddarlledu sy'n cael ei gwyltio amlaf o hyd, gan ddenu 22% o'r gwylwyr yn ddyddiol.<sup>37</sup> Mae darlledwyr gwasanaeth cyhoeddus yn parhau i fod yn ffynhonnell ddibynadwy o newyddion, ac mae gwylwyr yn credu mai cyfrannu at ein dealltwriaeth o'r byd yw diben pwysicaf y darlledwyr gwasanaeth cyhoeddus.<sup>38</sup>

Roedd cyfanswm gwariant rhwydwaith darlledu gwasanaeth cyhoeddus ar gynnwys newydd gwreiddiol o'r DU yn £2.5bn yn 2017. Mae hyn yn cynrychioli gostyngiad o 28% mewn termau real o'r uchafbwynt o £3.4bn yn 2004. Gwnaeth gwariant y BBC ei hun ar gynnwys newydd gwreiddiol o'r DU ostwng 23% rhwng 2010 a 2017.

**Ffigur 1: Gwariant rhwydwaith darlledu gwasanaeth cyhoeddus ar gynnwys gwreiddiol o'r DU i'w ddarlledu am y tro cyntaf, yn ôl sianel (£m)**



Ffynhonnell: Ofcom/darlledwyr. Nodyn: Ffigurau mewn termau real. Mae ffigurau portfolio'r BBC yn cynnwys BBC Three, BBC Four, CBBC, CBeebies, BBC News a BBC Parliament. Nid yw'r ffigurau yn cynnwys S4C, BBC Alba na BBC HD a rhaglenni'r gwledydd a'r rhanbarthau.

Roedd refeniw is o ffi'r drwydded yn rhannol gyfrifol am y gostyngiad mewn gwariant gan y BBC. Cafodd y ffi ei rhewi rhwng 2010 a 2016, a gwelodd y BBC ei arian yn gostwng 4.3% mewn termau real rhwng 2010 a 2017.<sup>39</sup> Er bod refeniw hysbysebion net

darlledwyr gwasanaeth cyhoeddus masnachol yn weddol sefydlog rhwng 2012 a 2016, fe wnaeth ostwng 9% mewn termau real yn 2017.<sup>40</sup>



## Twf mewn cystadleuaeth gan chwaraewyr mawr ar-lein

Mae nifer o chwaraewyr gwahanol bellach yn cystadlu â'r BBC a darlledwyr eraill yn y DU am wylwyr. Mae YouTube yn cynnig amrywiaeth eang o gynnwys ar-lein i wylwyr, gan gynnwys fideos cerddoriaeth, flogs, rhywfaint o gynnwys ffurf hir a fideos 'sut mae gwneud'. Mae Netflix, Amazon Prime Video a NOW TV yn cynnig gwahanol fathau o wasanaethau tanysgrifio, gyda rhaglenni dethol a chatalogau o gynnwys archif, gan gynnwys cynnwys darlledu gwasanaeth cyhoeddus, ar gael ar-alw. Mae cwmnïau byd-eang eraill fel Facebook ac Apple wedi ymuno â'r farchnad cynnwys fideo ar-lein hefyd.<sup>41</sup>

Mae gan rai o'r chwaraewyr mawr ar-lein hyn gyllidebau sylweddol ar gyfer rhaglenni, ac maent yn buddsoddi mwy a mwy yn eu cynnwys gwreiddiol eu hunain. Gwariodd Netflix tua £4.8bn ar gynnwys yn fyd-eang yn 2017, a gwariodd Amazon Prime Video tua £3.8bn ar gynnwys y flwyddyn honno.<sup>42</sup> Mae cyllidebau o'r fath yn llawer uwch na chyfanswm y gwariant ar raglenni rhwydwaith, sef £2.8bn, ar gyfer darlledwyr gwasanaeth cyhoeddus yn 2017.<sup>43</sup> Mae'r cynnwys gwreiddiol hwn wedi helpu i annog mwy a mwy i danysgrifio i wasanaethau ar-alw,<sup>44</sup> sydd bellach yn uwch na'r rhai sy'n tanysgrifio i wasanaethau teledu talu 'traddodiadol'.<sup>45</sup>

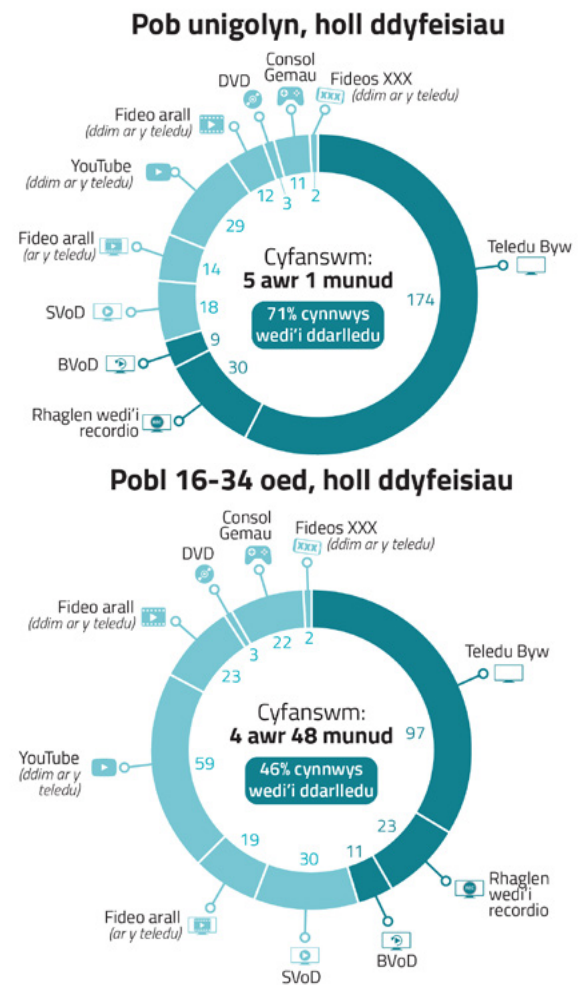
## Newid mewn arferion gwyllo

Mae newidiadau mewn technoleg wedi galluogi newidiadau mawr mewn arferion gwyllo, gan ganiatáu i bobl wyllo rhaglenni pryd bynnag a ble bynnag y mynnant, gan gynnwys ar wahanol ddyfeisiau. Bellach, mae gan dros hanner y cartrefi yn y DU set deledu sydd wedi'i chysylltu â'r rhyngwrwyd, mae gan 78% o oedolion ffôn clyfar ac mae gan 58% dabled.<sup>46</sup> Ar gyfartaledd, mae cynulleidfaoedd yn treulio llai o amser yn gwyllo teledu sy'n cael i ddarlledu, gan fod gwasanaethau ar-alw ac ar-lein yn cystadlu â darlledwyr am amser y gynulleidfa.<sup>47</sup>

Cynulleidfaoedd iau sy'n arwain y newid hwn yn bennaf. Cynnwys nad yw'n cael ei ddarlledu y mae dros hanner pobl ifanc 16-34 oed yn ei wyllo ar bob

dyfais, ac mae hyn yn cynnwys bron i awr y diwrnod o gynnwys YouTube i ffwrdd o'r set deledu. O ganlyniad, mae proffil gwylwyr teledu sy'n cael ei ddarlledu yn parhau i fynd yn hŷn. Mae pobl dros 54 oed bellach yn cyfrif am dros hanner y bobl sy'n gwyllo teledu sy'n cael ei ddarlledu yn y DU, a dros 60% o wylwyr BBC One a BBC Two.<sup>48</sup>

**Ffigur 2: Cyfanswm yr amser gwyllo clyweledol sy'n cael ei dreulio bob diwrnod, pob unigolyn o gymharu â phobl ifanc 16-34 oed: 72017**



*Ffynhonnell: Ofcom/BARB/BARB TV Player (data cyfrifiad)/TouchPoints/comScore SVoD = tanysgrifiadau fideo ar-alw; BVoD = fideo sy'n cael ei ddarlledu ar-alwd*

Mae'r newidiadau mewn arferion gwyllo wedi arwain at ddarnio gwyllo ar draws gwahanol lwyfannau. Mae angen ffyrdd newydd o gyrraedd pobl ar ddarlledwyr traddodiadol, gan gynnwys y BBC, er mwyn i'w cynnwys fod yn hawdd dod o hyd iddo a'i wyllo ble bynnag y bo'r gynulleidfa. Mae hyn yn arbennig o angenrheidiol er mwyn cyrraedd pobl ifanc.

## Newidiadau mewn sut mae pobl yn cael gafael ar newyddion

Mae'r toreth o straeon newyddion ar-lein yn newid y ffordd y mae nifer o bobl yn cael gafael ar newyddion. Er mai teledu yw'r llwyfan sy'n cael ei ddefnyddio amlaf ar gyfer newyddion yn gyffredinol, mae'r rhyngwrwyd yn cael ei defnyddio'n amlach na radio neu bapurau newydd wedi'u hargraffu erbyn hyn.<sup>50</sup> Fodd bynnag, mae pobl ifanc yn cael gafael ar newyddion ar-lein yn bennaf yn hytrach nag ar y teledu. Y cyfryngau cymdeithasol yw'r ffordd fwyaf cyffredin o gael gafael ar newyddion ar y rhyngwrwyd, ac mae dros bedwar o bob deg (44%) o oedolion yn y DU yn defnyddio'r dull hwn.<sup>51</sup> Facebook (76%) a Twitter (32%) yw'r ddwy brif ffynhonnell newyddion ymhlith y defnyddwyr hyn.<sup>52</sup>

Mae llawer o bobl yn disgrifio'r dirwedd newyddion y dyddiau hyn fel 'prysur' neu 'wedi'i gorlwytho'. Mae rhai yn teimlo bod hyn yn eu llethu, ac yn teimlo bod pwysau cymdeithasol i wybod am y newyddion diweddaraf. Er bod rhai'n pryderu am ba mor ddibynadwy yw rhai o'r cyfryngau cymdeithasol a ffynonellau newyddion eraill ar-lein, nid oes gan nifer yr amser na'r awydd i feddwl yn ofalus am hyn.<sup>53</sup> Mae'r drafodaeth gyhoeddus gynyddol am 'newyddion ffug' yn golygu bod rôl darlledwyr gwasanaeth cyhoeddus fel darparwyr newyddion dibynadwy yn bwysicach nag erioed erbyn hyn. Mae hyn yn arbennig o wir ar gyfer y BBC, ar draws ei lwyfannau teledu, radio ac ar-lein.

## Mae angen i darlledwyr gwasanaeth cyhoeddus addasu yn unol â'r oes ddigidol

Mae'r twf mewn cystadleuaeth a newidiadau mewn arferion gwyllo yn cyflwyno cyfleoedd a heriau i darlledwyr gwasanaeth cyhoeddus, yn arbennig fel ffynonellau newyddion dibynadwy a darparwyr rhaglenni o ansawdd uchel o'r DU sy'n adlewyrchu bywydau gwylwyr ledled y DU.<sup>54</sup>

Fodd bynnag, mae'n rhaid gwneud newidiadau er mwyn gwireddu'r cyfleoedd hyn. Mae'r system darlledu gwasanaeth cyhoeddus yn ei chyfanrwydd wedi addasu'n dda yn unol â datblygiadau yn y farchnad ac mewn technoleg yn y gorffennol, ac mae darlledwyr gwasanaeth cyhoeddus eisoes yn addasu eu dulliau. Er enghraifft, maent wedi symud o gynnig gwasanaethau dal-i-fyny ar-alw yn bennaf i gynnig mwy o gatalogau cyfan o raglenni a chyfresi gwreiddiol a rhai wedi'u prynu. Mae'r BBC yn addasu iPlayer, a oedd yn wasanaeth dal-i-fyny yn wreiddiol, i fod yn wasanaeth ehangach ar gyfer cynnwys byw a ffurfiau hir a byr.

Fel sydd wedi'i drafod yn ein papur [Darledu gwasanaeth cyhoeddus yn yr oes ddigidol](#) (Mawrth 2018), mae cost a dosbarthiad cynnwys yn golygu bod gofyn i ddarledwyr gwasanaeth cyhoeddus weithio gyda'i gilydd er mwyn rhoi rhagor o amlygrwydd iddynt eu hunain. Mae darledwyr gwasanaeth cyhoeddus yn defnyddio partneriaethau a threfniadau cydgynhyrchu yn barod i sicrhau rhagor o gyllid<sup>55</sup> ar gyfer cynnwys newydd. Mae'r cyllid trydydd parti hwn wedi mwy na dyblu mewn termau real yn ystod y deng mlynedd diwethaf, gan gyrraedd £338m yn 2017.<sup>56</sup> Fodd bynnag, efallai y bydd trefniadau o'r fath yn golygu bod rhaid i'r rhaglenni fod yn berthnasol ac apelio'n fyd-eang yn hytrach nag yn y DU yn benodol, a gall hyn gyfyngu ar allu'r darledwyr gwasanaeth cyhoeddus i ailwerthu'r hawliau. Nid oes sicrwydd ynghylch dyfodol y cyllid hwn, wrth ystyried bod darparwyr cynnwys byd-eang yn canolbwyntio fwyfwy ar gynhyrchu eu cynnwys gwreiddiol eu hunain.

Mae enghreifftiau eraill o gydweithio hefyd, fel Britbox yn UDA a Chanada, sy'n fenter ar y cyd rhwng BBC Studios ac ITV plc. Mae'n cynnig gwasanaeth tanysgrifiadau fideo ar-alw sy'n dangos cyfresi presennol a hen gyfresi'r BBC ac ITV. Enghraifft arall yw'r cytundeb sydd wedi'i gyhoeddi'n ddiweddar rhwng Sky a Channel 4, lle bydd cynnwys yn cael ei rannu rhwng llwyfannau ar-lein a sianeli'r darledwyr.

Darledwyr sydd yn y sefyllfa orau i ganfod rhagor o gyfleoedd i gydweithio. Rydym yn credu bod lle i ddarledwyr gwasanaeth cyhoeddus edrych ar ffyrdd newydd o weithio gyda'i gilydd a gyda chwaraewyr eraill yn y farchnad, i greu cynnwys sy'n apelio i gynulleidfaedd yn y DU (gan gynnwys buddsoddi mwy mewn cynnwys gwreiddiol yn y DU) a chanfod ffyrdd arloesol o gyrraedd gwahanol gynulleidfaedd a sicrhau bod eu cynnwys yn cael lle amlwg.

Mae Ofcom yn cynnal adolygiadau eraill i sicrhau bod y system darledu gwasanaeth cyhoeddus yn parhau i ddarparu ar gyfer cynulleidfaedd ledled y DU: [ymgyngoriad ar y newidiadau arfaethedig i'r cyfeiryddion rhaglenni electronig llinol a dyfodol y drefn amlygrwydd](#); [adolygiad o'r canllawiau ar gyfer cynrychiadau a rhaglenni teledu rhanbarthol](#); ac [adolygiad o'r cynnwys i blant](#).



## Newid yn y dirwedd radio

Mae dros hanner yr holl wrando ar y radio bellach yn cael ei wneud drwy gyfrwng llwyfan digidol fel set radio DAB neu seinydd clyfar.<sup>57</sup> Mae gwrando ar-lein yn parhau i ddod yn fwyfwy poblogaidd a'r gwasanaethau ffrydio cerddoriaeth yw'r cyfrwng gwrando mwyaf poblogaidd bellach ymysg pobl ifanc.<sup>58</sup> Mae gwasanaethau ffrydio cerddoriaeth ar-alw fel Spotify ac Apple Music yn cyfrif am 12% o'r holl wrando ar sain, a 41% ymhlith pobl ifanc 15-24 oed.<sup>59</sup> Er bod y niferoedd sy'n cael eu denu'n isel o hyd, mae podlediadau'n dechrau dod yn fwy poblogaidd, gyda mwy a mwy o ddarparwyr annibynnol a rhai sydd wedi'u sefydlu ers tro yn cynnig amrywiaeth o gynnwys gwreiddiol a dal-ifyny. Roedd nifer yr oedolion yn y DU sy'n gwrando ar bodlediad bob wythnos wedi codi o 3.2 miliwn (7% o oedolion) yn 2013 i 5.9 miliwn yn 2018 (11% o oedolion).<sup>60</sup>

Er gwaethaf y cynnydd yn y gystadleuaeth am wrandawyr sain, mae radio sy'n cael ei ddarlledu'n parhau i gyrraedd naw o bob deg oedolyn yn y DU.<sup>61</sup> Mae saith deg un y cant sy'n gwrando ar sain yn gwrando ar radio byw, er bod hyn yn gostwng i 31% ar gyfer pobl ifanc 15-24 oed.<sup>62</sup> Mae gwasanaethau radio masnachol yn denu gwrandawyr iau. Maent bellach yn cyrraedd 42% o bobl ifanc 15-24 oed, i fyny o 38% ddeng mlynedd yn ôl, o gymharu â gorsafoedd radio eraill sydd wedi gweld gostyngiad yn eu cynulleidfaoedd iau.<sup>63</sup>

Mae darparwyr radio yn y DU yn datblygu eu gwasanaethau i gynnwys gwrando ar-lein, ac mae'r BBC yn parhau i fod yn un o'r cynhyrchwyr podlediadau mwyaf poblogaidd a chynhyrchiol yn y DU. Ar hyn o bryd, mae wrthi'n datblygu ap newydd, BBC Sounds, er mwyn i gynulleidfaoedd gael gafael ar ei gynnwys sain yn haws. Mae darlledwyr teledu darlledu gwasanaeth cyhoeddus eraill hefyd yn arloesi o ran sain ar-lein; er enghraifft, lansiodd ITV bodlediad i gyd-fynd â *Love Island* eleni, a lansiodd Channel 4 gyfres o gyfweiliadau manwl, *Ways to Change the World*.

---

4.

**Perfformiad  
y BBC**





# Perfformiad y BBC

## Cyflwyniad

Mae'r BBC wedi cael cenhadaeth amlwg y mae'n rhaid iddo ei chyflawni, yn ogystal â chyfres amrywiol o ddibenion cyhoeddus i'w hyrwyddo.<sup>64</sup> Er mwyn sicrhau ei fod yn gwneud hyn, rhaid i Ofcom osod gofynion mewn Fframwaith Gweithredu a gosod amodau rheoleiddio y mae modd eu gorfodi mewn Trwydded, a chaiff hefyd osod mesurau i asesu perfformiad y BBC yn fwy eang.

Fel rydym yn ei ddisgrifio yn Adran 2, mae'r amgylchedd y mae'r BBC yn gweithredu ynddo yn newid. Mae angen i'r BBC addasu'n effeithiol yn unol â'r oes ddigidol i sicrhau ei fod yn cyflawni ei gylch gwaith. Wrth wneud hyn, mae angen iddo ganfod y ffordd yn ofalus rhwng tensiynau posib rhwng y gwahanol ddibenion, a rhwng sut mae'n hyrwyddo'r dibenion a'i effaith ar gystadleuaeth.

Serch hynny, mae gan y BBC rôl ganolog ar draws llwyfannau teledu, radio ac ar-lein o hyd. Mae ei gyrhaeddiad yn dal i fod yn uchel, ac ar gyfartaledd, rydym yn amcangyfrif bod cynulleidfaoedd yn treulio tua 2 awr 40 munud gyda'r BBC bob diwrnod.<sup>65</sup> Mae bodlonrwydd cynulleidfaoedd â'r BBC yn parhau i fod yn gymharol uchel, ac mae'r rhan fwyaf yn cytuno ei fod yn cyflawni ei ddibenion yn dda.<sup>66</sup> Mae'r BBC yn denu cynulleidfaoedd ledled y DU at ei gilydd, drwy roi sylw i ddiwyddiadau mawr fel Cwpan pêl-droed y Byd a'r briodas frenhinol. Ar sail y dystiolaeth sydd wedi'i chyflwyno yn ein Hadroddiad ar Berfformiad, rydym yn credu ei fod yn cyflawni ei gylch gwaith ar gyfer gwylwyr a gwrandawyr ar y cyfan.<sup>67</sup>

Ond, rydym wedi nodi nifer o feysydd lle mae angen i'r BBC wneud mwy, yn arbennig o ran bod yn unigryw. Ar wahân i hyn, oherwydd bod y dirwedd newyddion yn newid ac oherwydd rôl hanfodol bwysig y BBC yn darparu newyddion a materion cyfoes yn y DU, rydym yn lansio adolygiad o'r allbwn hwn er mwyn cael sail ar gyfer ein gwaith o asesu rôl y BBC yn ystod cyfnod y Siarter.

## Mae angen i'r BBC addasu'n effeithiol i'r oes ddigidol



### Sut rydym yn dal y BBC i gyfrif am ei berfformiad

O dan y Siarter, mae'n rhaid i ni osod Fframwaith Gweithredu sy'n cynnwys darpariaethau sy'n ein galluogi i reoleiddio'r BBC yn effeithiol a Thrwydded sy'n cynnwys yr amodau rheoleiddio rydym ni'n credu sy'n briodol er mwyn "mynnu bod y BBC yn -

- (a) cyflawni ei Genhadaeth a hyrwyddo'r Dibenion Cyhoeddus;
- (b) sicrhau y darperir allbwn a gwasanaethau unigryw; a
- (c) sicrhau bod cynulleidfaoedd yng Nghymru, Lloegr yr Alban a Gogledd Iwerddon yn cael eu gwasanaethu'n dda."

Gallwn roi sancsiynau ar y BBC gan gynnwys dirwyon, os nad yw'n llwyddo i fodloni'r amodau rheoleiddio hyn.

Gallwn hefyd osod set o **fesurau perfformiad** er mwyn cael darlun gwell o ba mor dda mae'r BBC yn cyflawni ei gylch gwaith, y tu hwnt i'r amodau rheoleiddio.

Mae'n rhaid i ni gynnal o leiaf dau **adolygiad** manwl o berfformiad y BBC a gallwn gynnal adolygiadau ychwanegol pan fyddwn yn teimlo bod hynny'n briodol.

## Y Fframwaith Gweithredu a Thrwydded y BBC

Mae'r Siarter yn ei gwneud yn ofynnol i Ofcom bennu Fframwaith Gweithredu sy'n cwmpasu ein holl gyfrifoldebau. Rydym wedi pennu'r Fframwaith hwnnw mewn cyfres o ddogfennau sy'n gosod gofynion ar y BBC ac sy'n darparu arweiniad ynghylch ein dull gweithredu rheoleiddiol.<sup>68</sup>

Yn ogystal â'r Fframwaith Gweithredu, rydym wedi gosod [Trwydded](#) gyntaf y BBC o dan y Siarter, a hynny ym mis Hydref 2017. Mae'r Drwydded yn diogelu sut mae'r BBC yn cyflawni mewn meysydd allweddol. O gymharu â thrwyddedau blaenorol, mae'n cynnwys rhagor o ofynion ar y BBC, fel cwtâu uwch o ran faint o gynnwys gwreiddiol o'r DU y mae gofyn iddo ei ddarparu, a gofynion newydd mewn meysydd fel y celfyddydau, cerddoriaeth a chynnwys i blant sy'n helpu i gefnogi dibenion y BBC sef cefnogi dysgu a bod yn unigryw. Rhaid i'r BBC wario tua'r un faint ar raglenni y pen ym mhob gwlad. Rydym hefyd wedi cynnwys amodau yn y Drwydded sy'n ei gwneud yn ofynnol i'r BBC fod yn fwy atebol am sut mae'n gweithredu, yn arbennig o ran amrywiaeth.<sup>69</sup>

Daeth y Drwydded i rym ar 1 Ionawr 2018, ond nid oedd rhai amodau'n dod i rym tan fis Ebrill 2018. Ers hynny, rydym wedi cynyddu cyfran y 'gerddoriaeth newydd' y mae'n rhaid i Radio 1 a Radio 2 ei chwarae yn ystod y dydd o dan y Drwydded.<sup>70</sup>

Ar gyfer yr adroddiad blynyddol cyntaf hwn ar y BBC, rydym wedi asesu a yw'r BBC yn cydymffurfio â'r amodau a ddaeth i rym ar 1 Ionawr 2018, ac a oedd wedi'u gosod bob diwrnod, bob wythnos neu'n barhaus.<sup>71</sup> Mae ein hasesiad yn cynnwys y cyfnod o fis Ionawr i fis Mawrth 2018 (y 'cyfnod perthnasol').

Rydym wedi asesu, yn gyffredinol, ar sail y dystiolaeth rydym wedi'i chasglu, fod y BBC wedi cydymffurfio â gofynion y Fframwaith Gweithredu ac amodau'r Drwydded i'r graddau yr oeddent ar waith yn ystod y cyfnod perthnasol. Rydym wedi nodi sut mae'r BBC wedi cydymffurfio â'r gofynion a'r amodau yn Atodiad 1.<sup>72</sup> Rydym yn disgwyl cael trafodaeth barhaus gyda'r BBC ynghylch y

dull y bydd y ddau ohonom yn ei ddilyn i asesu cydymffurfiaeth yn y dyfodol.

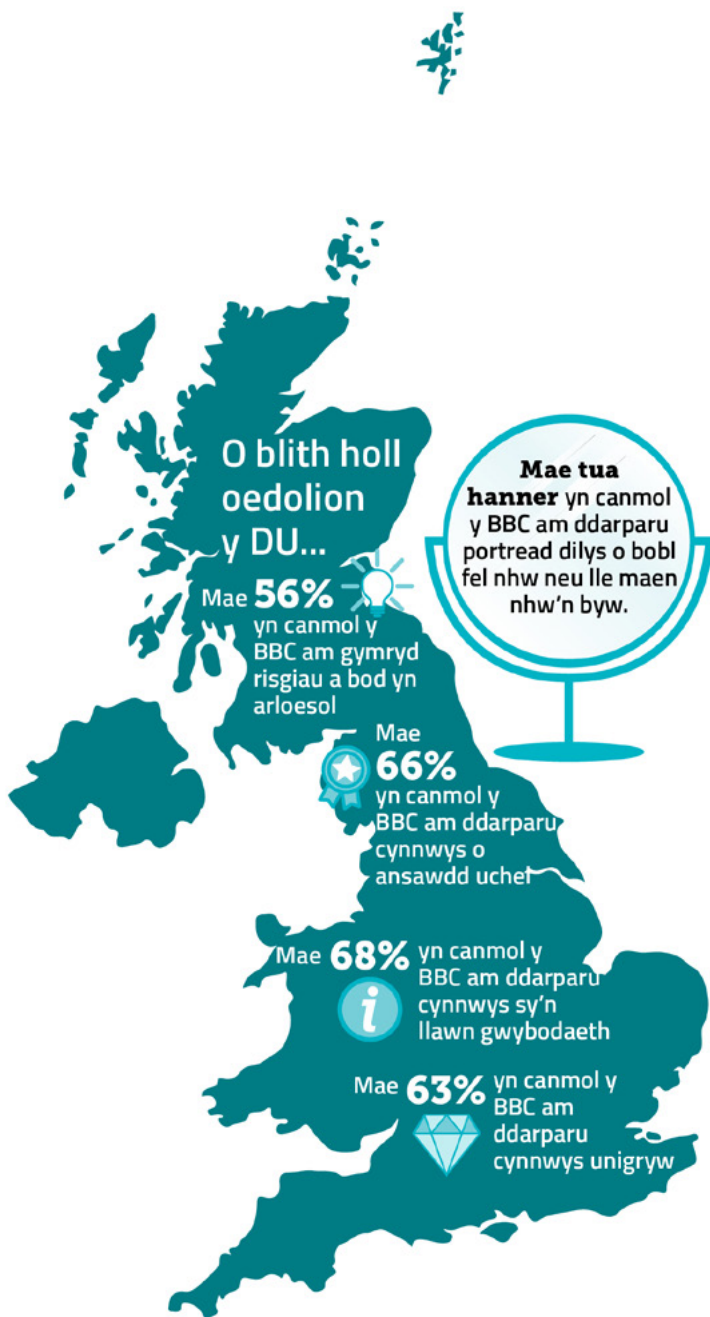
Mae'r BBC yn ehangu ei wasanaethau digidol. Efallai y bydd hyn yn ei helpu i gyflawni'r dibenion cyhoeddus, yn arbennig gan fod cynulleidfaoedd yn defnyddio mwy a mwy ar y cyfryngau ar-lein. Wrth i anghenion a chwaethau cynulleidfaoedd ddatblygu, byddwn yn ystyried y ffordd orau i ystyried hyn, gan gynnwys a oes angen i ni newid y Fframwaith Gweithredu, y Drwydded neu'r mesurau perfformiad.

## Y mesurau perfformiad

Ym mis Hydref 2017, fe wnaethom gyhoeddi fframwaith ar gyfer asesu perfformiad ehangach y BBC o ran cyflawni ei ddibenion cyhoeddus. Roedd hyn yn cynnwys mesurau fel amrywiaeth a math y cynnwys sydd ar gael ar y BBC, i ba raddau mae cynulleidfaoedd yn gwylio neu'n gwrandao ar gynnwys y BBC, a barn cynulleidfaoedd ynghylch cynnwys y BBC a sut mae'n cyflawni ei ddibenion cyhoeddus.<sup>73</sup> Mae'r mesurau hyn yn ein galluogi i fonitro perfformiad y BBC dros amser. Gallant roi rhybudd cynnar ar gyfer meysydd lle gallai'r BBC fod yn tangyflawni o bosib, a gallant fod yn sail dros newid y Drwydded er enghraifft, neu dros benderfynu lansio adolygiad.

Rydym wedi defnyddio mesurau i asesu perfformiad y BBC am y tro cyntaf o ran sut mae'n cyflawni'r dibenion cyhoeddus, fel sy'n cael ei nodi'n fwy manwl yn yr Adroddiad ar Berfformiad yn Atodiad 2. Mae hwn yn defnyddio amrywiaeth eang o ddata, ac rydym yn ei gyhoeddi er mwyn gwella tryloywder o ran sut mae'r BBC yn cyflawni ei gylch gwaith. Mae hefyd yn defnyddio ein hymgysylltiad parhaus â'r diwydiant, y defnyddwyr a'r rhanddeiliaid academiaidd.

Rydym o'r farn bod y BBC yn cyflawni ei gylch gwaith ar y cyfan, drwy gyfrwng ehangder ac ansawdd yr allbwn a'r gwasanaethau y mae'n eu darparu, a'i gyrhaeddiad uchel yn y DU. Ond mae angen iddo wneud mwy mewn rhai meysydd.



### Diben cyhoeddus 1:

#### Darparu newyddion a gwybodaeth ddiduedd i helpu pobl i ddeall ac ymgysylltu â'r byd o'u cwmpas

Mae gan newyddion a materion cyfoes rôl allweddol yn mywydau pobl, yn eu helpu i ddeall beth sy'n digwydd yn y byd, dal pobl eraill i gyfrif, a gwneud penderfyniadau sy'n seiliedig ar wybodaeth wrth bleidleisio. Rydym wedi bod yn gweld newidiadau sylweddol o ran sut mae pobl yn cael gafael ar newyddion, gyda nifer nawr yn cael gafael ar newyddion ar-lein, yn arbennig ar y cyfryngau cymdeithasol. Mae pobl wedi tynnu sylw at yr heriau y maent yn gallu eu hwynebu wrth geisio dal i fyny â'r ystod eang o straeon newyddion ar-lein, ac wedi mynegi pryderon ynghylch pa mor ddibynadwy yw'r cyfryngau cymdeithasol fel ffynhonnell newyddion.<sup>74</sup>

Pwrpas y newidiadau hyn yw cynyddu pwysigrwydd y diben cyhoeddus hwn. Mae angen i'r BBC arwain y ffordd o ran sut mae'n darparu cynnwys newyddion a materion cyfoes dibynadwy ar bob llwyfan, i helpu cynulleidfaoedd yn y DU i ymgysylltu'n effeithiol â'r byd o'u cwmpas. Mae'r amgylchedd newyddion ar hyn o bryd yn golygu bod hyn yn heriol. Wrth i ddadleuon cenedlaethol ddod yn fwyfwy cyferbyniol, mae'n dod yn anoddach i ddarllenedwyr gael eu gweld yn bod yn gywir ac yn ddiduedd. Rhaid i'r BBC sicrhau ei fod yn neilltuo adnoddau priodol i gynnal y sefyllfa honno.<sup>75, 76</sup>

#### Mewn sawl ffordd, mae'r BBC yn perfformio'n dda yma

Mae'r BBC yn parhau i gynhyrchu swmp sylweddol o gynnwys newyddion a materion cyfoes.<sup>77</sup> Er gwaethaf newidiadau sylweddol o ran sut mae pobl yn cael gafael ar newyddion, mae pedair rhan o bump (79%) y cynulleidfaoedd yn dweud eu bod yn defnyddio'r BBC ar gyfer newyddion,<sup>78</sup> a BBC One yw'r ffynhonnell fwyaf poblogaidd yn y DU.<sup>79</sup> Y BBC yw'r ffynhonnell newyddion sy'n cael ei defnyddio amlaf ar lwyfannau teledu, radio ac ar-lein, yn ogystal â'r sefydliad newyddion sy'n cael ei ddilyn amlaf ar safleoedd cyfryngau cymdeithasol (Facebook, Twitter, Instagram a Snapchat). Mae pobl ifanc yn cael gafael ar newyddion ar-lein yn bennaf, a'r BBC yw un o'u prif ffynonellau newyddion hefyd.<sup>80</sup>

Fe wnaethom ofyn i gynulleidfaeodd fynegi barn ar wahanol agweddau ar newyddion a materion cyfoes y BBC. Roedd dros saith o bob deg yn canmol y BBC ar draws sawl agwedd, gan gynnwys am ddarparu cynnwys newyddion o ansawdd uchel, sy'n gywir ac yn ddibynadwy, sy'n eu helpu i ddeall beth sy'n digwydd yn y byd.<sup>81</sup> Yn ôl Sefydliad Reuters [Adroddiad ar Newyddion Digidol 2018](#), roedd ymatebwyr yn y DU yn ymddiried yn newyddion y BBC fwyaf o gymharu â'r holl frandiau newyddion eraill.

Mae dros wyth unigolyn o bob deg yn canmol rhaglenni materion cyfoes y BBC ar y teledu am ddarparu sylwebaeth o ansawdd uchel a dehongli digwyddiadau/materion, darparu newyddiaduraeth ymchwiliadol ac am eu helpu i ddeall beth sy'n digwydd yn y byd.<sup>82</sup>

### **Mae angen i'r BBC ddarparu cynnwys a dadansoddiad manwl ac amrywiol nad ydynt ar gael yn unman arall**

O dan ddiben 1, mae angen i'r BBC ddarparu cynnwys a dadansoddiad manwl ac amrywiol nad ydynt ar gael yn helaeth gan ddarparwyr newyddion eraill yn y DU. Mae hyn yn helpu cynulleidfaeodd i ymwneud â materion lleol, rhanbarthol, cenedlaethol a byd-eang a chymryd rhan yn y broses ddemocrataidd.

Mae chwech o bob deg o bobl yn canmol newyddion teledu a radio'r BBC, ac mae dwy ran o dair (66%) yn canmol newyddion ar-lein y BBC am yr agwedd hon. Mae'r rhain yn sgoriau is nag ar gyfer sawl agwedd arall ar ddarpariaeth newyddion y BBC,<sup>83</sup> ac mae newyddion teledu ac ar-lein Sky yn cael ei ganmol fwy na newyddion teledu ac ar-lein y BBC.<sup>84</sup> Er bod ychydig dros wyth o bob deg cynulleidfa (83%) yn canmol materion cyfoes y BBC am ddarparu dadansoddiad dwys,<sup>85</sup> rydym wedi nodi cynnydd yng nghyfran y rhaglenni materion cyfoes sy'n cynnwys panel sy'n cael eu dangos ar sianeli teledu'r BBC,<sup>86</sup> ac nid yw'r rhain yn dueddol o adlewyrchu newyddiaduraeth ymchwiliadol drylwyr. Hefyd, rydym yn pryderu bod y BBC wedi mwy na haneru nifer yr oriau o This World, sef ei unig sioe materion cyfoes rhyngwladol.<sup>87</sup>

Mae gan y BBC gyfrifoldeb penodol yma, oherwydd ei gylch gwaith, ac mae ganddo rôl bwysig yn gwrthbwysu'r newyddion sydd ar gael

ar y cyfryngau cymdeithasol. Rydym yn credu bod gwerth mewn edrych eto ar sut mae'r BBC yn darparu cynnwys a dadansoddiad manwl ac amrywiol yn ei newyddion a materion cyfoes ar draws ei lwyfannau teledu, radio ac ar-lein.

### **Mae'n bwysig bod y BBC yn cynnal ei rôl fel darparwr newyddion dibynadwy**

Mae didueddrwydd y BBC yn allweddol i'w rôl fel darparwr newyddion dibynadwy ac mae'n rhywbeth sydd o ddiddordeb mawr i aelodau'r cyhoedd ac sy'n cael ei graffu ganddynt, yn arbennig materion sydd o ddiddordeb mawr yn genedlaethol. Yn ystod blwyddyn gyntaf rheoleiddio holl safonau cynnwys y BBC, fe wnaethom ymchwilio i 69 o gwynion ynghylch didueddrwydd. Ni chanfuwyd bod yr un o'r rhain yn groes i ofynion didueddrwydd dyladwy'r Cod Darlledu.<sup>88</sup> Er hynny, roedd chwech o bob deg o bobl yn canmol didueddrwydd newyddion teledu a radio'r BBC. Mae hyn yn is nag ar gyfer sawl agwedd arall ar ei ddarpariaeth newyddion,<sup>89</sup> ac mae ITV yn cael mwy o ganmoliaeth na'r BBC am ddidueddrwydd ei newyddion ar y teledu.<sup>90</sup>

### **Oherwydd ei fod mor bwysig ac oherwydd y dirwedd newyddion sy'n newid, byddwn yn adolygu allbwn newyddion a materion cyfoes y BBC**

I gydnabod pwysigrwydd parhaus rôl y BBC fel darparwr newyddion a materion cyfoes dibynadwy yn y DU, a'r heriau y mae'n eu hwynebu wrth gynnal y rôl honno mewn amgylchedd newyddion cymhleth sy'n newid yn gyflym, rydym am adolygu ei allbwn newyddion a materion cyfoes. Byddwn yn edrych ar sut mae'r BBC yn addasu er mwyn sicrhau ei fod yn dal yn berthnasol a'i fod yn dal i allu bod yn ffynhonnell ddibynadwy i'r holl gynulleidfaeodd. Bydd hyn yn edrych yn benodol ar fanylder y dadansoddi ac amrywiaeth y cynnwys y mae'r BBC yn eu darparu, yn ogystal â'r adnoddau a'r technegau y mae'r BBC yn eu defnyddio i sicrhau didueddrwydd yn yr amgylchedd newyddion sy'n newid.

Bydd adolygiad yn llywio ein hystyriaeth gyffredinol o sut mae'n cyflawni diben 1 dros gyfnod y Siarter, yng nghyd-destun cael gafaél ar fwy a mwy o newyddion ar-lein.



## **Diben cyhoeddus 2: Cefnogi dysgu ar gyfer pobl o bob oed**

Mae'r BBC yn darparu cynnwys dysgu anffurfiol i oedolion, fel cynnwys gwyddoniaeth, hanes, y celfyddydau a chrefyddol, ar draws ei lwyfannau teledu, radio ac ar-lein. Mae CBeebies a CBBC yn cynnig cynnwys dysgu anffurfiol i blant, ac ar-lein mae BBC Bitesize yn cynnig cynnwys dysgu mwy ffurfiol i blant a phobl ifanc yn eu harddegau.

### **Mae'r BBC yn darparu cynnwys dysgu y mae gan gynulleidfaedd feddwl mawr ohono**

Mae dwy ran o dair o gynulleidfaedd yn canmol y BBC am ddarparu ei allbwn dysgu ac addysgu.<sup>91</sup> Mae ffigurau gwyllo cynnwys dysgu anffurfiol wedi dal eu tir yn dda,<sup>92</sup> er gwaethaf gostyngiad cyffredinol yn y niferoedd sy'n gwyllo teledu yn y DU.<sup>93</sup> Llwyddodd y rhaglen a gafodd ei gwyllo fwyaf yn 2017, Blue Planet II, i ddod â hanes naturiol a chadwraeth môr i sylw cynulleidfa oriau brig o 14 miliwn gyda'i phennod gyntaf,<sup>94</sup> a hon oedd rhaglen fwyaf poblogaidd iPlayer ar gyfer y flwyddyn.<sup>95</sup>

Rhwng 2010 a 2017, roedd y BBC wedi cynyddu cyfanswm y cynnwys dysgu anffurfiol ar y teledu ychydig o dan 10%, i 5,411 awr. Roedd y cynnwys hwn yn cynnwys rhaglenni mewn genres darlledu gwasanaeth cyhoeddus allweddol fel y celfyddydau, cerddoriaeth a chrefydd, yn ogystal â genres eraill fel hanes, natur a bywyd gwyllt, a gwyddoniaeth, meddygol a thechnoleg. Fodd bynnag, o fewn y darlun cyffredinol hwn, rydym yn nodi bod y BBC wedi gostwng nifer oriau darlledu genres darlledu gwasanaeth cyhoeddus allweddol rhaglenni'r celfyddydau a chrefyddol, ac wedi cynyddu nifer yr ailddarllediadau mewn rhai genres.<sup>96</sup> Byddwn yn monitro ymrwymiad y BBC i'r genres allweddol hyn, yn ogystal â'r tueddiadau cyffredinol o ran darparu cynnwys dysgu anffurfiol ar y teledu a'r radio, i sicrhau nad yw'n dibynnu gormod ar ailddarllediadau i gyflawni'r diben hwn, a'i fod yn darlledu digon o gynnwys mewn genres allweddol, gan gynnwys yn ystod oriau brig.

Mae gan BBC ar-lein adrannau penodol ar y celfyddydau, hanes, cerddoriaeth, y byd naturiol a gwyddoniaeth a thechnoleg (Tomorrow's World). Nid oes gennym lawer o ddata yma, a byddwn yn gweithio gyda'r BBC i gael gafael ar ddata gwell ynghylch sut mae cynulleidfaedd yn defnyddio'r cynnwys hwn.

## **Mae'r BBC yn perfformio'n well wrth ddarparu dysgu anffurfiol i blant o dan chwech oed nag ar gyfer plant 6-12 oed**

Mae CBeebies yn darlledu cynnwys i addysgu a diddanu plant o dan chwech oed. Mae sefydlogrwydd ei gyrhaeddiad a'r amser gweddol sefydlog y mae plant 4-6 oed yn ei dreulio'n gwyllo CBeebies, yn awgrymu bod y BBC yn perfformio'n eithaf da yma.<sup>97</sup> Fodd bynnag, er bod nifer oriau'r cynnwys ffeithiol ar CBBC (gwasanaeth sydd wedi'i anelu at blant 6-12 oed) wedi cynyddu'n sylweddol ers 2010 (i fyny 28% yn 2017),<sup>98</sup> mae gostyngiad sylweddol wedi bod o ran y cyrhaeddiad a'r nifer sy'n gwyllo CBBC yn ystod y cyfnod hwn.<sup>99</sup> Efallai bod hyn, yn rhannol, yn adlewyrchu'r ffaith fod plant yn defnyddio safleoedd ar-lein fwyfwy, fel YouTube. Rydym yn tynnu sylw at hyn yn y diweddariad ar ein hadolygiad o gynnwys i blant.<sup>100</sup>

Mae'r BBC wedi nodi'r gostyngiad hwn ac wedi dweud y bydd yn rhoi mwy o bwyslais ar ei wasanaethau ar-lein i blant wrth iddo symud tuag at gynnig gwasanaethau ar ragor o lwyfannau.<sup>101</sup> Byddwn yn monitro effaith strategaeth newydd y BBC ar gyfer darparu cynnwys i blant ar draws ei lwyfannau i sicrhau bod ei gynnwys dysgu anffurfiol yn cyrraedd plant o bob oed.

### **Mae cyrhaeddiad BBC Bitesize wedi gostwng: mae'r BBC yn cymryd camau i ddatblygu'r gwasanaeth er mwyn rhoi sylw i hyn**

Mae plant a rhieni'n fodlon â darpariaeth y BBC o gynnwys dysgu ffurfiol i raddau helaeth. Mae chwech o bob deg o blant (60%) 8-15 oed sy'n mynd ar-lein yn dweud eu bod yn defnyddio gwefannau ac apiau'r BBC, fel BBC Bitesize, ar gyfer eu gwaith ysgol a'u gwaith cartref.<sup>102</sup> Fodd bynnag, roedd cyrhaeddiad wythnosol BBC Bitesize wedi gostwng 11% yn Ch1 2018 o gymharu â Ch1 2017.<sup>103</sup> Mae hyn yn nodedig, o ystyried pwysigrwydd cynyddol adnoddau dysgu ar-lein dibynadwy ar gyfer plant a phobl ifanc yn eu harddegau. Mae'r BBC wedi cyflwyno cynigion i ddatblygu BBC Bitesize drwy roi gwedd sy'n fwy personol iddo a gwella'r gwasanaeth drwy gyfrwng dysgu wedi'i deilwra a'i dargedu.<sup>104</sup> Byddwn yn monitro ei gynnydd yn ofalus.





### **Diben cyhoeddus 3: Dangos yr allbwn a'r gwasanaethau mwyaf creadigol ac unigryw o'r ansawdd gorau**

Mae darparu'r allbwn a'r gwasanaethau mwyaf creadigol, unigryw ac o'r ansawdd gorau wrth galon y Siarter. Disgwylir i'r BBC ddarparu allbwn o ansawdd mewn sawl genre gwahanol ar draws amrywiaeth o lwyfannau. Dylai ei wasanaethau fod yn wahanol i'r rhai sy'n cael eu darparu mewn manau eraill, a dylai gymryd risgiau creadigol, hyd yn oed os na fydd pob un yn llwyddiannus, i ddatblygu dulliau gweithredu ffres a chynnwys arloesol.

### **Mae'r BBC yn unigryw ar y cyfan, ond mae'n wynebu heriau mewn dau faes allweddol**

Rydym wedi canfod bod y BBC yn unigryw ar y cyfan. Mae'n unigryw mewn sawl ffordd, gan gynnwys yn y ffordd y mae'n darparu cynnwys o ansawdd uchel ar draws ystod o genres ar ei wasanaethau prif ffrwd, yn ogystal â thrwy wasanaethau arbenigol fel BBC Asian Network, BBC Parliament, CBeebies a CBBC. Mae'n darparu ystod o wasanaethau nad ydynt yn cael eu darparu gan yr un darlledwr masnachol arall. Mae ei orsafoedd radio masnachol, BBC Radio 1 a BBC Radio 2, yn chwarae amrywiaeth ehangach o gerddoriaeth na'r darparwyr masnachol allweddol.<sup>105</sup> Mae'r rhan fwyaf o'r gynulleidfa (63%) yn canmol y ffordd y mae'r BBC yn darparu cynnwys unigryw.<sup>106</sup>

Ond, mae bod yn unigryw yn golygu nifer o bethau i'r BBC. Y tu ôl i'r darlun cyffredinol, mae'r BBC yn wynebu heriau yn ddau faes allweddol canlynol.

### **Dylai'r BBC barhau i ymrwymo i raglenni gwreiddiol y DU sy'n siarad yn uniongyrchol â chynulleidfaedd y DU**

Mae cynulleidfaedd y DU yn gwerthfawrogi cynnwys sy'n adlewyrchu eu bywydau.<sup>107</sup> Cynnwys o'r DU yw'r rhan fwyaf o raglenni teledu'r BBC.<sup>108</sup> Mae dwy ran o dair (66%) o wylwyr teledu'r BBC yn canmol y BBC am ddangos cynnwys a rhaglenni teledu sydd wedi cael eu creu'n arbennig ar gyfer cynulleidfaedd y DU, gan ddefnyddio actorion, awduron a lleoliadau yn y DU.<sup>109</sup> Rydym yn credu bod y BBC mewn sefyllfa unigryw i amlygu ei hun drwy ddarparu amrywiaeth eang o gynnwys o'r DU sydd o ansawdd uchel ac sy'n adlewyrchu lleisiau pobl y DU ac sy'n cyfleu bywydau yn y DU.

Fodd bynnag, yn debyg i ddarlledwyr gwasanaeth cyhoeddus yn gyffredinol, mae buddsoddiad y BBC mewn cynnwys gwreiddiol o'r DU wedi lleihau. Dechreuodd y BBC weld gostyngiad mewn termau real yn refferniw ffrwydr drwydded yn 2010, ac er bod y BBC wedi cynyddu cyfran o'i gyfanswm gwariant ar gynnwys teledu ar raglenni gwreiddiol o'r DU sy'n cael eu darlledu am y tro cyntaf, rhwng 2010 a 2017, disgynnodd ei fuddsoddiad mewn cynnwys gwreiddiol o'r DU 23% mewn termau real.<sup>110</sup>

Yn ystod y cyfnod hwn, gwelwyd gostyngiad yn nifer yr oriau o gynnwys gwreiddiol o'r DU ar draws y rhan fwyaf o genres nad ydynt yn newyddion, gan gynnwys genres allweddol fel comedi (gostyngiad o 38%), plant (gostyngiad o 30%), ac adloniant (gostyngiad o 11%).<sup>111</sup>

Mae cyllid gan drydydd partion fel Netflix wedi ategu gwariant y BBC ar gynnwys gwreiddiol, gan arwain at raglenni newydd fel *Collateral*, a'r rhaglen sydd i ddod, *Good Omens*.<sup>112</sup> Mae'r cyllid trydydd parti hwn yn galluogi'r BBC i ddarlledu, a chynulleidfaedd yn y DU i fwynhau cynnwys na fyddai'r BBC o bosib wedi gallu ei gynhyrchu fel arall. Ond mae cyllid trydydd parti yn canolbwyntio'n bennaf ar raglenni sy'n apelio'n fyd-eang, yn hytrach na chynnwys sy'n adlewyrchu bywydau a phroblemau cynulleidfaedd y DU yn benodol. Hefyd, nid oes sicrwydd ynghylch a all y BBC barhau i ddibynnu ar gytundebau o'r fath, gan fod chwaraewyr ar-lein yn canolbwyntio mwy a mwy ar gynhyrchu eu cynnwys eu hunain.<sup>113</sup>

Er mwyn parhau i fod yn unigryw yng nghanol y gystadleuaeth gref am gynulleidfa oedd teledu, dylai'r BBC gynnal ei ymrwymiad i ddarparu cynnwys gwreiddiol o'r DU. Er mwyn gwneud hynny o fewn ei gyllideb, bydd gofyn i'r BBC ddangos uchelgais creadigol, arloesi a chymryd risgiau – nid yn unig o ran math ac amrywiaeth cynnwys o'r DU y mae'r BBC yn ei gomisiynu, ond hefyd o ran sut mae'r cynnwys yn cael ei greu ac â phwy. Efallai y bydd hyn yn golygu newid mawr i ddull gweithredu'r BBC, oherwydd roedd llai na chwech o bob deg (57%) o wylwyr teledu'r BBC yn credu ei fod yn cymryd risgiau neu'n arloesi gyda'i raglenni.<sup>114,115</sup>

Byddwn yn trafod gyda'r BBC pa gamau y bydd yn eu cymryd i gynnal ei ymrwymiad i gynnwys gwreiddiol yn y DU, a sut bydd yn fwy arloesol ac yn cymryd mwy o risgiau.

### Nid yw'r BBC yn gwneud digon i ennyn diddordeb pobl ifanc

Un o'r ffyrdd y gall y BBC amlygu ei hun yw drwy ddarparu cynnwys sy'n gwasanaethu amrywiaeth o gynulleidfa oedd yn y DU. Er mwyn gwneud hynny, rhaid iddo barhau i wasanaethu cynulleidfa oedd y mae'n eu cyrraedd yn eang yn barod, yn ogystal â chynulleidfa oedd nad ydynt yn cael eu gwasanaethu cystal.

Tasg bwysig sy'n wynebu'r BBC yw gwasanaethu pobl ifanc, sy'n troi eu cefnau ar wasanaethau ratio a theledu'r BBC. Er bod eu hargraff gyffredinol o'r BBC yn gymharol uchel, maent yn llawer llai tebygol na'r cyfartaledd o wylwyr teledu'r BBC neu wrando ar radio'r BBC.<sup>116,117</sup>

**Mae llai na chwech o bob deg (56%) o wylwyr yn meddwl bod y BBC yn cymryd risgiau**

**Mae 92% o oedolion yn cael cynnwys gan y BBC bob wythnos, er bod hyn yn amrywio yn ôl oed**

**86% o bobl ifanc 15-34**



**96% o'r rheini sy'n 65 oed a hyn**



I raddau, mae hyn yn adlewyrchu'r newid amlwg yn arferion gwylwyr a gwranddo pobl ifanc, gan eu bod yn symud oddi wrth deledu a radio sy'n cael eu darlledu i gynnwys ar-lein ac ar-alw. Ond hyd yn oed pan fyddant yn gwylwyr teledu sy'n cael ei ddarlledu, maent yn treulio llai o amser na'r cyfartaledd yn gwylwyr BBC (a darlledwyr gwasanaeth cyhoeddus yn fwy cyffredinol), gan ddewis gwylwyr amrywiaeth ehangach o sianeli yn lle hynny. Yn neilltuoel, maent yn treulio bron cymaint o amser yn gwylwyr ITV â BBC One, (o gymharu â gwylwyr ar y cyfan sy'n gwylwyr tua awr a hanner o BBC One am bob awr o ITV).<sup>118</sup> Hefyd, mae pobl ifanc yn fwy tebygol o wrando ar orsafoedd radio masnachol na gorsafoedd radio'r BBC.<sup>119</sup>

Mae pobl ifanc yn defnyddio BBC ar-lein a BBC iPlayer, ond mae cyrhaeddiad cyffredinol y BBC ymhlith pobl ifanc yn dal i fod yn is nag ymhlith oedolion ifanc ar y cyfan.<sup>120</sup> Rydym yn amcangyfrif, ar gyfartaledd, bod pobl ifanc yn treulio tua hanner cymaint o amser gyda'r BBC ag y mae cynulleidfa oedd yn gyffredinol.<sup>121</sup>

Mae BBC Three wedi'i anelu at bobl ifanc 16-34 oed, ac yn 2016, symudodd o fod yn sianel sy'n cadw at amserlen i fod yn wasanaeth ar-lein. Ond, nid yw'n ymddangos ei fod wedi llwyddo i ddenu cyfran sylweddol o wylwyr ifanc eto; dim ond 8% o bobl ifanc sy'n gwylwyr bob wythnos.<sup>122</sup> Canfu ein gwaith ymchwil ansoddol fod rhai o wylwyr BBC Three, gan gynnwys pobl ifanc, yn dweud eu bod yn gwylwyr BBC Three yn llai aml, neu ddim o gwbl, ar ôl i'r sianel symud ar-lein, a mynegodd rhai ofid ynghylch y newid hwn.<sup>123</sup>

Yn fwy cyffredinol, mae ein gwaith ymchwil ansoddol i natur unigryw'r BBC wedi canfod bod rhai pobl ifanc yn teimlo bod y BBC yn canolbwyntio ar gynulleidfa oedd hyn.<sup>124</sup> Mae rhai pobl ifanc yn teimlo bod gofyn iddo gymryd rhagor



o risgiau ac roeddent yn awgrymu ei fod yn dibynnu gormod ar ffurfiau confensiynol o ran cynnwys, sy'n debyg i'w allbwn presennol.<sup>125</sup>

Mae'r ffaith fod pobl ifanc yn defnyddio'r BBC yn llai aml yn destun pryder, nid yn unig oherwydd nad yw'r grŵp hwn o gynulleidfa'n cael ei wasanaethu cystal, ond hefyd oherwydd bob pobl ifanc yn hanfodol ar gyfer perthnasedd a llwyddiant y BBC yn y dyfodol. Er mwyn rhoi sylw i'r mater hwn, bydd gofyn i'r BBC ddarparu cynnwys sy'n apelio i bobl ifanc, a chanfod y ffyrdd gorau o'r cyrraedd, sy'n cyd-fynd â'u harferion gwyllo a gwrando ac sy'n eu hadlewyrchu.

Mae'r BBC yn cydnabod bod angen iddo wneud mwy ac mae wedi amlinellu cynlluniau i "ailddyfeisio'r BBC ar gyfer cenedlaeth newydd."<sup>126</sup> Byddwn yn trafod gyda'r BBC y camau y mae'n eu cymryd i roi sylw i'r mater hwn ac yn monitro effaith y newidiadau y mae wedi eu gwneud. Os na fydd y BBC yn gwneud digon o gynydd, byddwn yn cymryd mesurau pellach.

**O gofio ei safle unigryw a'r ffordd caiff ei ariannu o fewn sector ddarlledu'r DU, mae'n rhaid i'r BBC fod yn flaengar fel arweinydd**

#### **Diben cyhoeddus 4:**

**Adlewyrchu, cynrychioli a gwasanaethu cymunedau amrywiol holl wledydd a rhanbarthau'r Deyrnas Unedig, a chefnogi'r economi greadigol ledled y Deyrnas Unedig drwy wneud hynny**

Mae dwy agwedd sylweddol ac arwyddocaol i ddiben cyhoeddus 4. Rhaid i'r BBC gyflawni ar gyfer cymdeithas y DU i gyd a chefnogi'r economi greadigol ledled y Du.

Oherwydd ei sefyllfa unigryw a'r cyllid yn y sector darlledu yn y DU, dylai'r BBC arwain y ffordd o ran sut mae'n adlewyrchu ac yn cynrychioli amrywiaeth y DU, gan gynnwys ei gwledydd a'i rhanbarthau. Bydd hyn hefyd yn helpu'r BBC i daro tant fel darlledwr unigryw. Bydd cynhyrchu cynnwys sy'n cysylltu â chynulleidfaedd yn helpu i gynnal ei statws fel darlledwr mwyaf blaenllaw y DU mewn marchnad sy'n fwyfwy cystadleuol.

**Mae cynulleidfaedd yn gadarnhaol ar y cyfan am wasanaethau'r BBC ac yn cydnabod ei fod wedi gwella sut mae'n cynrychioli ac yn portreadu cymdeithas yn y DU**

Mae cynulleidfaedd yn fodlon â gwasanaethau'r BBC ar y cyfan.<sup>127</sup> Mae argraffiadau pobl sydd mewn swyddi proffesiynol a rheoli uwch,<sup>128</sup> pobl ifanc 16-24 oed a phobl heb anabledau o'r BBC yn gyffredinol uwch ar draws ei wasanaethau, ac mae argraffiadau pobl nad ydynt yn gweithio neu sydd mewn swyddi sy'n galw am lai o sgiliau,<sup>129</sup> a phobl o'r Alban yn is yn gyffredinol.<sup>130</sup>

Mae cynulleidfaedd yn yr Alban yn rhoi sgôr is i'r BBC am ei berfformiad yn cyflawni diben cyhoeddus 4 nag y mae'r rheini mewn unrhyw wlad arall.<sup>131</sup> Mae angen i'r BBC barhau i ddatblygu ei ffyrdd o wasanaethu ac adlewyrchu'r Alban, ac ystyried sut gall wneud hynny drwy ei sianel deledu newydd BBC Scotland, a fydd yn lansio yn 2019.

Yn ein hadolygiad o gynrychioli a phortreadu dywedodd cynulleidfaedd wrthym fod y BBC, a theledu yn gyffredinol, yn cynrychioli ac yn portreadu cymysgedd ehangach o bobl yn well nag oedd yn arfer ei wneud. Yn hanesyddol



roedd rhai grwpiau'n cael eu gwthio i'r ymylon ar deledu, ond mae pobl yn teimlo bod y sefyllfa wedi gwella, a bod pethau'n newid er gwell.

Ond mae rhai pobl yn dal i deimlo'n llai gweladwy ar deledu. Er enghraifft, teimlir bod cynrychiolaeth o fenywod hŷn yn gyfyngedig i is-set o rolau a genres, ac mae rhai pobl yn teimlo bod cynnwys y BBC yn adlewyrchu bywydau pobl dosbarth canol yn fwy na'r rheini o gefndiroedd eraill.

Roedd eraill wedi codi pryderon ynghylch cael eu cyflwyno mewn ffordd un dimensiwn, annidwyll neu ystrydebol. Roedd rhai pobl anabl wedi dweud bod y BBC a theledu'n gyffredinol, yn tueddu i ganolbwyntio ar eu hanawsterau a'u trafferthion. Teimlir bod portreadu profiadau pobl drawsryweddol yn canolbwyntio ar y negyddol a'r meddygol. Dywedodd pobl lesbiaidd, hoyw a deurywiol fod teledu yn aml yn rhoi argraff ar sgiw ohonyn nhw a'u profiadau. Mae rhai pobl o gefndiroedd Affricanaidd Du ac Affricanaidd-Caribiaidd Du yn aml yn teimlo eu bod yn cael eu portreadu'n negyddol ac fel petaent yn cael eu portreadu o safbwynt cul.

Mae'n ymddangos bod y BBC yn cymharu'n dda ag eraill o ran cynrychioli a phortreadu'r gwledydd a'r rhanbarthau, a rhestrodd pobl yn y gwledydd nifer o enghreifftiau cadarnhaol o gynrychioli a phortreadu fel *Peaky Blinders* (Birmingham, Lloegr), *Line of Duty* (Gogledd Iwerddon), *Keeping Faith* (Cymru) and *Shetland* (yr Alban). Fodd bynnag, mae awydd amlwg i wneud mwy. Yn benodol, mae pobl eisiau gweld mwy o gynrychiolaeth o'r DU o'r tu allan i'r prif ddinasoedd, ac yn enwedig Llundain.

Gallai'r BBC ddilyn agwedd sy'n fwy amrywiol wrth greu rhaglenni, er mwyn adlewyrchu'r amrywiaeth mewn grwpiau yn ogystal â rhyngddynt. Mae gwell dealltwriaeth o'r amrywiaeth hwn yn helpu darlledwyr i wneud rhaglenni sy'n teimlo'n fwy dilys i'w cynulleidfaoedd.

Bydd yr adolygiad yn llinell sylfaen ar gyfer asesu perfformiad y BBC yn y dyfodol. Byddwn yn monitro hyn yn fanwl, ochr yn ochr ag a yw'n cydymffurfio ag amodau perthnasol yn y Drwydded. Os byddwn yn gweld nad yw'r BBC yn llwyddo i gyflawni ei amcanion, neu os byddwn yn penderfynu bod ei gynnydd yn rhy araf, byddwn yn ystyried diwygio'r Drwydded.



### Mae'r BBC wedi cynyddu ei wariant ar gynrychiadau rhwydwaith sy'n cael eu gwneud y tu allan i Lundain

Mae gofyn i ddarlledwyr gwasanaeth cyhoeddus gynhyrchu cyfran o'u cynnwys rhwydwaith y tu allan i Lundain. Mae'r BBC wedi symud mwy o'i wariant a'i oriau cynrychiadau rhwydwaith o Lundain ers 2010, gyda 51% o'r gwariant yn gymwys yn 2017.<sup>132</sup>

Rydym wedi gosod amodau yn y Drwydded ynghylch cyfran gwariant y BBC ar gynhyrchu cynnwys rhwydwaith y mae'n rhaid iddo ddigwydd y tu allan i Lundain: rhaid iddo fod yn o leiaf hanner cyfanswm y gwariant ym mhob blwyddyn galendr.<sup>133</sup> Mae hyn yn bwysig er mwyn cefnogi'r economi greadigol ar draws y DU, ac mae'n bosib y gall arwain at y budd dilynol o wella argraffiadau cynulleidfaoedd o berfformiad y BBC o ran adlewyrchu'r lleoedd y maent yn byw. Ar hyn o bryd rydym yn adolygu ein canllawiau ar raglenni a chynrychiadau teledu rhanbarthol ac yn bwriadu cyhoeddi ein hymgyngoriad yn ystod y misoedd nesaf.

## Meysydd gwaith

Yn ogystal â gosod y Drwydded a'r mesurau perfformiad, yn ystod 2017/18 fe wnaethom dynnu sylw at amrywiaeth, a chynnal ein hadolygiad manwl cyntaf ynghylch sut mae cynulleidfaoedd yn teimlo y mae'r BBC yn adlewyrchu ac yn portreadu eu bywydau. Roeddem hefyd yn gofyn i'r BBC gyhoeddi cod ymarfer - wedi'i gymeradwyo gennym ni - sy'n nodi'n glir sut mae'n ystyried amrywiaeth wrth gomisiynu cynnwys newydd.

### Adolygiad o gynrychiolaeth a phortreadu ar deledu'r BBC

Dylai pob cynulleidfa deimlo bod y BBC yn cynnig rhywbeth iddynt hwy, ond mae ein hymchwil yn y gorffennol wedi dangos nad yw nifer o grwpiau'n teimlo ei fod yn cynrychioli eu diddordebau neu eu bywydau'n ddigonol. Rydym wedi cynnal [adolygiad o gynrychiolaeth a phortreadu ar y sgrin](#), er mwyn edrych yn fwy manwl ar sut mae gwledydd, rhanbarthau a chymunedau amrywiol y DU yn cael eu cynrychioli a'u portreadu yn rhaglenni teledu'r BBC.

Rydym yn cyhoeddi ein canfyddiadau ochr yn ochr â'r adroddiad hwn, gan eu bod wedi bod yn sail i'n hasesiad o sut mae'r BBC yn cyflawni dibenion cyhoeddus 4.

## Cod Ymarfer Comisiynu

Mae arferion comisiynu cynnwys, o gam datblygu i gyflwyno rhaglen, yn chwarae rhan bwysig o ran sicrhau bod cymunedau amrywiol y DU yn cael eu cynrychioli'n gywir a'u portreadu'n ddilys.

Mae'r Drwydded yn ei gwneud yn ofynnol i'r BBC sefydlu a chydymffurfio â Chod Ymarfer Comisiynu, wedi'i gymeradwyo gan Ofcom.<sup>135</sup> Ym mis Mawrth 2018, fe wnaethom gymeradwyo'r Cod Ymarfer, a ddaeth i rym ar 1 Ebrill eleni.<sup>136</sup> Mae'n nodi sut bydd y BBC yn sicrhau bod ei brosesau comisiynu, a'r gofynion y mae'n eu gosod ar gynhyrchwyr cynnwys, yn cyflawni amcanion amrywiaeth y cytunwyd arnynt.

Bydd y BBC yn adrodd yn erbyn gofynion y Cod yn 2019. Yn y cyfamser, byddwn yn parhau i drafod â'r BBC sut mae'r data a'r sylfaen dystiolaeth ar gyfer mesur a chydymffurfio yn datblygu. Hefyd, byddwn yn ystyried effaith y Cod Ymarfer yng nghyd-destun yr wybodaeth sy'n cael ei chasglu ar gyfer adroddiadau perthnasol eraill, fel ein hadolygiad thematig o gynrychioli a phortreadu ar y BBC.





## Blaenraglen waith ar gyfer 2018/19

Rydym wedi ysgrifennu at y BBC yn nodi'r prif feysydd sy'n peri pryder i ni a byddwn yn trafod gyda'r BBC sut bydd yn rhoi sylw i'r rhain. Byddwn yn monitro'r meysydd hyn yn ofalus ac yn cymryd camau pellach os na fydd digon o gynnydd yn cael ei wneud.

Ar wahân i hynny, fel sy'n cael ei egluro uchod, bydd Ofcom yn adolygu darpariaeth newyddion a materion cyfoes y BBC a sut mae'n darparu'r cynnwys pwysig hwn, o ystyried y dirwedd cyfryngau sy'n newid. Bydd hyn yn sail ar gyfer ein gwaith o ystyried sut mae'r BBC wedi cyflawni diben cyhoeddus 1 yn ystod cyfnod y Siarter.

Hefyd, bydd Ofcom yn diwygio'r Drwydded i adlewyrchu lansio sianel newydd BBC Scotland. Ar 26 Mehefin 2018, fe wnaethom gymeradwyo cynnig y BBC i lansio sianel newydd ar gyfer cynulleidfaoedd yn yr Alban. Ym mis Awst 2018, fe wnaethom gyhoeddi ymgynghoriad yn cyflwyno ein newidiadau arfaethedig i'r Drwydded, i gyfrif am roi'r gorau i ddarparu rhaglenni penodol i'r Alban ar BBC Two Scotland ac er mwyn sicrhau bod y sianel newydd yn cyfrannu'n briodol at sut mae'r BBC yn cyflawni ei genhadaeth a'i ddibenion. Byddwn yn cyhoeddi datganiad yn gynnar yn 2019, yn cyflwyno ein penderfyniad terfynol, yn ogystal â Thrwydded ddiwygiedig.

Bydd **Ofcom yn diwygio'r Drwydded i adlewyrchu lawns Sianel newydd BBC Scotland.**



---

5.

**Effaith y  
BBC ar  
gystadleuaeth**





## Effaith y BBC ar gystadleuaeth

### Cyflwyniad

Gan fod y BBC yn sefydliad mawr sy'n cael arian cyhoeddus, sy'n gweithredu ar draws y sectorau teledu, radio ac ar-lein yn y DU, yn anochel, mae'r BBC yn effeithio ar gystadleuaeth yn y sector cyfryngau. Mae'n bosib i'r effaith hon fod yn gadarnhaol, gan ysgogi'r galw neu annog arloesi ar draws y sector. Ond wrth gyflawni ei amcanion, gall y BBC hefyd niweidio gallu cwmnïau eraill i gystadlu'n effeithiol.

Mae angen i'r BBC ddatblygu er mwyn cyflawni ei genhadaeth a'i ddibenion cyhoeddus, yn arbennig wrth ystyried datblygiadau yn y sector. Wrth wneud hynny, rhaid iddo ystyried gwerth cyhoeddus y gweithgareddau hyn a cheisio osgoi effeithiau negyddol diangen ar gystadleuaeth yn y DU. Rhaid iddo hefyd feddwl am sut gall hyrwyddo effeithiau cadarnhaol ar y farchnad ehangach.<sup>137</sup>

Mae gan Fwrdd y BBC ac Ofcom rolau gwahanol o ran effaith y BBC ar gystadleuaeth yn y DU; mae dyletswyddau Bwrdd y BBC yn ei gwneud yn ofynnol iddo wneud ymdrech yn barhaus i atal gweithgareddau gwasanaeth cyhoeddus a gweithgareddau masnachol ystumio cystadleuaeth. Rôl Ofcom yw rheoleiddio'n gadarn, yn deg ac yn annibynnol

Fel rydym yn egluro isod, dylai'r BBC ystyried sut mae gwella ei dryloywder wrth asesu effaith ei weithgareddau presennol ac arfaethedig ar gystadleuaeth. Mae angen i Fwrdd y BBC annog y mwy o dryloywder hwn, gan gynnwys drwy sicrhau bod y BBC yn ymgysylltu'n effeithiol â darlledwyr yn y DU, er mwyn iddo gael yr wybodaeth lawn am effaith y BBC pan fydd yn gwneud penderfyniadau ynghylch ei ddatblygu yn y dyfodol. Hefyd, mae angen i'r BBC wella pa mor dryloyw yw ei drefniadau llywodraethu.

## Sut rydym yn rheoleiddio effaith y BBC ar gystadleuaeth

Rôl Ofcom yw ystyried a yw gwerth cyhoeddus **newid sylweddol y mae'r BBC yn cynnig ei wneud i'w weithgareddau gwasanaeth cyhoeddus** yn cyfiawnhau unrhyw effeithiau niweidiol ar gystadleuaeth deg ac effeithiol. Gallwn ystyried hyn o dan Asesiad Cystadleuaeth y BBC (BCA) neu asesiad byrrach.

Mae'n bosib i **weithgareddau gwasanaeth cyhoeddus parhaus** y BBC gael effaith ar gystadleuaeth hefyd. Os bydd gennym bryderon eu bod yn cael effaith niweidiol sylweddol ar gystadleuaeth deg ac effeithiol, gallwn eu hadolygu o dan Adolygiad Cystadleuaeth y BBC (BCR).

Mae'n bosib i'r ffordd y mae'r BBC yn **dosbarthu** ei gynnwys gwasanaeth cyhoeddus, mewn byd llinol (ee yn cael ei ddarparu ar BBC One neu Radio 2) ac ar-lein (ee drwy iPlayer a Sounds), gael effaith ar gystadleuaeth deg ac effeithiol hefyd. Rydym wedi darparu arweiniad ar sut rydym yn sicrhau bod y BBC yn trafod trefniadau dosbarthu ar sail deg, resymol a heb wahaniaethu, gan ystyried ei rwymedigaethau i gyflawni ei genhadaeth a hyrwyddo'r dibenion cyhoeddus hefyd.

Mae'n ofynnol i'r BBC sicrhau bod ei wasanaeth cyhoeddus yn cael ei weithredu ar wahân i'w **is-gwmnïau masnachol** ac nad yw'r is-gwmnïau yn cael mantais gystadluol annheg nac yn ystumio'r farchnad oherwydd eu cysylltiad â'r gwasanaeth cyhoeddus. Ymhlith pethau eraill, rydym wedi gosod gofynion ar y BBC sy'n nodi sut mae'n rhaid i'r gwasanaeth cyhoeddus brisio asedau, neu fewnbynau eraill, y mae'n ei ddarparu i'r is-gwmnïau masnachol, yn ogystal â gofynion bod y gweithgareddau masnachol yn creu enillion masnachol. Rydym wedi gosod gofynion tryloywder, adrodd a gofynion eraill ar y BBC i roi sylw i bryderon ynghylch cystadleuaeth.<sup>138</sup>

Mae gennym rôl yn **gorfodi'r BBC i gydymffurfio** â'i ofynion o dan y Siarter a'r Cytundeb ac rydym wedi cyhoeddi gweithdrefnau y byddwn yn eu dilyn fel rheol wrth orfodi'r BBC i gydymffurfio â'i ofynion o ran cystadleuaeth.

## Tryloywder ac ymgysylltu â thrydydd partion

Mae'n bwysig bod y BBC yn cynnal safon uchel o ran tryloywder a bod yn agored, gan ei fod yn derbyn ffi'r drwydded, ac yn chwaraewr arwyddocaol ar y teledu, ar y radio ac ar-lein yn y DU.

Mae'r Siarter a'r Cytundeb yn rhagweld bod y BBC yn gweithredu mewn modd tryloyw o ran sut mae'n adrodd ar ei weithgareddau yn y DU bob blwyddyn i'r diwydiant ac i Ofcom. Mae'r Fframwaith Gweithredu a sefydlwyd gan Ofcom hefyd yn cynnwys darpariaethau i sicrhau bod y BBC yn gweithredu'n agored drwy ymgysylltu â thrydydd partion ac adrodd yn gyhoeddus ar ei ddyletswyddau. O ran gweithgareddau masnachol y BBC, rydym wedi gosod gofynion o ran tryloywder ar y BBC, fel gofynion ar gyfer adroddiadau ariannol.

## Nid yw'r BBC yn nodi ei gynlluniau'n rheolaidd ar gyfer ei weithgareddau gwasanaeth cyhoeddus yn ddigon manwl i drydydd partion

Yn ystod y flwyddyn ddiwethaf, mae'r BBC wedi bod yn fwy tryloyw mewn rhai achosion na'i gilydd. Er enghraifft, yn ei [Gynllun Blynyddol 2017-18](#), roedd yn nodi ei gynigion ar gyfer gwneud newidiadau i wasanaethau yng Nghymru, yng Ngogledd Iwerddon ac yn yr Alban yn ddigon manwl i alluogi trydydd partion i ystyried effaith y cynigion ac ymgysylltu â'r BBC.

I'r gwrthwyneb, ychydig iawn o fanylion yr oedd y BBC wedi'u cynnwys yn ei [Gynllun Blynyddol 2018-19](#) ar gyfer newidiadau arfaethedig i iPlayer, iPlayer Radio a Bitesize. Er enghraifft, roedd yn nodi ei fod wedi cynnig gwneud newidiadau i iPlayer, ond nid oedd yn darparu unrhyw wybodaeth ynghylch beth fyddai'r newidiadau.

Felly, er bod y BBC wedi gweithio tuag at fod yn dryloyw mewn rhai meysydd allweddol, mae angen iddo wneud mwy. Dylai wneud mwy i ymgorffori tryloywder yn ei arferion gwaith, yn arbennig pan fydd yn cynnig gwasanaethau newydd neu newidiadau i wasanaethau presennol.



### Mae manteision i'r BBC ymgysylltu'n agored â thrydydd partïon am ei gynlluniau

Tra gall ei gynigion newid wrth i'r BBC ddatblygu ei gynlluniau, mae nifer o fanteision arwyddocaol iddo'n ymgysylltu'n agored â chwaraewyr yn y farchnad wrth ystyried gwasanaethau cyhoeddus newydd neu newidiadau i'r rhai presennol:

- mae'n caniatáu i'r BBC ddeall yn well pa effaith bosib y gall ei chael ar gystadleuaeth, a gall hyn yn ei dro helpu'r BBC i wneud penderfyniadau ar sail gwybodaeth ynghylch ei strategaeth ar gyfer cyflawni ei genhadaeth a'i ddibenion cyhoeddus;
- pan fo'n berthnasol, byddai'n caniatáu i'r BBC addasu ei gynigion er mwyn ystyried yr effeithiau posib ar gystadleuaeth;
- mae'n bosib y bydd yn lleihau lefel yr ymyriad rheoleiddiol gan Ofcom; a
- gall helpu'r BBC i feithrin cysylltiadau â thrydydd partïon a dangos ei fod yn cyflawni ei ddyletswyddau o ran cystadleuaeth.

Mewn sector sy'n newid yn gyflym, bydd tryloywder yn bwysig wrth i'r BBC ystyried sut bydd yn parhau i gyflawni ar gyfer cynulleidfaoedd. Dylai ymgysylltu â thrydydd partïon ei alluogi i arloesi a datblygu mewn tirwedd gystadleuol, gan alluogi cydweithio a phartneriaethau ar draws y diwydiannau creadigol, a hynny wrth ystyried sut gall ei weithgareddau effeithio ar gystadleuaeth yn y DU.

### Trefniadau llywodraethu

Mae gan Fwrdd y BBC rôl bwysig o ran asesu sut gallai gweithgareddau'r BBC effeithio ar gystadleuaeth deg ac effeithiol. Er enghraifft, mae'n gyfrifol am ystyried a yw newidiadau arfaethedig i'r gweithgareddau gwasanaeth cyhoeddus yn rhai sylweddol<sup>139</sup> ac a ddylid cynnal prawf budd y cyhoedd (PIT) ar eu cyfer.<sup>140</sup>

Rhaid i Fwrdd y BBC ystyried cynigion ar gyfer newidiadau sylweddol i weithgareddau masnachol y BBC hefyd, a'u hystyried yn erbyn meini prawf masnachol. Mae'r Pwyllgor Masnachu Teg - is-bwyllgor Bwrdd y BBC - yn gyfrifol am oruchwylio a yw'r BBC yn cydymffurfio â'i rwymedigaethau rheoleiddio ar gyfer masnachu a gwahaniaethu

rhwng yr is-gwmnïau masnachol a'r gwasanaeth cyhoeddus.

Uchod, rydym yn egluro sut mae angen i'r BBC wella ei dryloywder o ran cystadleuaeth, a manteision ymgysylltu'n agored â thrydydd partïon. Mae gan Fwrdd y BBC rôl benodol yn y maes hwn. Gall ysgogi gwell tryloywder, gan gynnwys drwy sicrhau bod y BBC yn ymgysylltu'n effeithiol â darlledwyr yn y DU, er mwyn iddo gael gwybodaeth gynhwysfawr am effaith y BBC pan fydd yn gwneud penderfyniadau ynghylch ei ddatblygu yn y dyfodol.

### Rydym yn ystyried y prosesau a'r strwythurau llywodraethu sy'n berthnasol i wahaniaethu rhwng gweithgareddau masnachol a'r gwasanaeth cyhoeddus

Bwrdd y BBC sy'n gyfrifol am roi strwythurau llywodraethu ar waith i sicrhau y gall gyflawni ei ddyletswyddau ac sy'n cydymffurfio â'n gofynion ynghylch gwahaniaethu rhwng gweithgareddau masnachol a'r gwasanaeth cyhoeddus.

Yn ychwanegol at y strwythurau llywodraethu, bydd y BBC yn rhoi ei brosesau a'i weithdrefnau ei hun ar waith i fonitro a yw'n cydymffurfio â'i rwymedigaethau rheoleiddio, gan gynnwys sut mae uwchgyfeirio ac asesu materion, a pha gyfrff llywodraethu fydd yn gwneud hynny.

Rydym yn ystyried prosesau a strwythurau llywodraethu'r BBC er mwyn sicrhau bod y gweithgareddau masnachol a'r gwasanaeth cyhoeddus yn cael eu gwahanu'n briodol. Hefyd, rydym yn gweithio gyda Bwrdd y BBC a'r Pwyllgor Masnachu Teg i ystyried sut mae'r BBC yn sicrhau ei fod yn cydymffurfio yn y maes hwn.





## Mae gennym rai pryderon ynghylch trefniadau llywodraethu gweithgareddau masnachol y BBC

Rydym wedi mynegi rhai pryderon â'r BBC ynghylch ei drefniadau llywodraethu ar gyfer gweithgareddau masnachol, yn benodol o ran cyfansoddiad y Bwrdd Daliadau Masnachol.<sup>141</sup> Rydym yn trafod y materion hyn gyda'r BBC a byddwn yn ystyried a ddylid cymryd camau pellach i sicrhau bod y gweithgareddau masnachol yn cael eu cynnal mewn ffordd sy'n ddigon penodol ac ar wahân i'r gwasanaeth cyhoeddus.

Hefyd, rydym wedi tynnu sylw at ddiffyg tryloywder yn y trefniadau llywodraethu ar gyfer is-gwmnïau masnachol y BBC, gan gynnwys sut mae'n rheoli gwrthdaro posib a all godi yn y sefyllfaoedd hynny lle mae Cyfarwyddwyr y BBC yn gweithio ar draws y gweithgareddau masnachol a gwasanaeth cyhoeddus. Rydym yn falch nodi bod y BBC wedi mynegi ei fod yn bwriadu gwella ei dryloywder yn y meysydd hyn.



## Meysydd gwaith

### Gweithgareddau masnachu a masnachol y BBC

O dan y Siarter a'r Cytundeb, gall Gwasanaeth Cyhoeddus y BBC gyflawni mathau penodol o weithgareddau masnachu sy'n ategu ei weithgareddau gwasanaeth cyhoeddus craidd, ac sy'n fasnachol eu natur. Hefyd, drwy is-gwmnïau ar wahân, gall ymwneud â gweithgareddau masnachol sy'n cyd-fynd â'r genhadaeth a'r dibenion cyhoeddus ac sy'n cael eu cynnal er mwyn gwneud elw. Mae gofyn i ni nodi sut byddwn yn rheoleiddio'r gweithgareddau masnachu hyn a pha weithdrefnau fydd yn cael eu dilyn. Ym mis Gorffennaf 2017, fe wnaethom gyhoeddi gofynion a chanllawiau diwygiedig, a oedd yn cynnwys gofynion ychwanegol o ran sut mae'r BBC yn cyflawni ei weithgareddau masnachu.

Ym mis Tachwedd 2017, cyhoeddodd y BBC newid arfaethedig i'w weithgareddau masnachol: uno dau o'i is-gwmnïau masnachol, BBC a BBC Worldwide, yn un endid, a fyddai hefyd yn cael ei alw'n BBC Studios. Byddai hyn yn dwyn ynghyd y busnes cynhyrchu (BBC Studios) â'r busnes sy'n dosbarthu ac yn defnyddio eiddo deallusol y BBC yn fasnachol yn y DU a ledled y byd (BBC Worldwide).

Ym mis Mawrth 2018, fe wnaethom dderbyn addewidion gan y BBC yng nghyswllt yr uno arfaethedig.<sup>142</sup> Bwriad y rhain yw cynnal tryloywder a dangos bod gan y BBC y gweithdrefnau angenrheidiol ar waith i sicrhau na fydd yr uno'n ystumio'r farchnad nac yn arwain at BBC Studios yn cael mantais gystadleuol annheg oherwydd ei gysylltiad â gwasanaeth cyhoeddus y BBC sy'n cael ei ariannu gan ffi'r drwydded. Bydd Bwrdd y BBC yn goruchwyllo cydymffurfiad y BBC â'r ymrwymïadau.

Oherwydd ein gofynion masnachu a gwahanu, ac ymrwymïadau gwirfoddol y BBC, roeddem yn credu na fyddai'n briodol asesu'r newid hwn yn ffurfiol. Ar yr un pryd, fe wnaethom gyhoeddi y byddem yn cynnal adolygiad o BBC Studios a sut mae'n bodloni'r gofynion masnachu a gwahanu, gan gynnwys ystyried yr ymrwymïadau.

## BBC Studios: ymrwymiadau

Mae'r BBC wedi ymrwymo i'r canlynol:

- Yng nghyswllt proses gomisiynu'r BBC, bydd yn parhau i drin pob cynhyrchydd a dosbarthydd yn gyfartal, beth bynnag fo'u perthynas â'r BBC. Bydd yn sicrhau bod cystadleuaeth deg rhwng y BBC Studios newydd a chynhyrchwyr trydydd parti. Bydd y BBC hefyd yn cynnal y prosesau presennol ar gyfer comisiynu.
- Ni fydd croes-gymhorthdal ar gael rhwng gwasanaeth cyhoeddus y BBC a changen fasnachol y BBC o hyd. Bydd y BBC yn pennu cyfraddau enillion masnachol (yn seiliedig ar safonau'r farchnad) ar gyfer pob math o fusnes yn y BBC Studios newydd
- Bydd y BBC yn adrodd ar berfformiad ariannol gweithgareddau cynhyrchu ar wahân i'r gweithgareddau dosbarthu. Ni fydd llai o dryloywder ym mhrosesau adrodd ariannol is-gwmnïau masnachol y BBC o ganlyniad i'r newid hwn.
- Bydd y BBC yn cynnal ei weithdrefnau gwrthdaro rhwng buddiannau i sicrhau bod unrhyw wrthdaro posib rhwng buddiannau'n cael eu nodi, eu cofnodi a'u lliniaru pan fo angen.
- Bydd Bwrdd y BBC a'r Pwyllgor Masnachu Teg yn monitro'r prosesau gwahanu gweithredol, a bydd yr archwiliad masnachu teg blynyddol allanol yn ystyried pa mor effeithiol yw rheolaethau'r BBC, gan gynnwys y prosesau gwahanu gweithredol rhwng gwasanaeth cyhoeddus y BBC a'r BBC Studios newydd.

## Newidiadau arfaethedig i weithgareddau gwasanaeth cyhoeddus y BBC

O dan y Siarter a'r Cytundeb, mae gan Fwrdd y BBC gyfrifoldeb, yn y lle cyntaf, dros ystyried effaith y newidiadau arfaethedig i weithgareddau gwasanaeth cyhoeddus y BBC. Yn benodol, rhaid iddo ystyried a yw'r newidiadau arfaethedig yn rhai sylweddol, a rhaid cynnal PIT.

Mae PIT yn ystyried a fyddai newid sylweddol arfaethedig yn arwain at werth cyhoeddus digonol i gyfiawnhau unrhyw effaith niweidiol ar gystadleuaeth. Os bydd PIT yn cael ei fodloni, rhaid i'r BBC gyhoeddi'r cynnig a'i gyfeirio at Ofcom er mwyn iddo gael ei asesu o dan ein gweithdrefnau.

Gall y BBC fwrw ymlaen pan fydd yn penderfynu nad yw newid yn sylweddol. Fodd bynnag, mae gennym ni'r pŵer i alw newidiadau mewn gwasanaeth sy'n sylweddol yn ein barn ni, a chyfarwyddo'r BBC i rewi'r gweithgaredd a/neu gynnal PIT.

Yn y cyd-destun hwn, mae'n bwysig bod Ofcom yn cael gwybod am yr holl newidiadau arfaethedig i'r gwasanaethau cyhoeddus yn y DU a allai gael effaith ar gystadleuaeth. Mae hyn yn cynnwys newidiadau lle gallai'r goblygiadau posib i gystadleuaeth godi yn gynyddol gyda newidiadau eraill ar y pryd neu newidiadau posib yn y dyfodol.

Yn 2017/18, ystyriodd y BBC pa mor sylweddol oedd nifer o newidiadau arfaethedig i'w wasanaethau cyhoeddus a daeth i'r casgliad nad oeddent yn sylweddol. Roedd y rhain yn cynnwys mwy o fuddsoddi mewn cynnwys i blant ar-lein, mwy o fuddsoddi yng Nghymru, a buddsoddiad newydd yn BBC Northern Ireland i ddatblygu cynnwys lleol. Cyhoeddwyd y manylion hyn [yng Nghynllun Blynyddol 2017/18](#) y BBC. Fe wnaethom ymgysylltu â'r BBC er mwyn deall a fyddai angen ymyriadau rheoleiddio ar gyfer unrhyw rai o'r newidiadau arfaethedig hyn.

Lle mae'r **BBC yn penderfynu nad yw newid yn sylweddol, mae'n gallu bwrw ymlaen**

## Sianel BBC Scotland

Roedd y cynnig i lansio sianel BBC Scotland, fel gwasanaeth cyhoeddus newydd, yn newid sylweddol. Felly, cynhaliodd y BBC PIT, gan ymgynghori â rhanddeiliaid yn ystod y cyfnod hwnnw hefyd. Cymeradwyodd Bwrdd y BBC y PIT ym mis Tachwedd 2017, a chafodd ei gyflwyno i Ofcom ei ystyried. Fe wnaethom ddechrau cynnal BCA i ystyried a fyddai'r gwerth y byddai'r cyhoedd yn ei gael o'r sianel yn cyfiawnhau unrhyw effaith niweidiol ar gystadleuaeth deg ac effeithiol. Ar ôl i ni ystyried hyn, fe wnaethom gyhoeddi ein penderfyniad ym mis Mehefin 2018.<sup>143</sup>

Daethom i'r casgliad y byddai modd cyfiawnhau unrhyw effaith niweidiol ar gystadleuaeth deg ac effeithiol oherwydd y gwerth cyhoeddus a fyddai'n cael ei ddarparu gan y cynnig ac y gallai'r BBC fwrw ymlaen â hynny. Ond, fe wnaethom bwysleisio'r pwysigrwydd i'r BBC roi'r cynnig ar waith fel yr oedd wedi'i gyflwyno, gan dynnu sylw at rôl Bwrdd y BBC, o ran monitro ac ystyried unrhyw estyniad pellach gan y BBC. Mae'r BBC yn bwriadu lansio'r sianel ym mis Chwefror 2019.<sup>144</sup>

Roeddem yn fodlon bod y BBC, wrth gynnal ei PIT, wedi rhoi cyfle rhesymol i rhanddeiliaid gyflwyno sylwadau ystyrion am ei gynigion. Hefyd, addasodd y BBC rai o fanylebau cychwynnol y sianel ar ôl ymgynghori â rhanddeiliaid. Fodd bynnag, fe wnaethom hefyd nodi yn ein penderfyniad bod angen i'r BBC ddatblygu ei brosesau er mwyn bod yn fwy tryloyw mewn PITs yn y dyfodol. Y tro hwn, er enghraifft, ni chyhoeddodd y BBC fanylion llawn am ei ddadansoddiad, ac roedd hyn yn ei gwneud yn anoddach i rhanddeiliaid ymgysylltu'n adeiladol â'r BBC ac Ofcom.

## Blaenraglen waith ar gyfer 2018/19

Rydym wedi lansio dau ymgynghoriad newydd ers diwedd 2017/18, sy'n cefnogi ein gwaith yn rheoleiddio effaith y BBC ar gystadleuaeth. Mae'r cyntaf yn ymwneud â'r BBC yn comisiynu cynnwys,<sup>145</sup> ac mae'r ail ar newidiadau arfaethedig i'n gofynion sy'n darparu rhagor o fanylion i ni ac i rhanddeiliaid am weithgareddau masnachol y BBC.<sup>146</sup> Bydd y gwaith hwn yn parhau yn 2018/19 a bydd yn ein helpu i gyflawni ein cylch gwaith rheoleiddio.

Hefyd, ym mis Mawrth 2018, fe wnaethom gyhoeddi ein bod yn bwriadu adolygu BBC Studios.<sup>147</sup> Rydym yn casglu gwybodaeth ynghylch BBC Studios ac yn disgwyl cyhoeddi cais am fewnbwn tua diwedd 2018/19, a bydd hynny'n cyfrannu at hyd a lled ein gwaith yn y maes hwn ar gyfer 2019/20.

Yn ei Gynllun Blynnyddol ar gyfer 2018-19, cyfeiriodd y BBC at feysydd yr oedd yn ystyried cyflwyno newidiadau arfaethedig i'w wasanaethau cyhoeddus: BBC iPlayer, BBC Sounds a BBC Bitesize. Rydym yn parhau i ymgysylltu â'r BBC ynghylch pa mor sylweddol yw ei newidiadau arfaethedig.

Er mwyn cael sail ar gyfer ein rhaglen waith ar gyfer cystadleuaeth, byddwn yn parhau i ymgysylltu'n rheolaidd â rhanddeiliaid, gan gynnwys y diwydiant, grwpiau defnyddwyr ac academyddion.

---

# 6



# Safonau cynnwys y BBC





## Safonau cynnwys y BBC

### Cyflwyniad

Mae gan gynulleidfaoedd yn y DU, ac Ofcom, ddisgwyliadau uchel o safonau cynnwys y BBC. Mae'r safonau hyn wedi'u nodi yn ein Cod Darlledu (gweler y blwch isod). Mae darparu newyddion a materion cyfoes yn rhan ganolog o rôl y BBC i nifer o wylwyr a gwrandawyr, ac maent yn disgwyl i'r rhaglenni hyn fod yn gytbwys a dibynadwy.

Rydym yn gyfrifol am reoleiddio pob maes o safonau cynnwys y BBC, gan gynnwys cywirdeb dyladwy newyddion a didueddrwydd dyladwy newyddion a materion cyfoes.<sup>148</sup> Yn y rhan fwyaf o achosion yr oedd Ofcom wedi'u hystyried, mae'r BBC yn bodloni'r safonau golygyddol angenrheidiol yn ei raglenni. Er hynny, rydym wedi cofnodi un achos o dorri'r rheolau lle'r oedd y BBC wedi darparu newyddion heb y cywirdeb dyladwy. Yn ystod blwyddyn gyntaf y Siarter newydd, roeddem yn gweld bod y BBC yn bodloni'r gofynion didueddrwydd dyladwy yn y Cod Darlledu. Byddwn yn parhau i gadw llygad barcod ar y maes hwn.

### Sut rydym yn sicrhau safonau cynnwys y BBC<sup>149</sup>

O dan Siarter a Chytundeb 2016, mae Ofcom yn dal y BBC i gyfrif yn erbyn rheolau'r **Cod Darlledu ("y Cod")** i sicrhau bod cynulleidfaoedd y BBC yn cael eu hamddiffyn yn ddigonol rhag deunydd a allai fod yn niweidiol ac yn dramgwyddus. Mae rheolau'r cod yn cynnwys meysydd fel amddiffyn pobl ifanc o dan 18 oed; niwed a thramgwydd; trosedd; crefydd; didueddrwydd a chywirdeb; a chyfeiriadau masnachol. Mae'r rheolau **tegwch a phreifatrwydd** yn sicrhau bod pobl yn cael eu hamddiffyn rhag cael eu trin yn anghyfiawn neu'n annheg mewn rhaglenni, ac nad oes unrhyw darfu ar eu preifatrwydd mewn rhaglenni.

Mae rheolau'r Cod yn berthnasol yn llwyr i holl wasanaethau teledu a radio'r BBC, a phan fo'n berthnasol i BBC iPlayer.<sup>150</sup>

Mae Ofcom yn sicrhau y cydymffurfir â'r Cod yn bennaf drwy ystyried **cwynion**. Rydym hefyd yn cadw llygad am achosion posib o dorri'r rheolau, drwy raglenni **monitro wedi'u targedu**, ac yn ymchwilio iddynt pan fo hynny'n briodol. Mae'r gweithgareddau hyn yn gyson â'r camau rydym yn eu cymryd i reoleiddio'r holl ddarlledwyr sydd dan drwydded i Ofcom.<sup>151</sup>

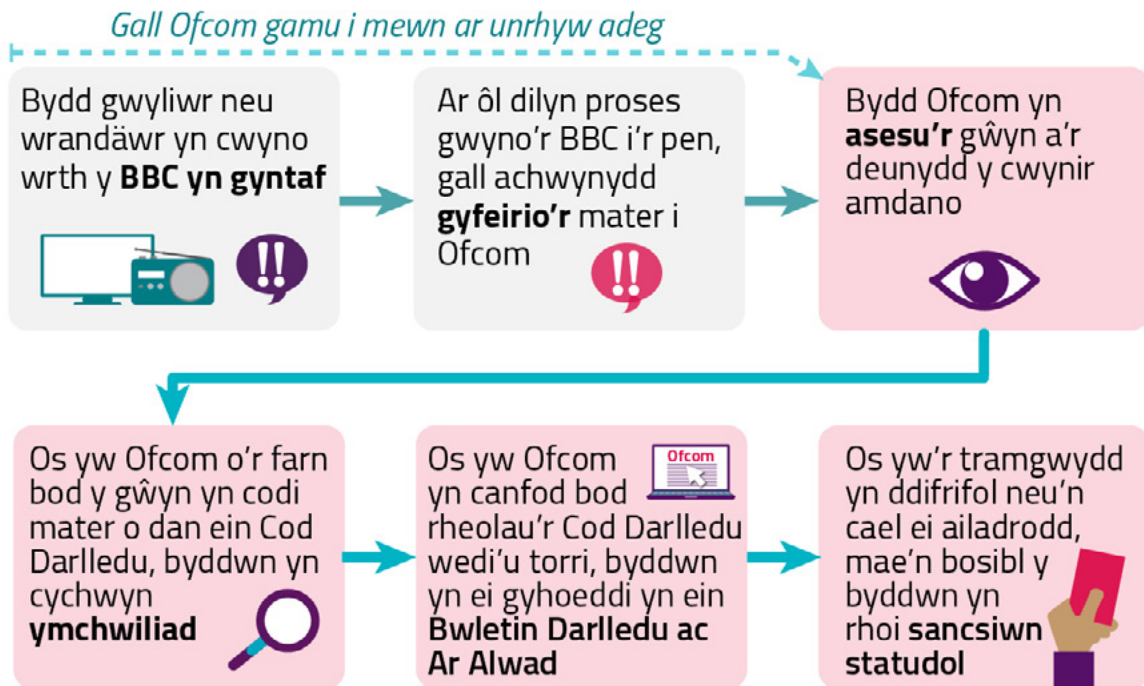


## Cwynion am raglenni'r BBC

### Mae 'BBC First' yn caniatáu i'r BBC ymdrin â chwynion cyn iddynt gael eu cyflwyno i Ofcom

Mae'n bwysig bod gwylwyr a gwrandawyr y BBC yn gallu cael mynediad at broses gwynion deg a thryloyw. Oherwydd y niferoedd mawr o gwynion a ddaw i law y BBC, mae 'BBC First' yn caniatáu i'r BBC ymdrin â chwynion yn effeithiol ac yn effeithlon i ddechrau;<sup>152</sup> ar ôl hyn, gall rhai sy'n cwyno gyfeirio'r mater i sylw Ofcom os nad ydynt yn fodlon â phenderfyniad terfynol y BBC.<sup>153</sup> Ond, mae gan Ofcom y pŵer i gamu i mewn ac ymyrryd yn gynharach mewn amgylchiadau eithriadol, neu i lansio ymchwiliad os na fydd cwyn os ydym yn credu ei bod yn briodol gwneud hynny.<sup>154</sup>

Mae'r siart llif isod yn amlinellu taith cwyn am y BBC gan ddilyn y dull BBC First.



Yn y rhan fwyaf o achosion, mae'r BBC yn datrys y cwynion golygyddol y mae'n eu cael yn effeithlon ac yn effeithiol, ac mae'n bodloni'r safonau cynnwys gofynnol.

Gallwn weld hyn yn ôl ystadegau cwynion y BBC ei hun. Yn 2017/18 cafodd y BBC **223,500 o gwynion** ynghylch Gwasanaethau Cynulleidfaoedd (Cam 1); cafodd **405 o gwynion golygyddol** eu cyfeirio ymlaen i'r Uned Cwynion Gweithredol (Cam 2),<sup>155, 156</sup> a dewisodd **139 o'r rhai a oedd yn cwyno** gyfeirio eu cwyn i Ofcom (gweler isod). Mae'r ffigurau hyn yn awgrymu bod system BBC First yn gweithio'n effeithiol, a bod y BBC yn datrys y rhan fwyaf o'r cwynion.

Mae'n bwysig bod gan Ofcom ddulliau goruchwyllo ar waith. Rydym yn adolygu adroddiadau misol gan y BBC sy'n caniatáu i ni asesu a oedd yr holl gwynion Cam 2 a ddaeth i law wedi cael eu hystyried a'u datrys yn brydlon. Nid ydynt mewn rhai achosion, neu cafwyd rhai achosion lle roedd problemau ymdrin â chwynion wedi codi. Er nad yw Ofcom yn ymyrryd mewn achosion unigol o ymdrin â chwynion, byddwn yn parhau i gadw llygad barcud ar yr achosion hyn fel rhan o'n dyletswyddau goruchwyllo. Serch hynny, rhaid i ni gofio mai dim ond cyfran fechan o swmp yr ohebiaeth a ddaw i law y BBC bob blwyddyn yw'r rhain.

### Roedd un gŵyn allan o'r 139 a gyflwynwyd i Ofcom yn 2017/18 wedi arwain at gofnod o dorri'r Cod Darlledu

Rhwng 22 Mawrth 2017 a 31 Mawrth 2018, cawsom **1,673 o gwynion ynghylch safonau cynnwys y BBC**.<sup>157, 158</sup> Mae canlyniadau'r holl gwynion am y BBC (a darlledwyr eraill) yn cael eu cyhoeddi bob pythefnos yn ein [Bwletin Darlledu ac Ar Alwad](#).

- Roedd **1,490 o gwynion** am raglenni'r BBC pan, yn yr asesiad cychwynnol, roeddem wedi canfod nad oedd y rhai a oedd yn cwyno wedi cwblhau proses gwyno'r BBC cyn cyflwyno eu cwyn i Ofcom. Yn yr achosion hyn, roeddem wedi cyfeirio'r rhai a oedd yn cwyno yn ôl i'r BBC.
- Roedd **139 o gwynion** wedi cwblhau proses gwynion y BBC, ond nid oedd y rhai a oedd yn cwyno yn fodlon â'r canlyniad. Ym mhob un heblaw am dair o'r cwynion hyn, nid oeddem yn credu bod y rhai a oedd yn cwyno wedi codi mater o sylwedd o dan y Cod a oedd yn cyfiawnhau ymchwilio iddo ymhellach.<sup>159</sup>

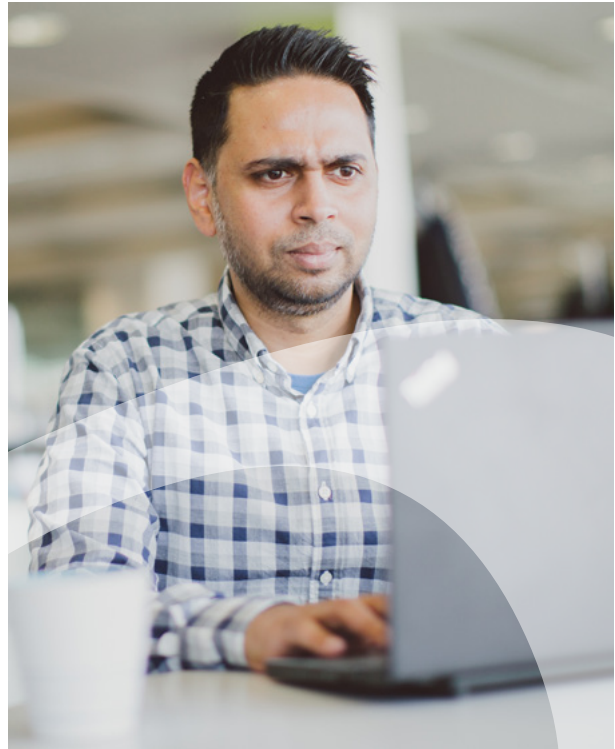
Ym mis Ebrill 2018, fe wnaethom gofnodi achos difrifol o dorri'r Cod Darlledu.<sup>160</sup> Yn yr achos hwn (mae'r manylion isod), canfuwyd bod y BBC wedi darparu newyddion heb gywirdeb dyladwy. Mae'n bwysig bod y BBC yn sicrhau bod honiadau cynhennus yn cael eu herio'n ddigonol wrth ddarparu newyddion a rhaglenni ffeithiol.

### Today, BBC Radio 4, 10 Awst 17, 06:00

Roedd y rhaglen hon yn cynnwys cyfres o drafodaethau am newid yn yr hinsawdd. Roedd un yn cynnwys cyfweiliad â'r Arglwydd Lawson, cyn Ganghellor y Trysorlys a phennaeth y Sefydliad Polisi Cynhesu Byd-eang. Ym mis Hydref 2017, roedd Uned Cwynion Gweithredol ("ECU") y BBC wedi cadarnhau cwynion yn rhannol ynghylch y cyfweiliad hwn, ac wedyn roedd dau o'r rheini a oedd wedi cwyno wedi cyfeirio eu cwynion at Ofcom. Daeth Ofcom i'r casgliad bod dau ddatganiad a wnaed gan yr Arglwydd Lawson ynghylch gwyddoniaeth pwnc newid yn yr hinsawdd yn anghywir ac nad oedd y rhain wedi cael eu herio'n ddigonol yn ystod y cyfweiliad nac wedyn yn ystod y rhaglen.

Roedd Ofcom yn ymwybodol bod cwyn flaenorol wedi'i chadarnhau gan ECU y BBC ynghylch ymddangosiad tebyg gan yr Arglwydd Lawson ar raglen Today ar 13 Chwefror 2014. Roeddem yn bryderus bod achosion 2014 a 2017 yn ymwneud â'r un cyfrannwr, yn trafod yr un pwnc ar yr un rhaglen. Roedd cyflwyniad i'r Arglwydd Lawson wedi bod ar y ddwy raglen, ond nid oedd yn glir bod ei safbwynt ynghylch gwyddoniaeth newid yn yr hinsawdd yn y lleiafrif. Yn yr achos yn 2017, cymerodd y BBC gamau i ganolbwyntio'n ofalus ar economeg newid yn yr hinsawdd. Fodd bynnag, gallai'r tîm golygyddol fod wedi rhagweld yn rhesymol fod yna risg y gallai'r Arglwydd Lawson godi dadleuon gwyddonol. Yn ein barn ni, dylai'r cyflwynydd fod wedi bod yn barod i herio a rhoi cyd-destun i farn yr Arglwydd Lawson fel y bo'n briodol. Felly, fe wnaethom gofnodi bod hwn yn achos o dorri Rheol 5.1 y Cod (cywirdeb dyladwy mewn newyddion).

Roedd y BBC wedi archwilio rhai o'r honiadau mwy cynhennus a'r sylwadau anghywir mewn eitem newyddion ar y rhaglen y diwrnod canlynol, yn ogystal ag ar lwyfannau eraill, fel gwefan BBC News. Felly, nid oeddem o'r farn bod y BBC wedi torri Rheol 5.2 y Cod (dylid cydnabod camgymeriadau o bwys mewn newyddion yn gyflym a'u cywiro ar yr awyr). Mae'r canfyddiad yn llawn ar gael [yma](#).



### Mae Ofcom hefyd yn ystyried cwynion ynghylch tegwch a phreifatrwydd

Mae'n ddyletswydd ar Ofcom i ddyfarnu ynghylch cwynion sy'n cael eu gwneud gan unigolion neu sefydliadau sy'n cymryd rhan mewn rhaglenni a ddarllidir, neu a oedd yn rhan o wneud rhaglenni, neu y mae'r rhaglenni hynny'n effeithio arnynt yn uniongyrchol.<sup>161</sup> Cyfeirir at y rhain fel Cwynion Tegwch a Phreifatrwydd.

Rhwng 3 Ebrill 2017 a 31 Mawrth 2018, fe wnaethom ddelio â **38 cwyn** am driniaeth anghyfiawn neu annheg honedig, neu darfu ar breifatrwydd yn ddiangen, ar raglenni'r BBC.

- Cyfeiriwyd **chwe chwyn** i gael eu hymchwilio, er mwyn penderfynu a oeddent wedi torri rheolau'r Cod. Os bydd achos o dorri rheolau'r Cod, byddwn yn cadarnhau'r gŵyn. Cadarnhawyd un gŵyn o blith y cwynion y dyfarnwyd yn eu cylch yn ystod y cyfnod hwn.<sup>162</sup>



### Cwynion am ddeunydd ar-lein

Mae gan Ofcom gyfrifoldeb newydd i ystyried a mynegi barn annibynnol ynghylch a yw'r BBC wedi cadw at Ganllawiau Golygyddol perthnasol y BBC ynghylch cynnwys ar wefan ac apiau'r BBC. Mae hyn yn cynnwys testun ysgrifenedig, delweddau, fideos a sain. Nid yw'n ymestyn i gynnwys y cyfryngau cymdeithasol. Mae Ofcom a'r BBC wedi llunio 'Trefniant' ar gyfer sut mae'r cyfrifoldeb hwn yn cael ei gyflawni.<sup>163</sup>

Rhwng 27 Ebrill 2017 a 31 Mawrth 2018, rydym wedi cael **346 o gwynion am ddeunydd ar-lein y BBC.**<sup>164</sup>

- Fe wnaethom gau **195 o gwynion** oherwydd, ar ôl eu hasesu, nid oeddem yn credu bod sail dros ystyried y cwynion ymhellach, na bod angen mynegi Barn (gweler isod am wybodaeth am yr un gŵyn y gwnaethom fynegi Barn arni).
- Fe wnaethom ailgyfeirio **89 o gwynion** i'r BBC o dan ddull gweithredu BBC First.
- Roedd **61 o gwynion** y tu allan i gylch gwaith Ofcom ar gyfer deunydd ar-lein y BBC, ac roedd nifer o gwynion yn ymwneud â'r cyfryngau cymdeithasol.

Fe wnaethom roi ein Barn gyntaf ar gŵyn am ddeunydd ar-lein y BBC:

Cwyn gan Carter-Ruck (cwmni cyfreithiol yn y DU) ar ran Barwnes yr Alban<sup>165</sup>

### Gwefan BBC News: Pryderon a godwyd ynglŷn ag arweiniad y Gymanwlad, 26 Ionawr 2017

Mynegodd Ofcom farn ynghylch a oedd y BBC wedi cadw at ei Ganllawiau Golygyddol ar gyfer cynnwys erthygl ar-lein. Roedd y sawl a oedd wedi cwyno ynghylch yr erthygl uchod ar-lein wedi cyflwyno cwyn ynghylch tegwch am raglen radio. Roedd yr erthygl ar-lein a'r rhaglen radio yn trafod pryderon honedig rhai o uwch swyddogion y llywodraeth am sut roedd Barwnes yr Alban yn arwain Ysgrifenyddiaeth y Gymanwlad yn ei rôl fel Ysgrifennydd Cyffredinol y Gymanwlad. Dywedodd Carter-Ruck bod yr erthygl ar-lein a'r rhaglen radio wedi cynnwys sawl "anwiredd, anghywirdebau a honiadau camarweiniol" a oedd wedi treiddio "i galon" enw da Barwnes yr Alban yn broffesiynol ac "integriti" Ysgrifenyddiaeth y Gymanwlad. Roedd hefyd yn dweud nad oedd Barwnes yr Alban wedi cael cyfle teg i ymateb i'r honiadau a wnaed yn ei herbyn.

Wrth ystyried yr erthygl ar-lein yn ei chyfanrwydd, Barn Ofcom oedd bod y BBC wedi cadw at ddarpariaethau perthnasol Adran Chwech Canllawiau Golygyddol y BBC. Ni chyflwynodd Ofcom unrhyw argymhellion i'r BBC ynghylch yr erthygl ar-lein.



## Sicrhau didueddrwydd dyladwy rhaglenni'r BBC

Sicrhau bod newyddion y BBC yn ddigon diduedd ac yn ddigon cywir, a bod rhaglenni materion cyfoes y BBC yn ddigon diduedd ac nad ydynt yn camarwain yn sylweddol, yw rhai o ddyletswyddau rheoleiddio pwysicaf Ofcom yng nghyswllt y BBC. Mae ein hasesiad o'r cwynion ar y pynciau hyn yn rhan fawr o'r gwaith hwn. Yn unol â'n dull gweithredu ar gyfer pob darlledwr, rydym yn chwilio am achosion o fynd yn groes i'r safonau darlledu, drwy waith monitro parhaus, wedi'i dargedu. Nid ydym wedi canfod bod y BBC wedi mynd yn groes i ofynion didueddrwydd dyladwy'r Cod Darlledu.

Y math mwyaf cyffredin o gŵyn yr oedd Ofcom yn ei gael ynghylch cynnwys y BBC yn 2017/18 oedd am ragfarn honedig rhaglenni'r BBC.<sup>166</sup> Allan o'r cyfanswm o 1,673 o gwynion a amlinellwyd uchod, roedd 586 yn ymwneud â didueddrwydd, yna cwynion am ddiueddrwydd yn benodol yn ystod etholiadau/refferenda (306 o gwynion).<sup>167</sup>

Mae Ofcom yn ystyried didueddrwydd mewn modd cyfannol er mwyn asesu a yw'r BBC yn gwneud hynny'n iawn. O dan y Siarter flaenorol, roedd Ymddiriedolaeth y BBC yn gyfrifol am reoleiddio'r BBC. Cynhaliodd adolygiad blynyddol, gan gomisiynu awduron annibynnol neu baneli i adrodd ar feysydd penodol o ran didueddrwydd a chywirdeb rhaglenni'r BBC.

Gan fod Ofcom yn rheoleiddio'r sector darlledu yn y DU gyfan, gall ddilyn dull gwahanol. Rydym yn rheoleiddio amrywiaeth eang o wasanaethau teledu a radio, felly rydym yn gallu cael darlun cynhwysfawr ar draws y sectorau hyn. Gallwn asesu'r gwahanol adnoddau a thechnegau y mae'r darlledwyr rydym yn eu rheoleiddio'n eu defnyddio, gan gynnwys y BBC, er mwyn sicrhau didueddrwydd dyladwy a chamu i mewn os nad ydym yn credu eu bod yn gwneud digon. Mae ein rhaglen ymchwil barhaus hefyd yn rhoi cipolwg i ni ar ddisgwyliadau'r gynulleidfa ac yn ein helpu ni i edrych ar ddiueddrwydd yng nghyd-

destun sut mae pobl yn cael gafael ar newyddion, sef cyd-destun sy'n newid o hyd.

Rydym wedi amlinellu rhai o'r newidiadau yn y dirwedd newyddion yn y DU yn Adran 2. Yn erbyn y cefndir hwn sy'n newid o ran sut mae pobl yn cael gafael ar newyddion a ble mae ar gael, mae darpariaeth y BBC o newyddion a materion cyfoes diduedd yn hollbwysig. Fel rydym yn ei nodi yn Adran 4, gan fod hyn yn dod yn fwyfwy pwysig, byddwn yn adolygu darpariaeth newyddion a materion cyfoes y BBC a sut gall barhau i fod yn ffynhonnell ddibynadwy i gynulleidfa oed.







### Tryloywder BBC First

Er mwyn sicrhau bod proses BBC First yn effeithiol, ac er mwyn meithrin a chynnal hyder ei fod yn ymdrin â chwynion yn brydlon ac yn deg, mae'n bwysig bod Ofcom, y bobl sy'n talu ffi'r drwydded a rhanddeiliaid eraill yn gallu cael gafael ar wybodaeth am y cwynion y mae'r BBC yn ymdrin â nhw, yn ogystal ag am ei berfformiad parhaus yn erbyn y gweithdrefnau sydd wedi'u cyhoeddi.

Rydym wedi sicrhau bod cwynion golygyddol i'r BBC yn cael eu gweld yn fwy amlwg; bydd hyn yn gwella ei atebolrwydd i'w gynulleidfaedd a'i randdeiliaid. Y llynedd, fe wnaethom osod cyfres o ofynion ar y BBC i gyhoeddi gwybodaeth am y cwynion golygyddol y mae'n eu cael bob pythefnos.<sup>168</sup> Ar y pryd, mynegodd y BBC nifer o bryderon am ein dull, ond mae wedi cydymffurfio â'r penderfyniadau. Yn gryno, rydym bellach yn gofyn i'r BBC gyhoeddi:

- cyfanswm nifer y cwynion am raglenni, gyda gwybodaeth ychwanegol am y rhaglenni a gafodd nifer uwch (dros 100);
- gwybodaeth am gwynion golygyddol sy'n cael eu cyfeirio ymlaen i Uned Gwynion Gweithredol y BBC a chanlyniadau'r cwynion hynny; a
- chanran y cwynion yr ymatebwyd iddynt o fewn y cyfnod amser perthnasol.

Mae'r rhain yn gamau cadarnhaol tuag at y BBC yn sicrhau bod ei arferion gwaith yn dryloyw. Ym mis Tachwedd eleni, byddwn yn adolygu pa mor effeithiol yw'r gofynion hyn (ar ôl bod yn weithredol am flwyddyn gyfan) ac yn ystyried a oes angen rhagor o dryloywder yn y maes hwn.

Dylai cyflwyno cwyn am un o raglenni'r BBC fod yn broses syml, a dylai pawb sy'n cwyno wybod yn glir beth sy'n digwydd i gŵyn. Mewn lleiafrif sylweddol o achosion, rydym yn gwybod nad yw'r rheini sydd wedi cwyno wedi deall y broses gwyno, neu wedi cyflwyno'u cwyn yn uniongyrchol i Ofcom cyn cysylltu â'r BBC (gweler uchod). Rhaid i'r BBC sicrhau bod ei brosesau'n cael eu hegluro'n glir a'u bod ar gael yn eang. Byddwn yn parhau i weithio'n agos gyda'r BBC ar lefel weithredol i sicrhau bod cynulleidfaedd yn glir ynghylch hyn.

### Blaenraglen waith ar gyfer 2018/19

Bydd Ofcom yn parhau i sicrhau bod y BBC yn bodloni safonau'r Cod Darlledu ar draws ei holl wasanaethau. Bydd ein hadolygiad o ddarpariaeth newyddion a materion cyfoes y BBC yn mynd ochr yn ochr â'n dyletswydd barhaus i ystyried cywirdeb a didueddrwydd o dan y Siarter a'r Cytundeb. Rydym wedi cymryd camau i wella tryloywder cwynion golygyddol y mae'r BBC yn eu hystyried, a byddwn yn parhau i weithio gyda'r BBC i sicrhau lefel briodol o dryloywder ac atebolrwydd ar gyfer ei gynulleidfaedd a'i randdeiliaid.

## Nodiadau i gloi

1. Mae'n ofynnol bod Ofcom yn cyhoeddi adroddiad blynyddol sy'n nodi sut rydym wedi cyflawni ein swyddogaethau rheoleiddio ac wedi asesu a yw'r BBC wedi cydymffurfio â'r gofynion rheoleiddio sydd wedi'i roi arno. Rhaid i ni hefyd gyhoeddi adroddiad ar berfformiad y BBC yn erbyn ein mesurau perfformiad. Mae hwn ar gael yn Atodiad 2 i'r Adroddiad Blynyddol.
2. Mae'r [Siarter](#) yn cyflwyno'r amcanion eang y mae'n rhaid i'r BBC eu cyflawni ar ffurf cenhadaeth a phum diben cyhoeddus. Mae [Cytundeb](#) rhwng yr Ysgrifennydd Gwladol a'r BBC yn cyd-fynd â'r Siarter, ac mae'n cynnwys rhagor o rwymedigaethau.
3. Pan gyfeirir at ffynonellau ar gyfer pwyntiau data yn nes ymlaen yn yr adroddiad hwn, nid ydym wedi'u hailadrodd yn yr adran hon.
4. comScore MMX Multi-Platform, UK, [M] YouTube.com, Ionawr – Mawrth 2018, Bwrdd gwaith 6 oed a hŷn, Symudol 18 oed a hŷn. Mae MMX Multi-Platform yn cynnwys pori ar fwrdd gwaith, ffrydiau fideo bwrdd gwaith, pori ar ffonau clyfar ac apiau, pori ar gyfrifiaduron tabled ac apiau.
5. O dan drefn rheoleiddio'r DU, mae darlledwr gwasanaeth cyhoeddus yn un o'r rhain: BBC, BBC Alba JV, Channel 3 (ITV, STV, UTV) Channel 4, Channel 5, SVC ac S4C.
6. RAJAR, Ch1 2018. Mae cynulleidfaoedd rhai sioeau radio poblogaidd wedi gostwng yn ystod y blynyddoedd diweddar.
7. comScore MMX Multi-Platform, UK, [P] Gwefannau'r BBC, cyfartaledd misol Ionawr – Mawrth 2018, Bwrdd Gwaith: 6 oed a hŷn; Symudol: 18 oed a hŷn.
8. Cafodd teledu'r BBC sgôr uwch na rhai o'r darlledwyr gwasanaeth cyhoeddus sy'n cael eu hariannu'n fasnachol yn y DU (gan gynnwys ITV a Channel 5), ac roedd lefelau bodlonrwydd uwch â gwasanaethau yr oedd defnyddwyr yn dewis talu amdanynt (Sky a darparwyr fideos ar-lein). Traciwr Ofcom o Berfformiad y BBC Hydref 2017 – Ebrill 2018.
9. Mae'r rhan fwyaf o'r cyhoedd yn y DU yn canmol y BBC (gan roi sgôr o 7-10 allan o 10 iddo) am gyflawni pob un o'r pedwar diben cyhoeddus: Mae 61% yn canmol y BBC am gyflawni diben 1, 65% am ddiben 2, 63% am ddiben 3 a 59% am ddiben 4. Traciwr Ofcom o Berfformiad y BBC Hydref 2017 – Ebrill 2018.
10. Mae amodau'r Drwydded yn ategu ei berfformiad. Daeth y Drwydded i rym ar 1 Ionawr 2018, ond nid oedd rhai amodau'n berthnasol tan fis Ebrill 2018. Byddwn yn asesu a yw'n cydymffurfio â holl amodau'r Drwydded yn ein hadroddiad y flwyddyn nesaf.
11. Yn benodol, darlledodd ychydig o dan 23,000 awr o raglenni newyddion a materion cyfoes rhwydwaith teledu yn 2017, a 5,577 awr o gynnwys ychwanegol ar gyfer y gwledydd a'r rhanbarthau.
12. Ofcom, [Cael gafael ar newyddion yn y DU: adroddiad 2018](#).
13. Gan gynnwys ymyriadau rheoleiddio ffurfiol, os bydd angen.
14. Y camau sydd wedi'u cymryd i wella tryloywder o ran sut mae'r BBC yn cyflawni. Nid yw cylch gwaith Ofcom yn ymestyn i reoli'r BBC ar lefel weithredol, gan gynnwys materion fel gwahaniaeth mewn cyflog yn ôl rhyw.
15. Ar wahân i hynny, mae'r BBC yn cynnal dau adolygiad ynghylch tryloywder. Adolygiad o Dryloywder Gwasanaeth Cyhoeddus y BBC yw'r cyntaf. Mae'n edrych ar faterion sy'n ymwneud â datgelu a thryloywder ynghylch cyflogau a thaliadau, maes sydd y tu allan i gylch gwaith Ofcom. [Adolygiad o Dryloywder Masnachol y BBC](#) yw'r ail, sy'n edrych ar dryloywder yng nghyswllt is-gwmnïau masnachol, gan gynnwys cyflogau a thaliadau.
16. BBC, 2018, [Cynllun Blynyddol y BBC 2018/19](#), tudalen 6.
17. Mae gan y BBC ddyletswydd i ystyried yr effaith a gaiff ei wasanaeth cyhoeddus ar gystadleuaeth yn y DU.
18. Rhaglenni gwreiddiol o'r DU sy'n cael eu dangos am y tro cyntaf, sy'n cael eu comisiynu gan neu ar gyfer gwasanaeth teledu yn y DU, ac nad ydynt wedi cael eu dangos ar y teledu yn y Deyrnas Unedig o'r blaen.
19. Mae cymryd risgiau a chynhyrchu cynnwys arloesol gydag uchelgais creadigol yn cyfrannu at natur unigryw y BBC. Ond, mae ein gwaith ymchwil â chynulleidfaoedd wedi dangos, o blith y pum maes neilltuol y gwnaethom holi amdanynt, gwylwyr teledu'r BBC yw'r lleiaf tebygol o gytuno bod y BBC yn cymryd risgiau ac yn darparu rhaglenni a chynnwys sy'n newydd ac yn arloesol.
20. Yn yr adroddiad hwn, mae pobl ifanc yn golygu pobl 16-34 oed, oni fyddwn yn nodi'n wahanol.
21. Mae pobl ifanc yn llawer llai tebygol na'r cyfartaledd i wylïo teledu'r BBC neu wrando ar radio'r BBC.
22. At ei gilydd, am bob awr y mae unigolion yn gwylïo ITV, maent yn gwylïo awr a hanner o BBC One.
23. Rydym yn amcangyfrif bod pobl ifanc 16-34 oed yn treulio 1 awr 19 munud ar gyfartaledd bob dydd gyda'r BBC o gymharu ag unigolion yn gyffredinol, sy'n treulio 2 awr 44 munud.
24. Mae BBC Three yn wasanaeth ar-lein i gynulleidfaoedd iau, ond dim ond 8% o bobl ifanc sy'n gwylïo BBC Three bob wythnos.
25. Mae'n rhaid i'r BBC hyrwyddo diben cyhoeddus 4, sef adlewyrchu, cynrychioli a gwasanaethu cymunedau amrywiol holl ranbarthau a gwledydd y DU ac, wrth wneud hynny, cefnogi'r economi greadigol ledled y DU.

26. Ofcom, [Trwydded Weithredu ar gyfer Gwasanaethau Cyhoeddus y BBC yn y DU](#), Hydref 2017.
27. Mae'r amodau hyn yn cydnabod mai penderfyniadau sy'n cael eu gwneud oddi ar y sgrin gan bobl sy'n comisiynu ac yn cynhyrchu rhaglenni teledu sy'n dylanwadu ar yr hyn sydd i'w weld ar ein sgriniau.
28. Daeth yr amodau hyn i rym ar 1 Ionawr 2018, ac mae'r rhain yn mynnu bod y BBC yn adrodd yn flynyddol. Felly, bydd yn adrodd am yr wybodaeth hon am y tro cyntaf pan fydd blwyddyn gyfan wedi mynd heibio.
29. [Cynrychiolaeth a Phortreadu ar Deledu'r BBC: adolygiad thematig, Hydref 2018](#),
30. BBC, Ebrill 2016, [Strategaeth Amrywiaeth a Chynhwysiant 2016-20](#).
31. [Cynrychiolaeth a Phortreadu ar Deledu'r BBC: adolygiad thematig, Hydref 2018](#)
32. Ofcom, [Cael gafael ar newyddion yn y DU: adroddiad 2018](#).
33. Mae'r [Siarter](#) yn nodi o dan ddiben 1 bod disgwyl i'r BBC, ymysg pethau eraill, i "gynnig cynnwys a dadansoddiad manwl ac amrywiol nad ydynt ar gael yn helaeth gan ddarparwyr newyddion eraill y Deyrnas Unedig, ...".
34. Mae rhagor o fanylion am dueddiadau'r farchnad ar gael yn adroddiad [Cyfryngau'r Genedl: y DU](#).
35. Dywed 75% o'r gwylwyr eu bod yn fodlon iawn neu'n weddol fodlon â darlledwyr gwasanaeth cyhoeddus. Traciwr Darlledu Gwasanaeth Cyhoeddus Ofcom 2017. Mae manylion am y fethodoleg a'r holiadur ar gael yn [Adroddiad Technegol y Traciwr Darlledu Gwasanaeth Cyhoeddus](#).
36. BARB, unigolion (4 oed a hŷn), 2017.
37. BARB, unigolion (4 oed a hŷn), 2017.
38. Traciwr Darlledu Gwasanaeth Cyhoeddus Ofcom 2017.
39. [Datganiadau Ariannol Llawn y BBC 2010/11](#) ac [Adroddiad a Chyfrifon Blynyddol y BBC 2017/18](#). Mae'r gwahaniaeth yn incwm ffi'r drwydded ym mhob dogfen yn cael ei nodi mewn termau real (wedi'i addasu yn unol â'r CPI).
40. Mae'n cynnwys Channel 3 (ITV, STV, UTV), Channel 4 a Channel 5. Gostyngodd incwm o hysbysebu ar y teledu'n gyffredinol 7.5% mewn termau real yn 2017. Ofcom, 2018, [Cyfryngau'r Genedl: y DU, tudalen 34](#).
41. Yn fwy cyffredinol, mae'r angen i gystadlu â chwaraewyr o'r fath, sydd â chyrrhaeddiad byd-eang, wedi arwain at gydgrynhoi yn y farchnad, yn bennaf ar ffurf uno a phryniannau. Er enghraifft, prynodd AT&T Time Warner, ac ym mis Medi 2018 enillodd Comcast arwerthiant i brynu Sky. Mae Comcast yn berchen ar NBCUniversal a Channel 5 yn barod, ac mae'n rhan o grŵp cyfryngau byd-eang (Viacom).
42. Ampere Analysis. Amcangyfrifon bod Netflix ac Amazon Prime Video wedi gwario cyfanswm o £6.3bn a £4.9bn, yn y drefn honno, ar gynnwys yn 2018. Nodyn: Mae ffigurau gwariant Ampere yn seiliedig ar P&L yn hytrach nag ar arian parod. Mae [The Economist](#) wedi amcangyfrif y gallai gwariant ariannol Netflix yn 2018 fod yn nes at £12-13bn.
43. Ffurflenni darlledwyr gwasanaeth cyhoeddus Ofcom 2017.
44. Mae dros draean o danysgrifwyr Netflix (38%) yn dweud mai'r rheswm y maent wedi cofrestru yw 'er mwyn gwyllo cyfres wreiddiol sydd wedi cael ei chreu gan y darparwr' (i fyny o 30% yn Ch1 2017). Ffynhonnell: Traciwr GfK SVoD, Ch1 2018.
45. Arolwg Sefydlu BARB Ch1 2018
46. Traciwr Technoleg Ofcom 2018
47. Mae'r gostyngiad yn y nifer sy'n gwyllo teledu sy'n cael ei ddarlledu ar y set deledu wedi parhau yn 2018. Mae'r amser gwyllo yn gyffredinol gan bob unigolyn wedi gostwng 4.9% yn H1 2018 ers yr un cyfnod yn 2017 i gyfartaledd o 3 awr 16 munud yr unigolyn y dydd. Mae'r gostyngiad yn berthnasol i bob grŵp oedran. Ffynhonnell: BARB, unigolion (4 oed a hŷn), H1 bob blwyddyn.
48. BARB, unigolion (4 oed a hŷn), 2017.
49. Mae modd gweld y fethodoleg a ddefnyddiwyd i gael cyfanswm yr amcangyfrif o ran fideos a gafodd eu gwyllo yn adroddiad Ofcom, [Cyfryngau'r Genedl: y DU 2018 atodiad: methodoleg](#).
50. Mae 79% o oedolion yn y DU yn defnyddio'r teledu, 64% yn defnyddio'r rhyngwrwyd, 44% yn defnyddio'r radio a 40% yn defnyddio papurau newydd. Ofcom, [Cael gafael ar newyddion yn y DU: adroddiad 2018](#).
51. Ofcom, [Cael gafael ar newyddion yn y DU: adroddiad 2018. News Consumption in the UK: 2018 report](#)
52. Ofcom, [Cael gafael ar newyddion yn y DU: adroddiad 2018](#).
53. Ofcom, 2018, [Llywio drwy newyddion mewn byd ar-lein](#).
54. Mae diwylliannau sy'n datblygu yng ngwledydd a rhanbarthau'r DU yn cyflwyno cyfleoedd i ddarlledwyr gwasanaeth cyhoeddus, o gymharu â'r darparwyr byd-eang, i wasanaethu cynulleidfaoedd amrywiol y DU drwy gynhyrchu cynnwys sy'n adrodd straeon y DU, ar draws ei chymunedau.
55. Mae hyn hefyd yn cynnwys trefniadau cydgyhyrchu, diffyg mewn cyllid gan gwmnïau cynhyrchu a chredydau treth.
56. Mae wedi codi o £147m yn 2008 i £338m yn 2017. Nid yw'r ffigurau hyn yn cynnwys gwariant trydydd-parti ITV; gallai gwariant trydydd-parti gwirioneddol Darlledwyr Gwasanaeth Cyhoeddus fod yn sylweddol

uwch os yw ITV yn cynhyrchu swm tebyg i'r BBC. Ffynhonnell: Ofcom/darllledwyr.

57. RAJAR, Ch1 2018. Mae nifer o ffactorau wedi ysgogi hyn, gan gynnwys cynnydd yn y nifer sy'n defnyddio setiau radio DAB a dyfeisiau wedi'u cysylltu â'r rhyngwrwyd, cynnydd yn nifer y gorsafoedd masnachol cenedlaethol sydd ar gael ac ehangu'r ddarpariaeth DAB.
58. TouchPoints 2018
59. TouchPoints 2018
60. RAJAR, Ch1 bob blwyddyn.
61. RAJAR, Ch1 2018.
62. TouchPoints 2018
63. RAJAR, Ch1 bob blwyddyn.
64. Mae angen i'r BBC ddarparu newyddion sy'n helpu pobl i ddeall y byd o'u cwmpas; cefnogi dysgu ar gyfer pobl o bob oed; darparu allbwn a rhaglenni unigryw, gan gynnwys cynnwys na fyddai'n cael ei ddarparu gan y farchnad fel arall; a chynrychioli a gwasanaethu cymunedau amrywiol holl wledydd a rhanbarthau'r DU; a hynny oll tra'n darparu cynnwys poblogaidd sy'n ein diddanu ni i gyd. Y Senedd sydd wedi pennu'r cylch gwaith hwn.
65. Ar draws pob llwyfan, mae 92% o oedolion yn defnyddio cynnwys y BBC bob wythnos. Ffynhonnell: TouchPoints 2018, Prydain Fawr yn unig. Data amser sy'n cael ei dreulio wedi'i fodoli yn ôl BARB, adroddiadau BARB TV player, RAJAR, comScore, data GfK SVoD a TouchPoints.
66. Traciwr Ofcom o Berfformiad y BBC Hydref 2017 – Ebrill 2018
67. Rydym wedi asesu perfformiad y BBC yn gyffredinol yn ofalus, gan ystyried adroddiad y BBC ei hun ar ei berfformiad, gan gynnwys yr ymrwymadau ychwanegol a wnaeth yn ei Gynllun Blynnyddol, yn ogystal â'r holl ffynonellau tystiolaeth ychwanegol sy'n cael eu disgrifio yn y ddogfen hon ac yn Atodiad 2. Nid yw hyn yn ein hatal rhag edrych ar unrhyw fater penodol eto.
68. Ofcom, [Cyflwyniad i Fframwaith Gweithredu Ofcom ar gyfer y BBC](#), diweddarwyd 16 Hydref 2017.
69. Rydym yn trafod yr angen i sefydlu Cod Ymarfer Comisiynu yn nes ymlaen yn yr adran hon.
70. Amodau 2.39.2 a 2.40.2 yn y Drwydded. Edrychwch ar ddogfen Ofcom, 2018, [Datganiad: Diffiniad o Gerddoriaeth Newydd ar Radio 1 a Radio 2](#). Roedd y diffiniad gwreiddiol yn ymwneud â dyddiad rhyddhau'r traciau yn ffisegol. Gan fod llwytho cerddoriaeth i lawr a ffrydio cerddoriaeth wedi dod yn fwyfwy poblogaidd na gwerthiant cerddoriaeth yn ffisegol, nid yw dyddiadau rhyddhau a senglau mor arwyddocaol bellach.
71. Ar gyfer yr Adroddiad Blynnyddol hwn yn unig, ni allwn adrodd ar amodau sy'n cael eu gosod yn flynyddol, naill ai yn ôl blwyddyn galendr (a ddaeth i rym ar 1 Ionawr 2018, oherwydd nad oes blwyddyn lawn wedi mynd heibio eto er mwyn i ni eu hasesu) nac yn ôl blwyddyn ariannol (a ddaeth i rym ar 1 Ebrill 2018).
72. Mae'r dystiolaeth rydym wedi'i chasglu (llawer iawn gan y BBC) yn cael ei disgrifio'n fwy manwl yn Atodiad 1. Mae ein hasesiad cyffredinol yn seiliedig ar y dystiolaeth honno; pan fydd gennym sylwadau perthnasol ychwanegol am sut mae'r BBC yn cydymffurfio, rydym wedi nodi'r rhain yn Atodiad 1. Nid yw ein hasesiad yn ein hatal rhag edrych ar unrhyw fater penodol eto. Er enghraifft, os byddwn yn cael cwyn a/neu os bydd tystiolaeth arall yn berthnasol.
73. Bydd y BBC yn cyflawni ei bumed diben cyhoeddus, sef adlewyrchu'r DU i'r byd, drwy'r BBC World Service ac is-gwmnïau masnachol y BBC yn bennaf; mae'r rhain y tu allan i gwmpas y Drwydded. Mae'r BBC yn gyfrifol am osod trwydded ar gyfer BBC World Service (cymal 34 y [Cytundeb](#)) ac nid yw is-gwmnïau masnachol y BBC yn wasanaethau cyhoeddus.
74. Ofcom, 2018, [Llywio drwy newyddion mewn byd ar-lein](#).
75. Y llynedd, penododd y BBC Gyfarwyddwr Newyddion newydd yn ogystal â phenodi unigolion i uwch swyddi newydd eraill ar dîm Newyddion y BBC.
76. Rydym yn nodi bod Cliff Richard wedi ennill achos preifatrwydd yn erbyn y BBC ym mis Gorffennaf 2018, ar ôl i'r BBC ddarlluedd cyrch ar ei gartref gan yr heddlu yn 2014. Aeth Cliff Richard â'r mater hwn gerbron y Llys, a wnaeth benderfyniad ynghylch y mater, yn hytrach na chyflwyno cwyn i Ofcom.
77. Yn benodol, darllodd ychydig o dan 23,000 awr o raglenni newyddion a materion cyfoes rhwydwaith teledu yn 2017, a 5,660 awr o gynnwys ychwanegol ar gyfer y gwledydd a'r rhanbarthau. Dadansoddiad Ofcom o ddata'r BBC
78. Ofcom, [Cael gafael ar newyddion yn y DU: adroddiad 2018](#).
79. Ofcom, [Cael gafael ar newyddion yn y DU: adroddiad 2018](#).
80. Ymhlith pobl ifanc 16-34 oed, y BBC oedd y ffynhonnell newyddion fwyaf poblogaidd a oedd yn cael ei dilyn ar bob safle cyfryngau cymdeithasol y gofynnwyd amdanynt, ar wahân i Snapchat. Ofcom, [Cael gafael ar newyddion yn y DU: adroddiad 2018](#).
81. Ofcom, [Cael gafael ar newyddion yn y DU: adroddiad 2018](#).
82. Ofcom, [Cael gafael ar newyddion yn y DU: adroddiad 2018](#).

83. Ofcom, [Cael gafael ar newyddion yn y DU: adroddiad 2018](#).
84. Ofcom, [Cael gafael ar newyddion yn y DU: adroddiad 2018](#).
85. Mae wyth deg tri y cant yn ei ganmol am ddarparu dadansoddiad dwys yn ei faterion cyfoes.
86. Mae sioeau panel, fel Question Time, Sunday Politics a This Week, wedi cynyddu o 16% o allbwn materion cyfoes gwreiddiol o'r DU i'w darlledu am y tro cyntaf yn 2012 i 21% yn 2017. Dadansoddiad Ofcom o ddata'r BBC.
87. Roedd nifer yr oriau newydd o This World a ddarlledwyd wedi disgyn o 12 yn 2015 i 5 yn 2017. Dadansoddiad Ofcom o ddata'r BBC.
88. Rydym yn trafod safonau cynnwys y BBC ymhellach yn Adran 6.
89. Ofcom, [Cael gafael ar newyddion yn y DU: adroddiad 2018](#). Ac yn ôl tueddiadau blaenorol yn yr astudiaeth hon, daeth gwylwyr teledu BBC a Sky News yn llai tebygol o ddweud bod pob gwasanaeth yn ddiuedd ac amhleidiol rhwng 2013 a 2016.
90. Ofcom, [Cael gafael ar newyddion yn y DU: adroddiad 2018](#).
91. 68% o oedolion. Traciwr Ofcom o Berfformiad y BBC Hydref 2017 – Ebrill 2018
92. BARB, unigolion (4 oed a hŷn) 2010-2017, yn seiliedig ar raglenni dogfen gwyddoniaeth a hanes, crefydd, cerddoriaeth glasurol, y celfyddydau gweledol a pherfformio ac addysg
93. BARB, unigolion (4 oed a hŷn), 2010-2017.
94. BARB, unigolion (4 oed a hŷn), 2017.
95. [Adroddiad a Chyfrifon Blynyddol y BBC 2017/18](#), tudalen 2.
96. Rhaglenni hanes, natur a bywyd gwyllt yn ogystal â gwyddoniaeth, meddygol a thechnoleg oedd y rhain. Dadansoddiad Ofcom o ddata'r BBC, Atodiad 2.
97. BARB, unigolion (4 oed a hŷn), 2010-2017.
98. Dadansoddiad Ofcom o ddata'r BBC.
99. BARB, unigolion (4 oed a hŷn), 2010-2017.
100. Ofcom, 2018, [Adolygiad o gynnwys i blant: diweddariad](#), tudalen 11.
101. [Adroddiad a Chyfrifon Blynyddol y BBC 2017/18](#), tudalen 26.
102. Traciwr Llythrennedd yn y Cyfryngau Ofcom ar gyfer Plant 2018
103. Data gweinydd mewnol gan y BBC, Cyfartaledd pori unigryw wythnosol yn Ch1 2017 a 2018. Yn seiliedig ar Bitesize Virtual Site kl-bitesize sy'n cynnwys y Bitesize newydd (.co.uk/education yn flaenorol, .com/bitesize nawr), yr hen Bitesize (.co.uk/bitesize; .co.uk/schools).
104. [Cynllun Blynyddol y BBC 2018/19](#), Mawrth 2018, tudalennau 10-11.
105. Dadansoddiad gan ddefnyddio data gan RadioMonitor ar gyfer tair wythnos sampl, sef 8-14 Gorffennaf 2017, 14-20 Hydref 2017, a 3-9 Chwefror 2018. Edrychwch ar Atodiad 2 i gael rhagor o fanylion.
106. Mae 63% o oedolion yn canmol y BBC am ddarparu cynnwys unigryw. Traciwr Ofcom o Berfformiad y BBC Hydref 2017 – Ebrill 2018.
107. Er enghraifft, canfu ein [hadolygiad o gynrychioli a phortreadu](#) bod pobl yn hoffi gwyllo rhaglenni sydd wedi'u lleoli yn lle maent yn byw neu sy'n adlewyrchu'r llefydd hynny.
108. Yn 2017, roedd 88% o allbwn y BBC yn allbwn gwreiddiol o'r DU. Ofcom [Adroddiad Cydymffurfio Blynyddol Darlledu Gwasanaeth Cyhoeddus 2018](#).
109. Traciwr Ofcom o Berfformiad y BBC Hydref 2017 – Ebrill 2018.
110. Ofcom/BBC. Roedd y rhan fwyaf o wariant (95%) y BBC ar gynnwys wedi mynd ar raglenni gwreiddiol o'r DU sy'n cael eu darlledu am y tro cyntaf yn 2017 (i fyny o 93% yn 2010). Aeth y 5% arall ar alldarllediadau a rhaglenni sy'n cael eu prynu.
111. Dadansoddiad Ofcom o ddata'r BBC
112. Roedd Collateral yn gydgyhyrchiad rhwng y BBC a Netflix ac mae Good Omens yn gydgyhyrchiad sydd ar ddod rhwng y BBC ac Amazon, a fydd yn [lansio yn 2019](#).
113. Mae'r Pwyllgor Cyfrifon Cyhoeddus wedi tynnu sylw at y risg o wahaniaethau rhwng buddiannau'r BBC a'i bartneriaid, a'r angen i baratoi cynlluniau wrth gefn ar gyfer pan ddaw'r cysylltiadau hyn i ben. [Adroddiad y Pwyllgor Cyfrifon Cyhoeddus: gwasanaethau masnachol y BBC](#)
114. O blith y pum maes neilltuol y gwnaethom holi cynulleidfaoedd amdanynt, gwylwyr teledu'r BBC oedd yn lleiaf tebygol o gytuno bod y BBC yn cymryd risgiau ac yn darparu rhaglenni a chynnwys sy'n newydd ac yn arloesol. Traciwr Ofcom o Berfformiad y BBC Hydref 2017 – Ebrill 2018.
115. Serch hynny, rydym yn cydnabod bod gofyn i'r BBC sicrhau cydbwysedd rhwng dangos rhaglenni newydd a chyfresi poblogaidd sydd wedi bod yn cael eu darlledu ers tro.
116. Yn 2017, roedd 77% o unigolion yn gwyllo teledu'r BBC bob wythnos, o gymharu â 61% o bobl ifanc 16-34 oed: BARB. Roedd tua 64% o oedolion yn y DU yn gwrandao ar radio'r BBC bob wythnos, o gymharu â 53% o bobl ifanc 15-34 oed, ffynhonnell: RAJAR.



117. Pan ofynnwyd i bobl am eu hargraff gyffredinol o'r BBC, roedd 69% o bobl ifanc 16-34 oed yn ei ganmol, yn unol â grwpiau oedran eraill. Mae pobl ifanc 16-24 oed yn fwy tebygol o'i ganmol, sef 71%. Ffynhonnell: Traciwr Ofcom o Berfformiad y BBC Hydref 2017 – Ebrill 2018.
118. BARB, unigolion (4 oed a hŷn), 2017.
119. RAJAR, Ch1 2018.
120. Ar gyfartaledd, roedd 90% o bobl ifanc 18-24 oed a 94% o bobl ifanc 25-34 oed ar-lein wedi defnyddio BBC Ar-lein bob mis yn Ch1 2018. (comScore MMX Multi-Platform, UK, [P] BBC Sites, Ionawr – Mawrth 2018, Pobl: 18 oed a hŷn). Mae 30% o bobl ifanc 15-34 oed yn defnyddio BBC iPlayer. Mae 92% o oedolion 15 oed a hŷn yn defnyddio'r BBC yn gyffredinol bob wythnos, o gymharu â 86% o bobl ifanc 15-34 oed. (TouchPoints 2018, Prydain Fawr yn unig).
121. Rydym yn amcangyfrif bod pobl ifanc 16-34 oed yn treulio 1 awr 19 munud ar gyfartaledd bob dydd gyda'r BBC o gymharu ag unigolion yn gyffredinol, sy'n treulio 2 awr 44 munud. Data wedi'i fodelu yn ôl BARB, adroddiadau BARB TV player, RAJAR, comScore, data GfK SVoD a TouchPoints.
122. [Adroddiad a Chyfrifon Blynyddol y BBC 2017/18, tudalen 65](#)
123. Ofcom, [Cynrychiolaeth a Phortreadu ar Deledu'r BBC](#), Hydref 2018
124. Ipsos MORI, Mehefin 2017, Natur Unigryw'r BBC.
125. Ipsos MORI, Mehefin 2017, [Natur Unigryw'r BBC](#), tudalennau 11-13.
126. Mae cynlluniau'r BBC yn cynnwys personoleiddio mwy a gwella'r profiad i ddefnyddwyr iPlayer. [CynllunBlynyddol y BBC 2018/19](#)
127. Traciwr Ofcom o Berfformiad y BBC Hydref 2017 – Ebrill 2018
128. Mae hyn yn cyfeirio at y grwpiau economaidd-gymdeithasol AB [a ddiffinnir gan NRS](#), sy'n cynnwys galwedigaethau proffesiynol neu weinyddol neu reolwyr uwch a chanolraddol.
129. Mae hyn yn cyfeirio at y grwpiau economaidd-gymdeithasol DE a [ddiffinnir gan NRS](#) sy'n cynnwys gweithwyr llaw lled-fedrus a heb sgiliau; pobl sy'n cael pensiwn y wladwriaeth, gweithwyr achlysurol a'r raddfa isaf, pobl ddi-waith sy'n cael budd-daliadau'r wladwriaeth yn unig.
130. Traciwr Ofcom o Berfformiad y BBC Hydref 2017 – Ebrill 2018
131. Traciwr Ofcom o Berfformiad y BBC Hydref 2017 – Ebrill 2018
132. Dadansoddiad Ofcom o ddata'r BBC.
133. Trwydded Weithredu, paragraff 2.53.3
134. Adroddiad Ymchwil Ofcom i Natur Unigryw'r BBC 2017
135. Trwydded Weithredu, paragraff 2.46
136. Mae ein llythyr cymeradwyo wedi'i gyhoeddi ar ein gwefan [yma](#)
137. Fel sy'n ofynnol gan Erthygl 11 y [Siarter](#).
138. Ar ôl ymgynghori, rydym wrthi'n gwneud nifer o newidiadau i'r gofynion hyn.
139. Caiff newid sylweddol ei ddiffinio yn y [Cytundeb](#) fel cyflawni unrhyw weithgaredd fel gwasanaethau cyhoeddus newydd yn y DU; neu unrhyw newid i wasanaeth cyhoeddus yn y DU a allai gael effaith niweidiol sylweddol ar gystadleuaeth deg ac effeithiol.
140. Os bydd Bwrdd y BBC yn barnu bod newid yn un sylweddol, bydd y BBC yn cynnal PIT. Dim ond os yw Bwrdd y BBC yn fodlon y bydd y cynnig yn arwain at fudd digonol i'r cyhoedd er mwyn cyfiawnhau unrhyw effaith niweidiol ar gystadleuaeth, nad yw'n gallu ei osgoi drwy ddilyn camau rhesymol, y bydd yn bodloni'r PIT.
141. Y Bwrdd Daliadau Masnachol yw'r prif gorff llywodraethu ar gyfer yr is-gwmnïau masnachol ac mae'n eistedd rhwng Bwrdd y BBC a byrddau a swyddogion gweithredol yr is-gwmnïau masnachol.
142. [Ymrwymadau gwirfoddol y BBC i Ofcom ynghylch uno BBC Studios a BBC Worldwide](#), 23 Mawrth 2018.
143. Ofcom, 2018, [Asesiad Cystadleuaeth BBC Scotland](#), y penderfyniad terfynol.
144. Yn ddiweddar, fe wnaethom ymgynghori ar ein cynigion i ddiweddarau telerau'r Drwydded i ystyried BBC Scotland a sut byddwn yn mesur perfformiad y sianel. Ofcom, 2018, [Ymgynghoriad: Sianel newydd BBC Scotland – Amrywiad arfaethedig i Drwydded Weithredu Ofcom ar gyfer gwasanaethau cyhoeddus y BBC](#).
145. Ofcom, 2018, [Ymgynghoriad: Comisiynu ar gyfer Gwasanaethau Cyhoeddus y BBC](#).
146. Ofcom, 2018, [Ymgynghoriad: Gweithgareddau masnachol a masnachu'r BBC: gofynion a chanllawiau](#).
147. O dan y [Siarter a'r Cytundeb](#), mae'n ofynnol i ni ystyried, erbyn Ebrill 2019, a ydym am gynnal adolygiad o'r modd y mae gweithgareddau cynhyrchu teledu masnachol y BBC (sy'n cael eu gwneud gan BBC Studios ar hyn o bryd) yn bodloni'r gofynion o ran masnachu a gwahanu.
148. Mae 'materion cyfoes' yn cyfeirio at unrhyw raglen sy'n rhoi sylw i faterion gwleidyddol neu ddiwydiannol sy'n destun dadlau a materion sy'n ymwneud â pholisi cyhoeddus cyfredol. Rhaid i raglenni newyddion y BBC fod yn briodol gywir o dan y Cod. Rhaid i holl raglenni ffeithiol y BBC nad ydynt yn rhaglenni newyddion sicrhau nad ydynt yn camarwain y gynulleidfa'n sylweddol.

149. Cyfeiriwch at y ddogfen [Cyflwyniad i Fframwaith Gweithredu Ofcom ar gyfer y BBC](#) am ragor o fanlyon.
150. O dan y [Siarter a'r Cytundeb](#), nid yw Ofcom yn rheoleiddio safonau cynnwys BBC World Service
151. Mae Ofcom hefyd yn gosod ac yn gorfodi [rheolau ar gyfer darllediadau gwleidyddol pleidiau a refferenda](#). Mae'r rhain yn nodi'r gofynion rydym ni'n ystyried sy'n briodol er mwyn cynnwys darllediadau gwleidyddol pleidiau (gan gynnwys darllediadau etholiadol gan bleidiau) a darllediadau ymgyrchoedd refferenda.
152. Nid yw'r drefn 'BBC First' yn berthnasol i gwynion am Degwch a Phreifatrwydd; yn wahanol i gwynion am safonau cynnwys y BBC, mae modd cyflwyno'r rhain i Ofcom i ddechrau.
153. Mae'n bosib cyflwyno cwynion i Ofcom hefyd, os yw'r rhai sy'n cwyno yn credu, ar ôl i'r BBC wneud penderfyniad ynghylch cwyn, y gallai sancsiwn fod yn briodol, neu os nad yw'r BBC wedi llwyddo i ddatrys cwyn cyn pen y cyfnod amser sydd wedi'i nodi yn ei weithdrefnau.
154. Mae Ofcom wedi gosod a chyhoeddi [gweithdrefnau ar gyfer delio â chwynion a datrys cwynion am y BBC ac ar gyfer sut rydym ni'n ystyried sancsiynau ar y BBC](#), sy'n berthnasol o fis Ebrill 2017.
155. Mae'r BBC yn diffinio cwynion golygyddol fel cwynion sy'n awgrymu bod eitem benodol sydd wedi'i darlledu neu ei chyhoeddi ar wasanaethau'r BBC wedi bod yn is na'r safonau sydd wedi'u mynegi yng Nghannllawiau Golygyddol y BBC. Mae'r BBC yn delio â chwynion sy'n cyfeirio at safonau golygyddol ond nad ydynt yn ymwneud ag eitemau penodol, o dan ei Weithdrefn Gwynion Cyffredinol. Darllenwch [Gweithdrefnau a Fframwaith Cwynion y BBCBBC Complaints Framework and Procedures](#) i weld holl weithdrefnau cwynion y BBC.
156. [Adroddiadau Blynyddol a Chyfrifon y BBC 2017/18](#)
157. Ysgwyddodd Ofcom y cyfrifoldeb dros reoleiddio materion sy'n ymwneud â chywirdeb dyladwy, amhleidioldeb priodol, etholiadau a refferenda gan Ymddiriedolaeth y BBC ar 22 Mawrth 2017, er mwyn ystyrid dechrau cyfnod etholiad y gwahanol etholiadau a gynhaliwyd ar 4 Mai 2017.
158. Roedd 44 o'r cwynion hyn yn ymwneud â materion a oedd y tu allan i gylch gwaith Ofcom.
159. Roedd dwy gŵyn a gafodd eu cyfeirio yn ymwneud a'r un mater; roedd yr achosion hyn yn cael eu hystyried fel un ymchwiliad.
160. Yn 2017/18, fe wnaethom lansio ail ymchwiliad i safonau ynghylch rhifyn o Sunday Politics a ddarlledwyd ar 30 Ebrill 2017. Mae Ofcom yn ystyried a oedd y rhaglen hon wedi torri Rheol 2.2 y Cod, sy'n nodi: "Rhaid i raglenni neu eitemau ffeithiol neu bortreadau o faterion ffeithiol beidio â charmarwain y gynulleidfa'n sylweddol".
161. Nid yw'r drefn 'BBC First' yn berthnasol i gwynion am Degwch a Phreifatrwydd; ac yn wahanol i gwynion am safonau cynnwys y BBC, mae modd cyflwyno'r rhain i Ofcom i ddechrau.
162. Ofcom, 19 Mehefin 2017, [Bwletin Broadcast and On Demand Ofcom 331](#), tudalen 39.
163. [Trefniant Ofcom a'r BBC sy'n ymwneud â deunydd ar-lein](#)
164. Dechreuodd Ofcom ystyried cwynion am ddeunydd ar-lein y BBC pan ddaeth y Ddeddf Economi Ddigidol i rym ar 27 Ebrill 2017, a oedd yn rhoi pŵer i ni ystyried cwynion o'r fath.
165. [Bwletin Ofcom ar gyfer cwynion am ddeunydd ar-lein y BBC, Rhifyn 5.](#)
166. Mae didueddrwydd yn golygu peidio â ffafrio un ochr yn fwy nag un arall. Mae 'dyladwy' yn golygu digonol neu briodol i destun a natur y rhaglen. Felly nid yw'r syniad o 'ddidueddrwydd dyladwy' yn golygu bod rhaid rhoi'r un amser ar gyfer pob barn neu fod rhaid cynrychioli pob dadl.
167. Roedd y cyfnod sy'n berthnasol i'r adroddiad hwn yn cynnwys cyfnod yr etholiad ar gyfer gwahanol etholiadau lleol a maer a gynhaliwyd ym Mhrydain Fawr ar 4 Mai 2017; cyfnod etholiad Etholiad Cyffredinol y DU a gynhaliwyd ar 8 Mehefin 2017; a dechrau cyfnod yr etholiad ar gyfer etholiadau lleol a maer yn Lloegr a gynhaliwyd ar 3 Mai 2018.
168. [Penderfyniadau gan Ofcom ynghylch sut mae'r BBC yn ymdrin â chwynion](#)